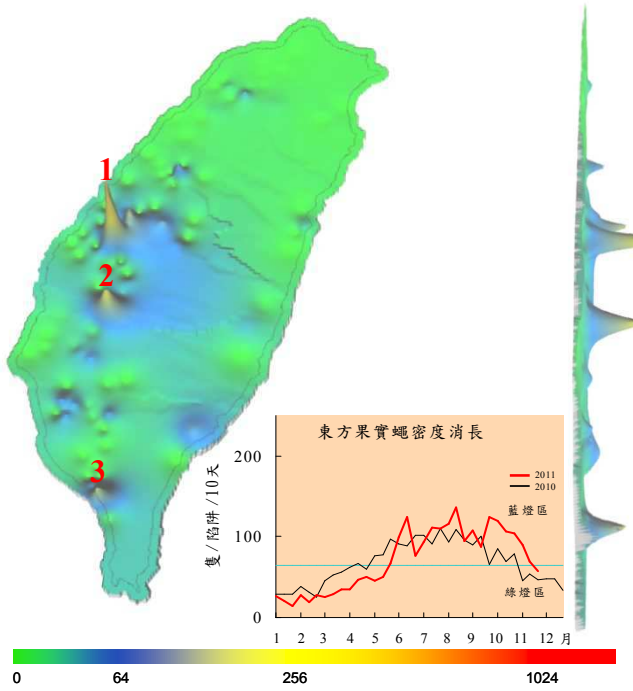


# 本旬四種蔬果害蟲發生概況

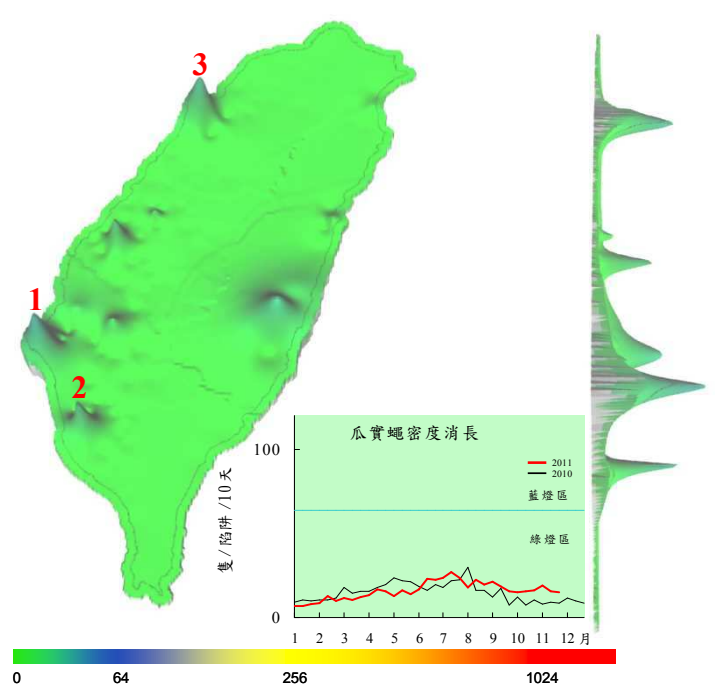
## 東方果實蠅

高密度地區：1.溪州(彰) 2.中埔(嘉) 3.枋寮(屏)  
旬平均密度：57.2 未回報：9 站



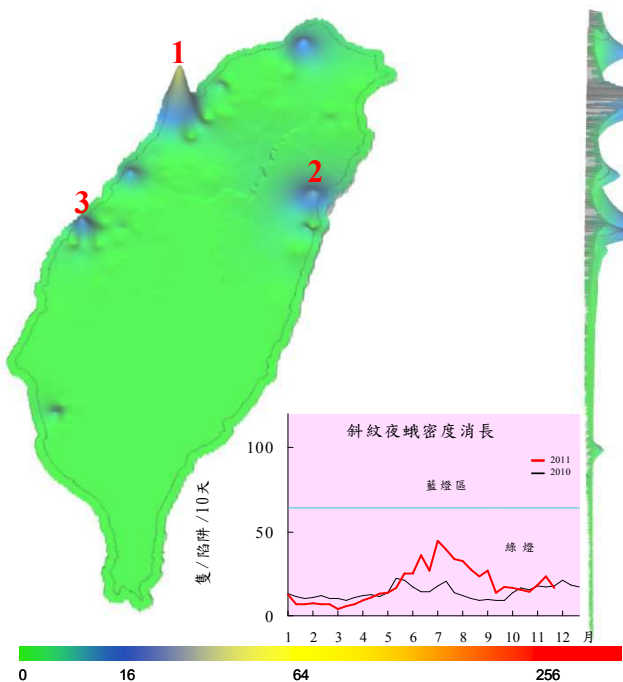
## 瓜實蠅

高密度地區：1.七股(南) 2.大社(高) 3.後龍(苗)  
旬平均密度：15.2 未回報：2 站



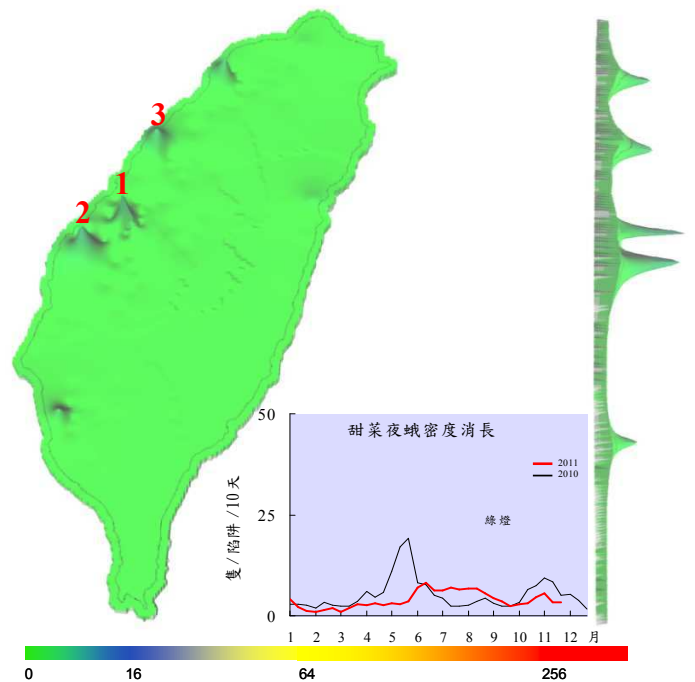
## 斜紋夜蛾

高密度地區：1.後龍(苗) 2.新秀(花) 3.大城(彰)  
旬平均密度：16.3 未回報：3 站



## 甜菜夜蛾

高密度地區：1.田尾(彰) 2.褒忠(雲) 3.大甲(中)  
旬平均密度：3.3 未回報：3 站



# 工作重點

## 防治措施

### (1) 果實蠅：

由分布圖顯示，本旬**彰化、嘉義及屏東**果實蠅族群密度明顯高於其它地區，依照目前氣候條件，若不加以防治，寄主水果如番石榴將備受危害威脅。本季番石榴產區，果實蠅族群增長幅度相當明顯，應列為最重要關鍵防治地區。本月份椪柑已進入採收期，為免受到果實蠅危害，請專業區指導員持續宣導果園區受害果清理，以杜絕新生族群增長。由於甜橙及牛心柿目前仍為採收期，樹上成熟果可能成為果實蠅孳生源，請督促產銷班農民進行果實蠅共同防治，懸掛含毒甲基丁香油，藉由族群密度監測及寄主水果產期資訊，持續進行果實蠅防治，壓制果實蠅族群增長。

### (2) 瓜實蠅：

本期熱源區仍出現於**七股區(台南)、後龍鎮(苗栗)及大社區(高雄)**等為瓜果專業區(如分布圖)，第二期作如中南部絲瓜果實採收即將結束，蟲害管理較粗放，經實地監測採集，瓜園區仍可見成蟲四處覓食，顯示新生族群已逐漸增加，建議專業栽培區產銷班整合班員防治力量，採用滅雄及食物誘餌等兩項防治技術，於開花期就防治區內實施於瓜園外圍植株或棲息作物，持續加強此類作物園附近食物誘餌之施用，避免瓜實蠅入侵瓜園。

### (3) 斜紋夜蛾：

密度出現較多地區以**大城鄉(彰化)、後龍鎮(苗栗)及新秀地區(花蓮)**為主，本季出現第二波密度高峰已逐漸浮現，熱源區中部地區出現於蔬菜及雜糧特作區。本所建議持續利用性費洛蒙防治技術，提早進行防治工作，壓制族群發展。依疫情監測資訊，參考植保手冊等推薦農藥，以輪用方式進行幼蟲藥劑防除。

### (4) 甜菜夜蛾：

本期密度熱源區仍集中於**褒忠鄉(雲林)、田尾鄉(彰化)及大甲區(台中)**，甜菜夜蛾密度發展呈低密度水平，較去年同期族群密度下降 50%。台中市大甲區及宜蘭縣三星地區，仍為甜菜夜蛾為害之高風險地區，請持續維持防治工作。

# 各地區害蟲密度監測執行檢討

◆ 有關密度監測執行說明如下：

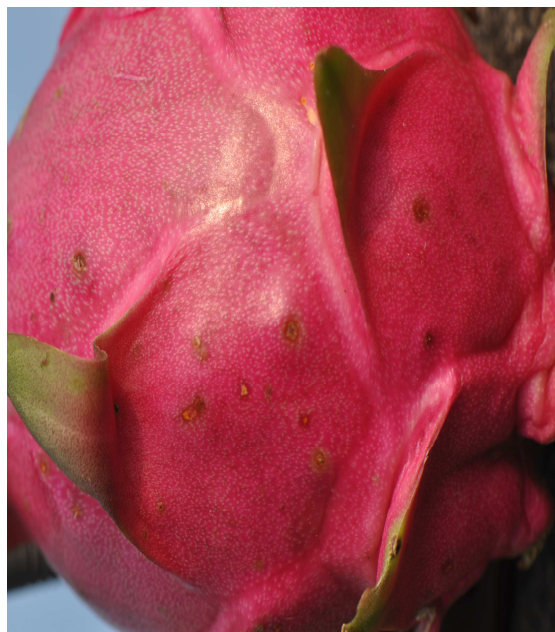
(一)、一般防治區未回報密度資料者：

- (1).果實蠅：卓蘭鎮、公館鄉、三灣鄉(苗栗)、石岡區(台中)、古坑鄉(雲林)、杉林區、六龜區(高雄)、鹽埔鄉(屏東)、富里鄉(花蓮)。
- (2).瓜實蠅：卓蘭鎮(苗栗)、萬丹鄉(屏東)。
- (3).斜紋夜蛾：八德市(桃園)、公館鄉(苗栗)、福興鄉(彰化)。
- (4).甜菜夜蛾：八德市(桃園)、公館鄉(苗栗)、福興鄉(彰化)。

本旬報每月發行3次，提供農政單位、試驗機構及產銷班掌握害蟲資訊，若需索取書面原始密度資料請另洽。為方便相關單位掌握此項訊息，本所另建置專屬網頁，供各界下載瀏覽，網址為 <http://www.tari.gov.tw/taric/modules/icontent/>，每旬更新一次。



請持續注意牛心柿採收期間蟲害問題



成熟果被果實蠅為害之情形



# 第 111123 號蔬果重要害蟲防疫旬報

(100 年 11 月 14 日至 100 年 11 月 23 日)



## 果 蟲 害 防 疫 訊 息

- 東方果實蠅**：本旬果實蠅平均密度為 57.2 隻，較前一旬(69.4 隻)下降 17.5%，較去年同期上升 19.7%。目前以溪州鄉(彰化)、中埔鄉(嘉義)及枋寮地區(屏東)密度較高，為果實蠅平均密度之 9.6、4.4 及 3.5 倍。
- 瓜實蠅**：本旬瓜實蠅平均密度為 15.2 隻，較前一旬(15.5 隻)下降 1.7%，較去年同期上升 72.7%。其中七股區(台南)、大社區(高雄)及後龍鎮(苗栗)較高，為瓜實蠅平均密度之 2.7、2.1 及 2.1 倍。
- 斜紋夜蛾**：本旬斜紋夜蛾平均密度為 16.3 隻，較上一旬(23.3 隻)下降 30.1%，較去年同期下降 7.4%。其中後龍鎮(苗栗)、新秀地區(花蓮)及大城鄉(彰化)較高，為斜紋夜蛾平均密度之 3.6、1.5 及 1.3 倍。
- 甜菜夜蛾**：本旬甜菜夜蛾平均密度為 3.3 隻，屬低密度，其中以田尾鄉(彰化)、褒忠鄉(雲林)及大甲區(台中)等地區較高，為平均密度之 2.5、2.1 及 1.4 倍。



行政院農業委員會農業試驗所  
應用動物組 農藥研究室  
41301 台中縣霧峰鄉中正路 189 號  
TEL：04-23309098 FAX：04-23309097

印  
刷  
品