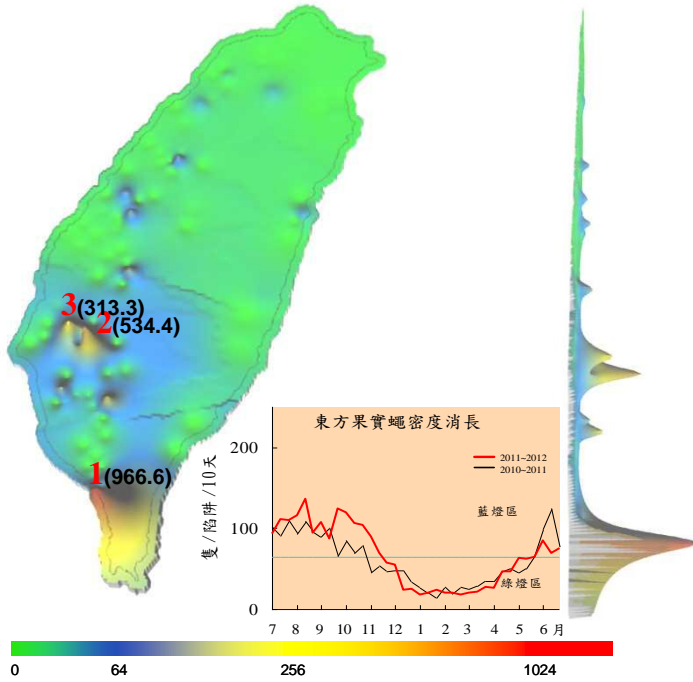


本旬四種蔬果害蟲發生概況

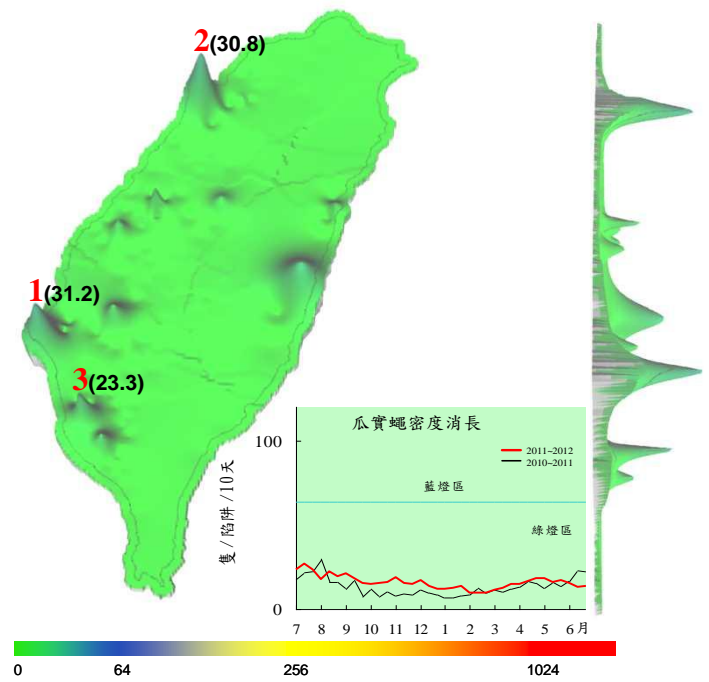
東方果實蠅

高密度地區：1.枋山(屏) 2.玉井(南) 3.官田(南)
平均密度：74.8 未回報：8 站



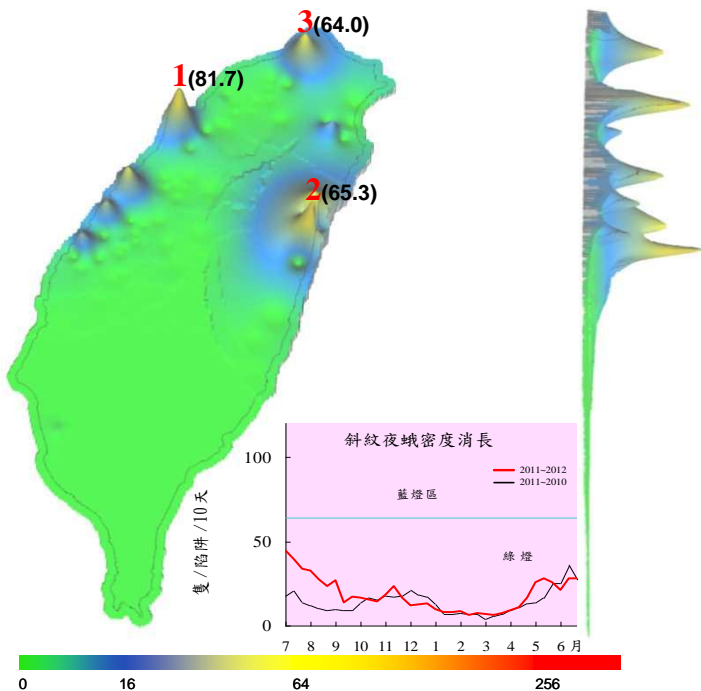
瓜實蠅

高密度地區：1.七股(南) 2.後龍(苗) 3.大社(高)
旬平均密度：13.7 未回報：2 站



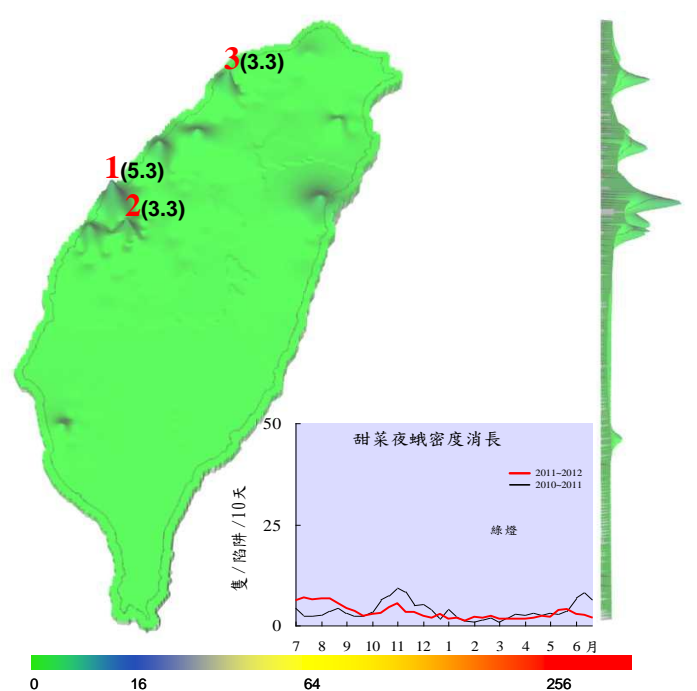
斜紋夜蛾

高密度地區：1.後龍(苗) 2.新秀(花) 3.蘆洲(北)
旬平均密度：28.0 未回報：1 站



甜菜夜蛾

高密度地區：1.福興(彰) 2.田尾(彰) 3.竹北(新)
旬平均密度：2.0 未回報：1 站



工作重點

防治措施

(1) 果實蠅：

由分布圖顯示，屏東及台南等地區果實蠅族群密度明顯高於其它地區，其平均誘蟲數均已達警戒防治水平，經實地調查屏東地區芒果產區，檢查其地上土芒果仍有數量不少之幼蟲，未來族群將嚴重影響鄰近鄉鎮果樹生產及下一期水果採收如改良種檬果，目前屏東地區已有部分疫情發生。台南地區果實蠅族群密度逐漸進入高峰期，經檢查沒有套袋之樹上果或落果，仍有至少 5%被危害，其新生族群將持續危害寄主水果。由於正值台南地區檬果採收期，被危害機會大增，未來 6~8 月，若無重大氣候變化，依歷史資料推測，除彰化、台南外，高雄及嘉義等地區應持續納為果實蠅為害高風險地區。本所建議：(1)果樹專業區農友，除配合防檢局第二批資材發放，實施共同防治外，個別管理務必做好食物誘餌撲殺成蟲及果園區受害果清理，以杜絕新生族群增長。(2)請指導員加強宣導農民懸掛資材，協助農民藉由族群密度監測及寄主水果產期資訊，持續進行果實蠅防治，壓制果實蠅族群增長。

(2) 瓜實蠅：

本期熱源區仍為七股區(台南)、後龍鎮(苗栗)及大社區(高雄)等瓜果專業區(如分布圖)，因本季瓜果進入採收後期，本階段重點防治工作建議減少孳生源，目前於瓜園區外圍監測大量成蟲，顯示瓜園內田間殘餘果清潔工作仍未落實。本所建議瓜果產銷班整合班員團隊力量，儘早規劃於開花期就開始實施用滅雄及食物誘餌等兩項防治技術，並於瓜園外圍植株或棲息作物如蓖麻或朱槿，加強附近食物誘餌之施用，避免瓜實蠅入侵瓜園危害。

(3) 斜紋夜蛾：

密度出現較多地區以後龍鎮(苗栗)、新秀地區(花蓮)及蘆洲區(新北)為主，與去年同期密度略低。受到氣候及寄主作物影響，族群數量較 4 月份增加 50%，目前熱源區集中於花東蔬菜及西部雜糧特作區，尤其是花生及甘薯。本所建議雜作專業區及甘薯栽植區規劃使用性費洛蒙防治及配合疫情，參考植保手冊等推薦農藥，輪用不同類藥劑方式進行幼蟲防除，減低抗藥性產生。

(4) 甜菜夜蛾：

熱源區為福興鄉、田尾鄉(彰化)及竹北市(新竹)，甜菜夜蛾密度低而穩定，惟須注意高風險地區如大甲及三星地區青蔥專業區之防治工作。

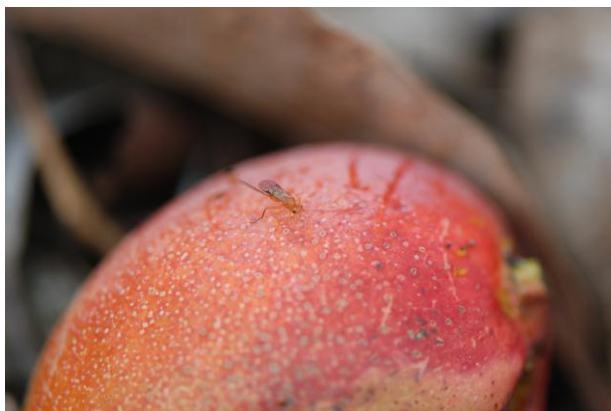
各地區害蟲密度監測執行檢討

◆ 有關密度監測執行說明如下：

(一)、一般防治區未回報密度資料者：

- (1).果實蠅：員山鄉(宜蘭)、石岡區(台中)、古坑鄉(雲林)、竹崎地區(嘉義)、南化區(台南)、鹽埔鄉(屏東)、台東地區(台東)、玉溪地區(花蓮)。
- (2).瓜實蠅：壯圍鄉(宜蘭)、玉溪地區(花蓮)。
- (3).斜紋夜蛾：八德市(桃園)。
- (4).甜菜夜蛾：八德市(桃園)。

本旬報每月發行3次，提供農政單位、試驗機構及產銷班掌握害蟲資訊，若需索取書面原始密度資料請另洽。為方便相關單位掌握此項訊息，另建置專屬網頁，供各界下載瀏覽，網址為 <http://www.tari.gov.tw/form/index.asp?Parser=3,9,56>，每旬更新一次。



停留於受害果上之果實蠅寄生蜂



果實蠅停留於果實上準備產卵



第 120623 號蔬果重要害蟲防疫旬報

(101 年 6 月 14 日至 101 年 6 月 23 日)



蔬果重要蟲害即時防疫訊息

- 一. 東方果實蠅:**本旬果實蠅平均密度為 74.8 隻，較前一旬(69.0 隻)上升 8.3%，較去年同期下降 10.7%。目前以枋山地區(屏東)、玉井區及官田區(台南)密度較高，為果實蠅平均密度之 12.9、7.1 及 4.2 倍。
- 二. 瓜實蠅:**本旬瓜實蠅平均密度為 13.7 隻，較前一旬(13.1 隻)上升 4.9%，較去年同期下降 39.1%。其中七股區(台南)、後龍鎮(苗栗)及大社區(高雄)較高，為瓜實蠅平均密度之 2.3、2.2 及 1.7 倍。
- 三. 斜紋夜蛾:**本旬斜紋夜蛾平均密度為 28.0 隻，較上一旬(27.9 隻)上升 0.5%，較去年同期上升 11.1%。其中後龍鎮(苗栗)、新秀地區(花蓮)及蘆洲區(新北)較高，為斜紋夜蛾平均密度之 2.9、2.3 及 2.3 倍。
- 四. 甜菜夜蛾:**本旬甜菜夜蛾平均密度為 2.0 隻，屬低密度，其中以福興鄉、田尾鄉(彰化)及竹北市(新竹)等地區較高，為平均密度之 2.6、1.6 及 1.6 倍。



行政院農業委員會農業試驗所
應用動物組 農藥研究室

41301 台中市霧峰區中正路 189 號

TEL : 04-23309098 FAX : 04-23309097

印刷品