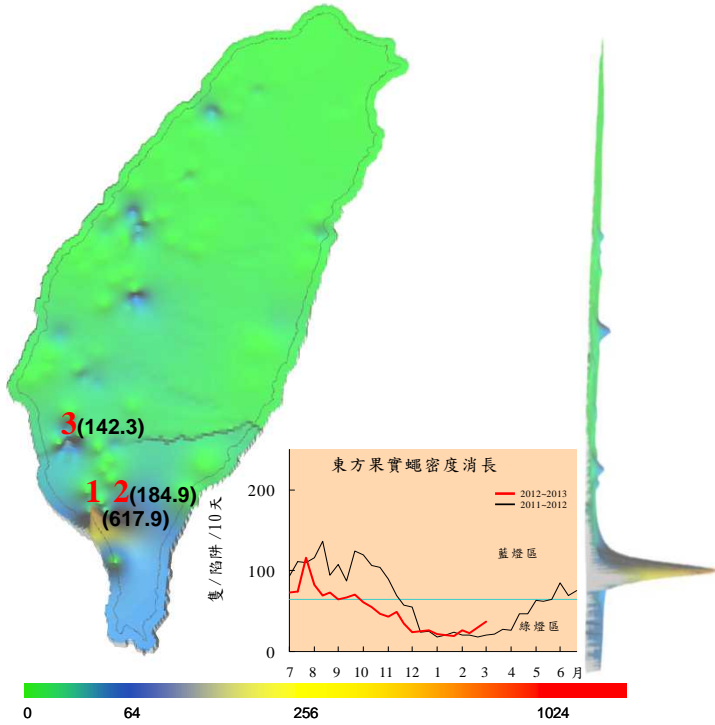


本旬四種蔬果害蟲發生概況

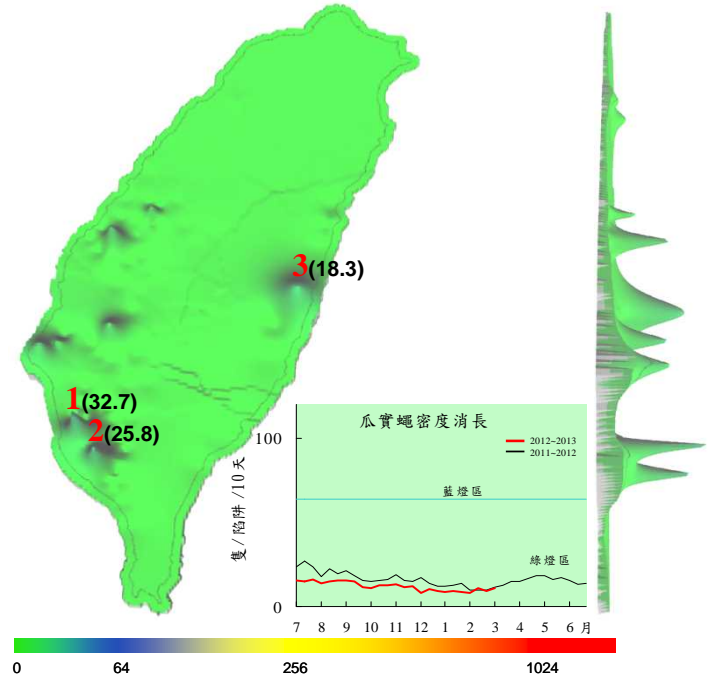
東方果實蠅

高密度地區：1.枋寮（屏）2.佳冬（屏）3.燕巢（高）
平均密度：37.4 未回報：11 站



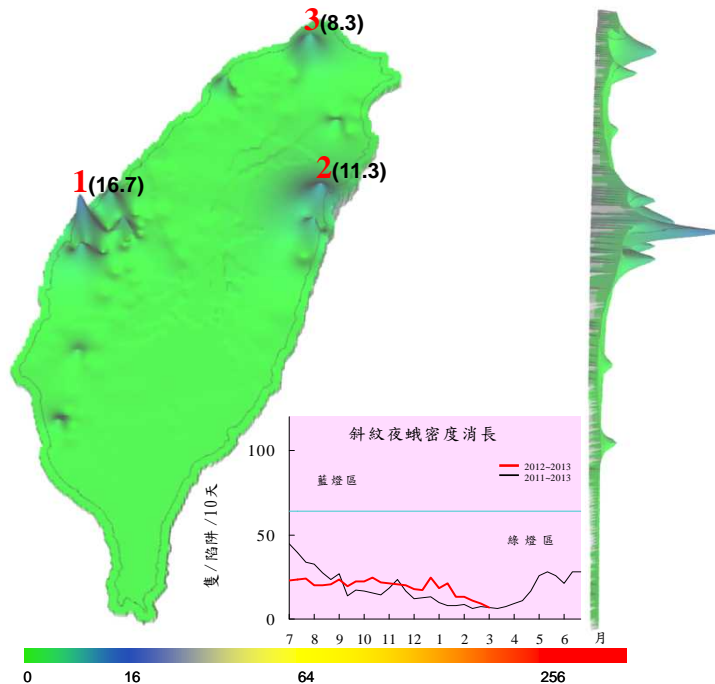
瓜實蠅

高密度地區：1.大社（高）2.萬丹（屏）3.瑞穗（花）
旬平均密度：11.1 未回報：3 站



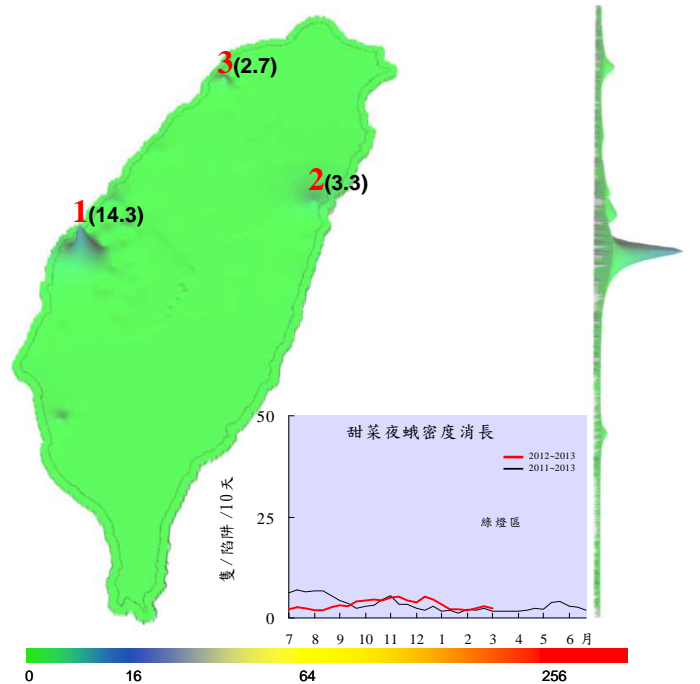
斜紋夜蛾

高密度地區：1.大城（彰）2.新秀（花）3.蘆洲（北）
旬平均密度：6.6 未回報：3 站



甜菜夜蛾

高密度地區：1.褒忠（雲）2.新秀（花）3.竹北（新）
平均密度：2.3 未回報：2 站



工作重點

防治措施

(1) 果實蠅：

全島果實蠅族群受到氣候影響，目前僅屏東縣枋寮被害風險較高，密度熱點集中於蓮霧，請農友對於受害果之清理應特別加強，避免果實蠅族群之孳生，後續族群發展需持續監控。本所建議：(1)個別管理果園務必做好食物誘餌撲殺成蟲及受害果清理，以杜絕新生族群增長。(2)本年度機動量資材已陸續寄運完畢，請指導員協助宣導農民懸掛資材，藉由族群密度監測及寄主水果產期資訊，持續進行果實蠅防治。

(2) 瓜實蠅：

本期以大社區(高雄)、萬丹鄉(屏東)及瑞穗鄉(花蓮)等瓜果設施栽培區之瓜實蠅密度較高(如分布圖)，現瓜果類如苦瓜及南瓜已進入栽培期，本所建議中南部地區瓜果產銷班儘早規劃於開花期就開始實施用滅雄及食物誘餌等兩項防治技術，並於瓜園外圍植株或棲息作物如蓖麻或朱槿，加強附近食物誘餌之施用，避免瓜實蠅入侵瓜園危害。

(3) 斜紋夜蛾：

本旬熱點出現在大城鄉(彰化)，受到氣候及寄主作物影響，整體族群發展趨勢朝向低密度水平。本所建議花生專業區及甘薯等雜糧作物栽植區提早規劃使用性費洛蒙防治。

(4) 甜菜夜蛾：

主要以褒忠鄉(雲林)較高，甜菜夜蛾密度低而穩定，惟須注意高風險地區如台中大甲及大安區青蔥專業區之防治工作。

各地區害蟲密度監測執行檢討

◆ 有關密度監測執行說明如下：

(一)、一般防治區未回報密度資料者：

- (1).果實蠅：卓蘭鎮、公館鄉(苗栗)、石岡區(台中)、中寮鄉(南投)、古坑鄉(雲林)、田寮區(高雄)、長治鄉、里港鄉、鹽埔鄉(屏東)、台東地區(台東)、玉溪地區(花蓮)。
- (2).瓜實蠅：壯圍鄉(宜蘭)、後龍鎮(苗栗)、溪地區(花蓮)。
- (3).斜紋夜蛾：八德市(桃園)、後龍鎮、公館鄉(苗栗)。
- (4).甜菜夜蛾：八德市(桃園)、公館鄉(苗栗)。

本旬報每月發行3次，提供農政單位、試驗機構及產銷班掌握害蟲資訊，若需索取書面原始密度資料請另洽。為方便相關單位掌握此項訊息，另建置專屬網頁，供各界下載瀏覽，網址為 <http://www.tari.gov.tw/form/index.asp?Parser=3,9,56>，每旬更新一次。



果實蠅族群停留於柑橘上



果園內可利用食物誘餌誘殺成蟲



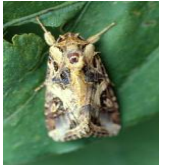
第 130303 號蔬果重要害蟲防疫旬報

(102 年 2 月 24 日至 102 年 3 月 3 日)



蔬果重要蟲害即時防疫訊息

- 一. 東方果實蠅:**本旬果實蠅平均密度為 37.4 隻，較前一旬(30.4 隻)上升 23.0%，較去年同期上升 85.1%。目前以枋寮地區、佳冬鄉(屏東)及燕巢區(高雄)密度較高，為果實蠅平均密度之 16.5、4.9 及 3.8 倍。
- 二. 瓜實蠅:**本旬瓜實蠅平均密度為 11.1 隻，較前一旬(9.3 隻)上升 19.8%，較去年同期下降 3.5%。其中大社區(高雄)、萬丹鄉(屏東)及瑞穗鄉(花蓮)較高，為瓜實蠅平均密度之 2.9、2.3 及 1.6 倍。
- 三. 斜紋夜蛾:**本旬斜紋夜蛾平均密度為 6.6 隻，較上一旬(9.0 隻)下降 26.7%，與去年同期密度一樣。其中大城鄉(彰化)、新秀地區(花蓮)及蘆洲區(新北)較高，為斜紋夜蛾平均密度之 2.5、1.7 及 1.3 倍。
- 四. 甜菜夜蛾:**本旬甜菜夜蛾平均密度為 2.3 隻，屬低密度，其中以褒忠鄉(雲林)、新秀地區(花蓮)及竹北市(新竹)等地區較高，為平均密度之 6.1、1.4 及 1.1 倍。



行政院農業委員會農業試驗所
應用動物組 農藥研究室
41301 台中市霧峰區中正路 189 號
TEL : 04-23309098 FAX : 04-23309097

印刷品