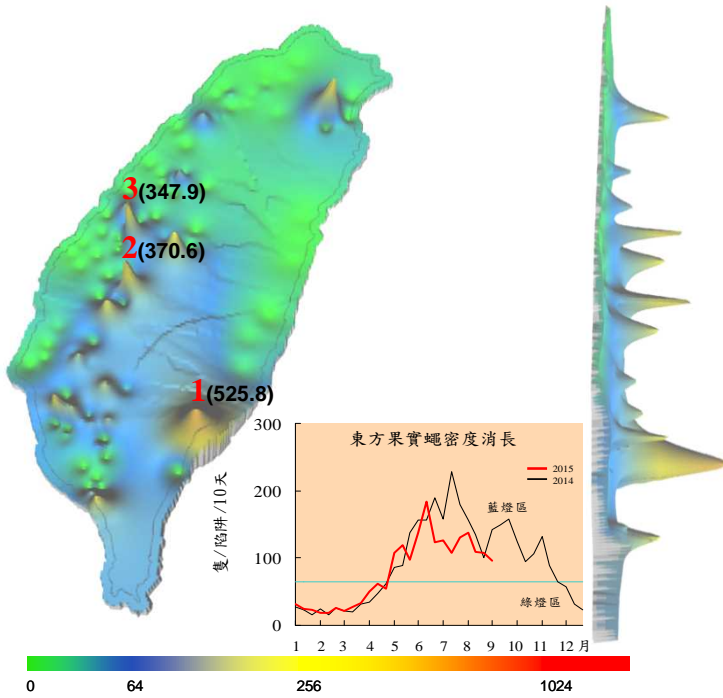


# 本旬四種蔬果害蟲發生概況

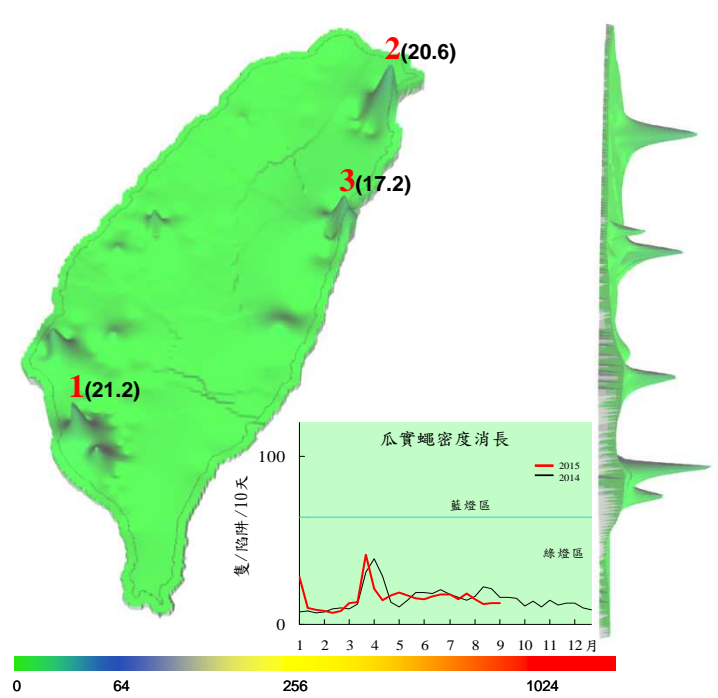
## 東方果實蠅

高密度地區：1.台東(東) 2.梅山(嘉) 3.社頭(彰)  
 平均密度：96.3 未回報：6站



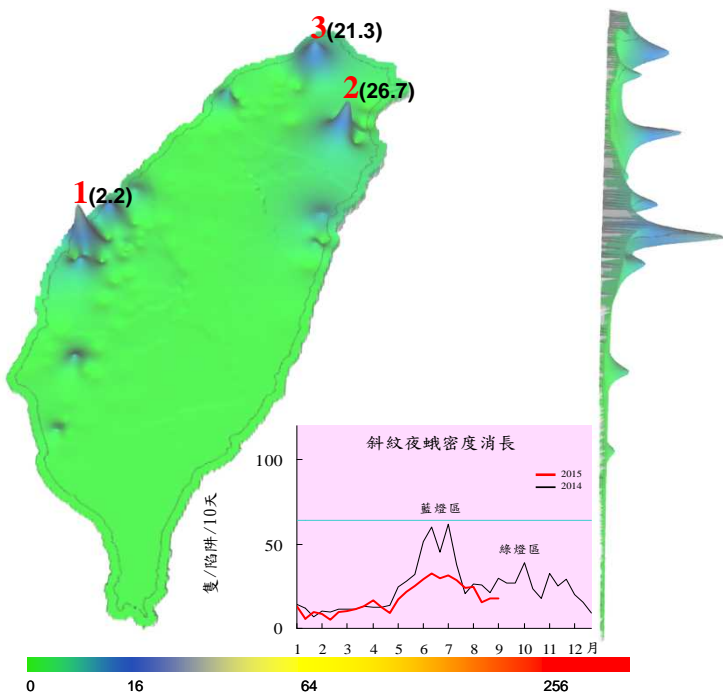
## 瓜實蠅

高密度地區：1.大社(高) 2.壯圍(宜) 3.花蓮(花)  
 平均密度：12.8 未回報：3站



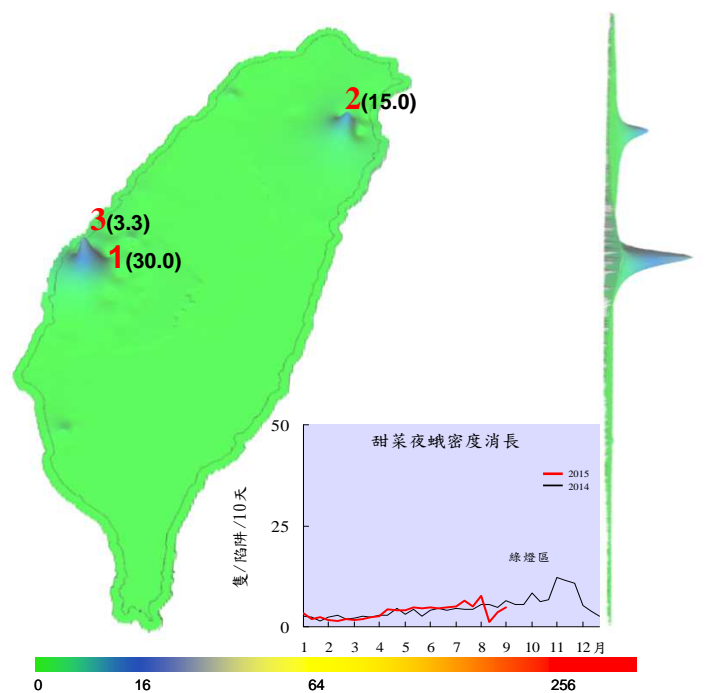
## 斜紋夜蛾

高密度地區：1.大城(彰) 2.三星(宜) 3.蘆洲(北)  
 旬平均密度：17.7 未回報：3站



## 甜菜夜蛾

高密度地區：1.褒忠(雲) 2.三星(宜) 3.大城(彰)  
 平均密度：4.7 未回報：2站



# 工作重點

## 防治措施

- (1) **果實蠅**：全島果實蠅族群熱點仍集中於梅山鄉(嘉義)、社頭鄉(彰化)及台東地區(台東)等番石榴及龍眼水果產區(分布圖起伏之地區)。目前全島果實蠅族群受到溫度上升及寄主水果影響，密度與去年同期比較下降，南部地區部分雖然樹上已無果實，為新生族群仍具有向外擴散大流行之趨勢。請嘉義縣及台東地區指導員持續監控族群動態，另建議其他個別管理果園，務必做好食物誘餌撲殺成蟲，以杜絕新生族群增長。
- (2) **瓜實蠅**：本期瓜實蠅密度與去年同期一致，以大社區(高雄)及壯圍鄉(宜蘭)瓜果栽培區較高(如分布圖)，此季節請加強苦瓜及西瓜採收期等生產專區之瓜實蠅防治工作。本所建議除實施克蠅滅雄防治技術外，於園區加強食物誘餌之施用。
- (3) **斜紋夜蛾**：本旬熱點出現在大城鄉(彰化)及三星地區(宜蘭)，以雜糧及特作為主要危害區，目前雜糧花生及十字花科栽培區已出現危害疫情，請持續進行監測工作，如幼蟲藥劑防治及性費洛蒙監測工作。
- (4) **甜菜夜蛾**：主要仍以褒忠鄉(雲林)較高，高風險地區如褒忠及三星之蔬菜或花卉專業區等之防治工作應持續強化，尤其幼蟲期藥劑防治及成蟲期誘殺均應同步進行。

# 各地區害蟲密度監測執行檢討

◆ 有關密度監測執行說明如下：

(一)、一般防治區未回報密度資料者：

- (1).果實蠅：公館鄉(苗栗)、埔里鎮(南投)、溪州鄉(彰化)、燕巢區(高雄)、鹽埔鄉(屏東)、瑞穗鄉(花蓮)。
- (2).瓜實蠅：後龍鎮(苗栗)、埔里鎮(南投)、瑞穗鄉(花蓮)。
- (3).斜紋夜蛾：八德市(桃園)、後龍鎮、公館鄉(苗栗)。
- (4).甜菜夜蛾：八德市(桃園)、公館鄉(苗栗)。

本旬報每月發行3次，提供農政單位、試驗機構及產銷班掌握害蟲資訊，若需索取書面原始密度資料請另洽。為方便相關單位掌握此項訊息，另建置專屬網頁，供各界下載瀏覽，網址為 <http://www.tari.gov.tw/form/>，每旬更新一次。



果實蠅危害蒲桃



瓜實蠅危害絲瓜



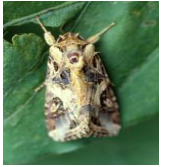
# 第 150903 號蔬果重要害蟲防疫旬報

(104 年 8 月 24 日至 104 年 9 月 3 日)



## 蔬果重要蟲害即時防疫訊息

- 一. **東方果實蠅**: 本旬果實蠅平均密度為 96.3 隻，較前一旬(107.4 隻)下降 10.4%，較去年同期下降 31.5%。其中以台東地區(台東)、梅山鄉(嘉義)及社頭鄉(彰化)密度較高，為果實蠅平均密度之 4.9、3.5 及 3.2 倍。
- 二. **瓜實蠅**: 本旬瓜實蠅平均密度為 12.8 隻，較前一旬(12.7 隻)上升 0.6%，較去年同期下降 20.5%。其中大社區(高雄)、壯圍鄉(宜蘭)及花蓮市(花蓮)較高，為瓜實蠅平均密度之 1.7、1.6 及 1.4 倍。
- 三. **斜紋夜蛾**: 本旬斜紋夜蛾平均密度為 17.7 隻，較上一旬(17.7 隻)下降 0.2%，較去年同期下降 41.0%。其中大城鄉(彰化)、三星地區(宜蘭)及蘆洲區(新北)較高，為斜紋夜蛾平均密度之 2.2、1.5 及 1.2 倍。
- 四. **甜菜夜蛾**: 本旬甜菜夜蛾平均密度為 4.7 隻，屬低密度，其中以褒忠鄉(雲林)、三星地區(宜蘭)及大城鄉(彰化)等地區較高，為平均密度之 8.3、4.2 及 0.9 倍。



行政院農業委員會農業試驗所  
應用動物組 農藥研究室  
41301 台中市霧峰區中正路 189 號  
TEL : 04-23309098 FAX : 04-23309097

印刷品