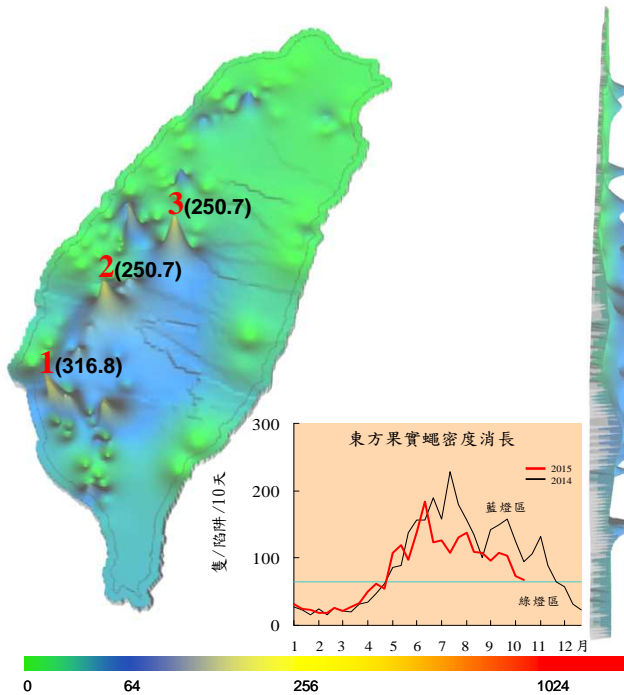


本旬四種蔬果害蟲發生概況

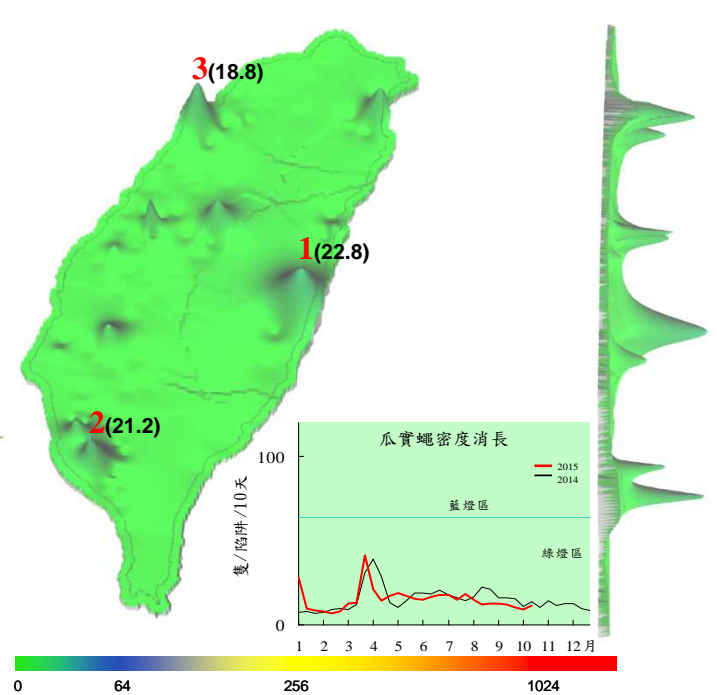
東方果實蠅

高密度地區：1.阿蓮（高）2.中埔（嘉）3.水里（投）
平均密度：67.6 未回報：8 站



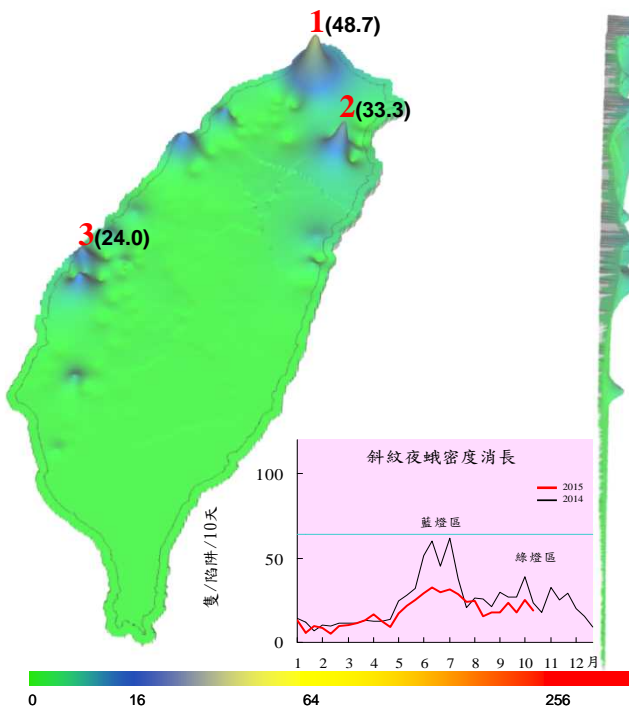
瓜實蠅

高密度地區：1.瑞穗（花）2.萬丹（屏）3.後龍（苗）
平均密度：11.2 未回報：1 站



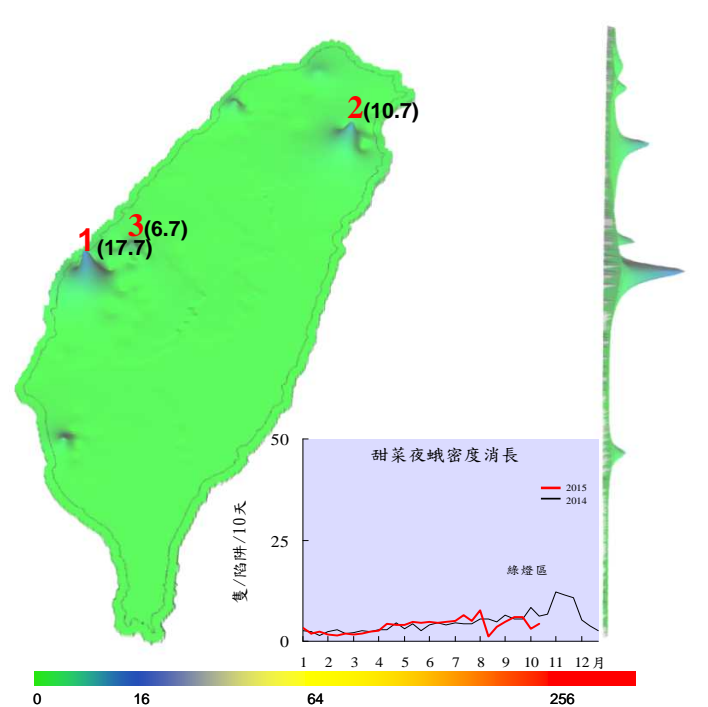
斜紋夜蛾

高密度地區：1.蘆洲（北）2.三星（宜）3.大城（彰）
旬平均密度：18.8 未回報：2 站



甜菜夜蛾

高密度地區：1.褒忠（雲）2.三星（宜）3.田尾（彰）
平均密度：4.2 未回報：2 站



工作重點

防治措施

- (1) **果實蠅**：全島果實蠅族群熱點仍集中於阿蓮區(高雄)、中埔鄉(嘉義)及水里鄉(南投)等番石榴水果產區(分布圖起伏之地區)。目前全島果實蠅族群受到颱風影響及寄主水果影響，密度與去年同期比較下降 28%。請番石榴產區指導員持續監控族群動態，另建議其他個別管理果園，務必做好食物誘餌撲殺成蟲，以杜絕新生族群增長。另此階段為柑橘類產期，易受果實蠅危害，請產區指導員加強宣導受害果清理及食物誘餌噴施。
- (2) **瓜實蠅**：本期瓜實蠅密度與去年同期一致，以瑞穗鄉(花蓮)及萬丹鄉(屏東)瓜果栽培區較高(如分布圖)，此季節請加強苦瓜及絲瓜採收期等生產專區之瓜實蠅防治工作。本所建議除實施克蠅滅雄防治技術外，於園區加強食物誘餌之施用。
- (3) **斜紋夜蛾**：本旬熱點出現在蘆洲區(新北)及三星地區(宜蘭)，以雜糧及特作為主要危害區，目前雜糧花生及十字花科栽培區已出現危害疫情，請持續進行監測工作，如幼蟲藥劑防治及性費洛蒙監測工作。
- (4) **甜菜夜蛾**：主要仍以褒忠鄉(雲林)較高，另高風險地區如三星之青蔥專業區等之防治工作應持續強化，尤其幼蟲期藥劑防治及成蟲期誘殺均應同步進行。

各地區害蟲密度監測執行檢討

◆ 有關密度監測執行說明如下：

(一)、一般防治區未回報密度資料者：

- (1).果實蠅：公館鄉(苗栗)、石岡區(台中)、中寮鄉(南投)、溪州鄉(彰化)、燕巢區(高雄)、鹽埔鄉(屏東)、台東地區(台東)、玉溪地區(花蓮)。
- (2).瓜實蠅：玉溪地區(花蓮)。
- (3).斜紋夜蛾：八德市(桃園)、公館鄉(苗栗)。
- (4).甜菜夜蛾：八德市(桃園)、公館鄉(苗栗)。

本旬報每月發行3次，提供農政單位、試驗機構及產銷班掌握害蟲資訊，若需索取書面原始密度資料請另洽。為方便相關單位掌握此項訊息，另建置專屬網頁，供各界下載瀏覽，網址為 <http://www.tari.gov.tw/form/>，每旬更新一次。



被果實蠅為害之果實外觀



加強落果清理



第 151013 號蔬果重要害蟲防疫旬報

(104 年 10 月 4 日至 104 年 10 月 13 日)



蔬果重要蟲害即時防疫訊息

- 一. 東方果實蠅:** 本旬果實蠅平均密度為 67.6 隻較前一旬(72.6 隻)下降 6.9%，較去年同期下降 27.4%。其中以阿蓮區(高雄)、中埔鄉(嘉義)及水里鄉(南投)密度較高，為果實蠅平均密度之 4.4、3.5 及 3.3 倍。
- 二. 瓜實蠅:** 本旬瓜實蠅平均密度為 11.2 隻，較前一旬(9.2 隻)上升 21.4%，較去年同期下降 17.6%。其中瑞穗鄉(花蓮)、萬丹鄉(屏東)及後龍鎮(苗栗)較高，為瓜實蠅平均密度之 2.5、2.3 及 2.0 倍。
- 三. 斜紋夜蛾:** 本旬斜紋夜蛾平均密度為 18.8 隻，較上一旬(25.1 隻)下降 25.0%，較去年同期下降 23.0%。其中蘆洲區(新北)、三星地區(宜蘭)及大城鄉(彰化)較高，為斜紋夜蛾平均密度之 1.9、1.3 及 1.0 倍。
- 四. 甜菜夜蛾:** 本旬甜菜夜蛾平均密度為 4.2 隻，屬低密度，其中以褒忠鄉(雲林)、三星地區(宜蘭)及田尾鄉(彰化)等地區較高，為平均密度之 5.7、3.4 及 2.2 倍。



行政院農業委員會農業試驗所
應用動物組 農藥研究室
41301 台中市霧峰區中正路 189 號
TEL : 04-23309098 FAX : 04-23309097

印刷品