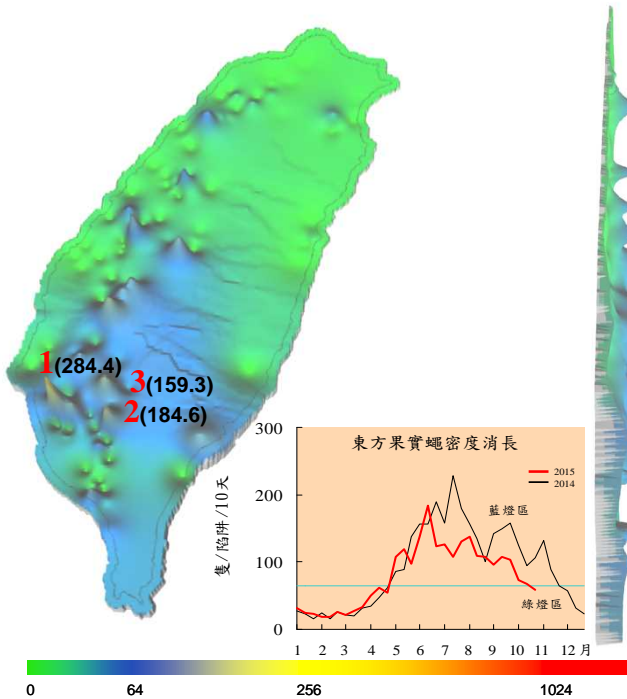


本旬四種蔬果害蟲發生概況

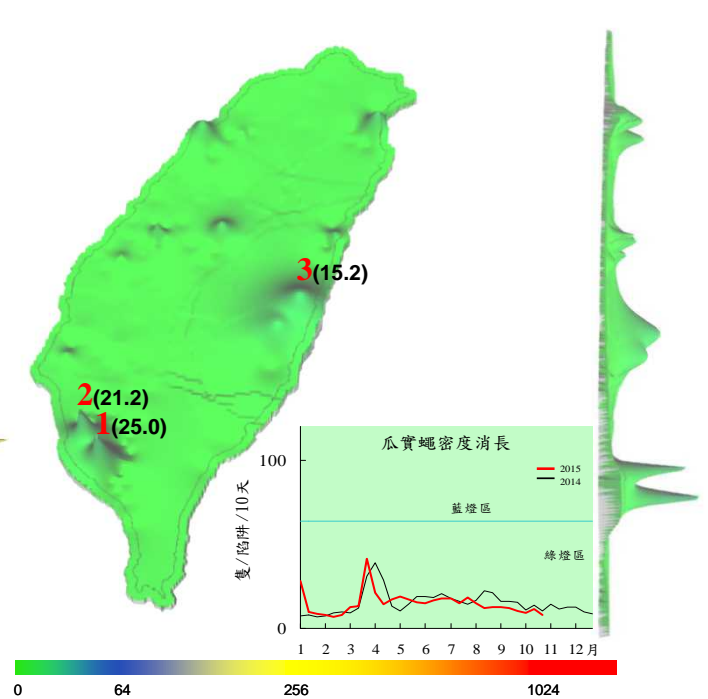
東方果實蠅

高密度地區：1.阿蓮（高）2.高樹（屏）3.杉林（高）
平均密度：58.2 未回報：5 站



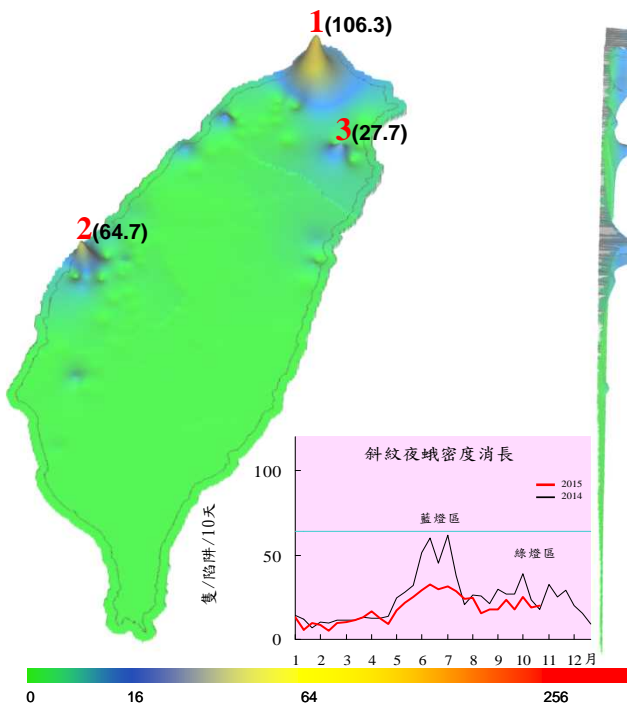
瓜實蠅

高密度地區：1.瑞穗（花）2.萬丹（屏）3.大社（高）
平均密度：8.3 未回報：0 站



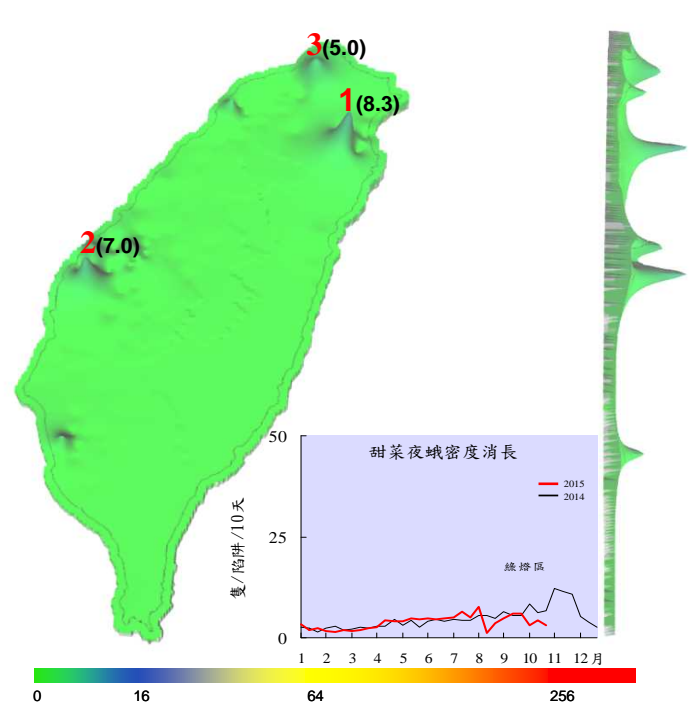
斜紋夜蛾

高密度地區：1.蘆洲（北）2.大城（彰）3.三星（宜）
旬平均密度：20.0 未回報：2 站



甜菜夜蛾

高密度地區：1.三星（宜）2.褒忠（雲）3.蘆洲（北）
平均密度：3.2 未回報：2 站



工作重點

防治措施

- (1) **果實蠅**：全島果實蠅族群熱點仍集中於阿蓮區(高雄)、高樹鄉(屏東)及杉林區(高雄)等番石榴水果產區(分布圖起伏之地區)。目前全島果實蠅族群受到寄主水果及氣候影響，密度與去年同期比較下降 45%。請番石榴產區指導員持續監控族群動態，另建議其他個別管理果園，務必做好食物誘餌撲殺成蟲，以杜絕新生族群增長。另此階段為柑橘類產期，易受果實蠅危害，請產區指導員加強宣導受害果清理及食物誘餌噴施。
- (2) **瓜實蠅**：本期瓜實蠅密度與去年同期一致，仍以瑞穗鄉(花蓮)及萬丹鄉(屏東)瓜果栽培區較高(如分布圖)，此季節請加強苦瓜及洋香瓜採收期等生產專區之瓜實蠅防治工作。本所建議除實施克蠅滅雄防治技術外，於園區加強食物誘餌之施用。
- (3) **斜紋夜蛾**：本旬熱點出現在蘆洲區(新北)及大城鄉(彰化)，以雜糧及特作為主要危害區，目前族群數量已達到急遽上升之高峰點，有可能持續擴增，造成大流行，目前雜糧花生及十字花科栽培區已出現危害疫情，請持續進行監測工作，如幼蟲藥劑防治及性費洛蒙監測工作。
- (4) **甜菜夜蛾**：主要以三星地區(宜蘭)及褒忠鄉(雲林)較高，另高風險地區如青蔥專業區等之防治工作應持續強化，尤其幼蟲期藥劑防治及成蟲期誘殺均應同步進行。

各地區害蟲密度監測執行檢討

◆ 有關密度監測執行說明如下：

(一)、一般防治區未回報密度資料者：

- (1).果實蠅：公館鄉(苗栗)、溪州鄉(彰化)、燕巢區(高雄)、鹽埔鄉(屏東)、富里鄉(花蓮)。
- (2).斜紋夜蛾：八德市(桃園)、公館鄉(苗栗)。
- (3).甜菜夜蛾：八德市(桃園)、公館鄉(苗栗)。

本旬報每月發行3次，提供農政單位、試驗機構及產銷班掌握害蟲資訊，若需索取書面原始密度資料請另洽。為方便相關單位掌握此項訊息，另建置專屬網頁，供各界下載瀏覽，網址為 <http://www.tari.gov.tw/form/>，每旬更新一次。



絲瓜園有時會出南瓜實蠅危害



瓜實蠅為害絲瓜



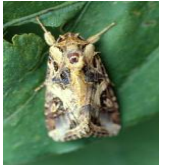
第 151023 號蔬果重要害蟲防疫旬報

(104 年 10 月 14 日至 104 年 10 月 23 日)



蔬果重要蟲害即時防疫訊息

- 一. **東方果實蠅**: 本旬果實蠅平均密度為 58.2 隻較前一旬(67.6 隻)下降 13.9%，較去年同期下降 45.0%。其中以**阿蓮區(高雄)**、**高樹鄉(屏東)**及**杉林區(高雄)**密度較高，為果實蠅平均密度之 4.2、2.7 及 2.4 倍。
- 二. **瓜實蠅**: 本旬瓜實蠅平均密度為 8.3 隻，較前一旬(11.2 隻)下降 25.9%，較去年同期下降 21.0%。其中**萬丹鄉(屏東)**、**大社區(高雄)**及**瑞穗鄉(花蓮)**較高，為瓜實蠅平均密度之 2.2、1.9 及 1.4 倍。
- 三. **斜紋夜蛾**: 本旬斜紋夜蛾平均密度為 20.0 隻，較上一旬(18.8 隻)上升 6.3%，較去年同期上升 13.0%。其中**蘆洲區(新北)**、**大城鄉(彰化)**及**三星地區(宜蘭)**較高，為斜紋夜蛾平均密度之 5.7、3.4 及 1.5 倍。
- 四. **甜菜夜蛾**: 本旬甜菜夜蛾平均密度為 3.2 隻，屬低密度，其中以**三星地區(宜蘭)**、**褒忠鄉(雲林)**及**蘆洲區(新北)**等地區較高，為平均密度之 2.0、1.7 及 1.2 倍。



行政院農業委員會農業試驗所
應用動物組 農藥研究室
41301 台中市霧峰區中正路 189 號
TEL : 04-23309098 FAX : 04-23309097

印刷品