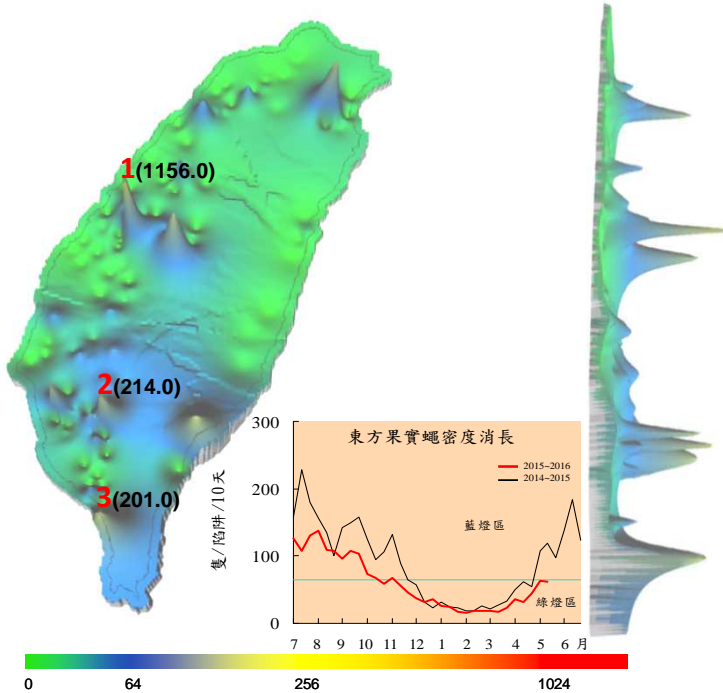


本旬四種蔬果害蟲發生概況

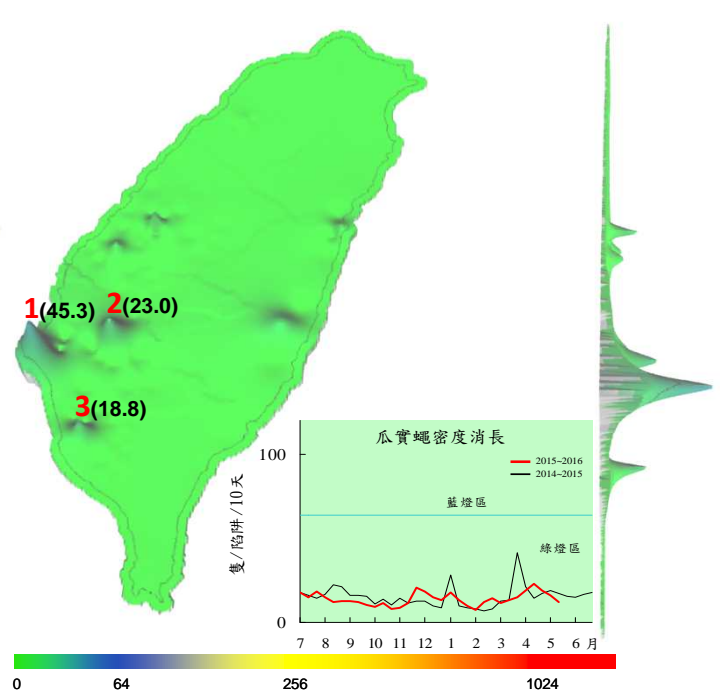
東方果實蠅

高密度地區：1.社頭(彰) 2.高樹(屏) 3.枋山(屏)
平均密度：61.2 未回報：9 站



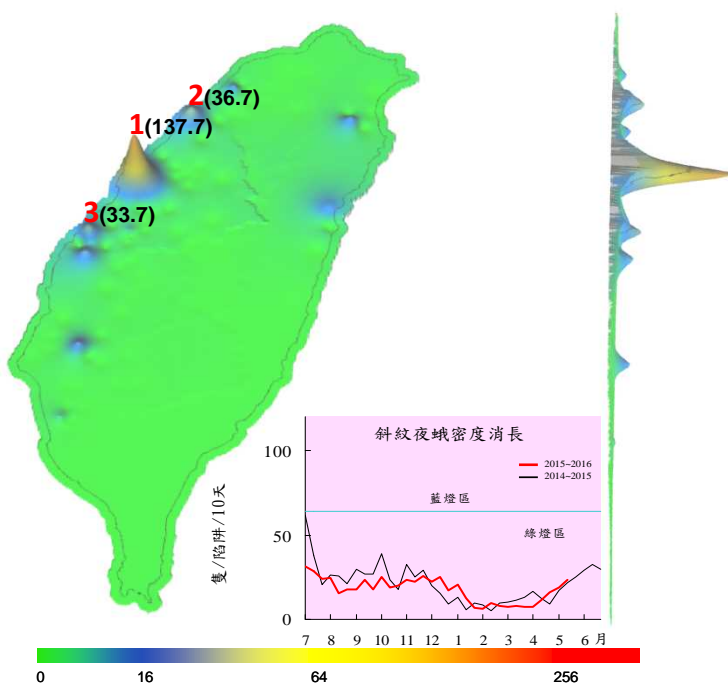
瓜實蠅

高密度地區：1.七股(南) 2.東山(南) 3.大社(高)
均密度：12.2 未回報：4 站



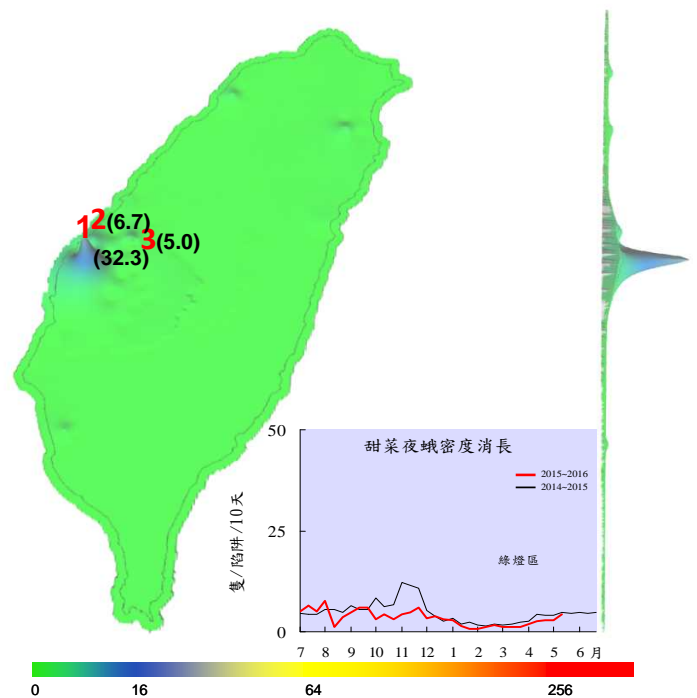
斜紋夜蛾

高密度地區：1.龍井(中) 2.後龍(苗) 3.大城(彰)
旬平均密度：23.7 未回報：2 站



甜菜夜蛾

高密度地區：1.褒忠(雲) 2.大城(彰) 3.田尾(彰)
均密度：4.4 未回報：2 站



工作重點

防治措施

- (1) **果實蠅**：本期果實蠅族群熱點集中於社頭鄉(彰化)番石榴產區(分布圖起伏之地區)，因適植番石榴整枝修剪期，果實蠅族群幾已達到瀕臨大流行擴散之勢，將嚴重影響南部芒果及其他寄主水果之生產，因此建議番石榴及芒果產銷班，發揮團隊合作之精神，儘早規劃共同防治工作，採取含毒甲基丁香油誘餌懸掛之滅雄技術，壓制果實蠅族群發展，並強化食物誘餌如植保手冊推薦藥劑賜諾殺濃餌劑之點噴作業，減低雌蟲危害果實。由歷史資料來看，受到環境溫度的上升，族群增長迅速，目前亦朝此趨勢發展，請指導員持續監測並加強宣導果實蠅共同防治工作。
- (2) **瓜實蠅**：目前仍以七股區及東山區(台南)之洋香瓜瓜果栽培區較高(如分布圖)，受到氣溫上升及採收期影響，若無適當防治措施，族群將逐漸進入穩定增長期，對於未來陸續種植之絲瓜等瓜果類作物，請持續加強瓜實蠅防治工作，建議採取(1)含克蠅之滅雄防治 (2)食物誘餌之撲殺成蟲 (3)減少孳生源，注重田間瓜果之清園。
- (3) **斜紋夜蛾**：本旬熱點出現在龍井區(台中)，以雜糧及特作為主要危害區，如甘藷栽植區。目前全島族群密度屬低密度水平，此蛾類幼蟲係雜食性，有可能持續擴增危害，請持續進行監測工作及幼蟲藥劑防治。
- (4) **甜菜夜蛾**：本期仍以褒忠鄉(雲林)及大城鄉(彰化)較高，此蛾類常危害青蔥及其他雜糧作物，目前青蔥栽培專業區仍屬高風險地區，對此蛾類之防治工作應持續強化，尤其幼蟲期藥劑防治及成蟲期誘殺均應同步進行。

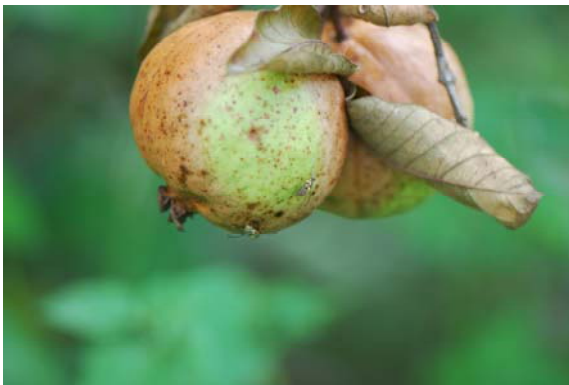
各地區害蟲密度監測執行檢討

◆ 有關密度監測執行說明如下：

(一)、一般防治區未回報密度資料者：

- (1).果實蠅：頭城鎮(宜蘭)、芎林鄉(新竹)、公館鄉(苗栗)、埔里鎮(南投)、溪州鄉(彰化)、燕巢區(高雄)、枋寮地區、鹽埔鄉(屏東)、瑞穗鄉(花蓮)。
- (2).瓜實蠅：壯圍鄉(宜蘭)、埔里鎮(南投)、瑞穗鄉(花蓮)。
- (3).斜紋夜蛾：八德市(桃園)、公館鄉(苗栗)。
- (4).甜菜夜蛾：八德市(桃園)、公館鄉(苗栗)。

本旬報每月發行3次，提供農政單位、試驗機構及產銷班掌握害蟲資訊，若需索取書面原始密度資料請另洽。為方便相關單位掌握此項訊息，另建置專屬網頁，供各界下載瀏覽，網址為 <http://www.tari.gov.tw/form/>，每旬更新一次。



果實蠅危害番石榴



果實蠅危害平地水蜜桃



第 160513 號蔬果重要害蟲防疫旬報

(105 年 5 月 4 日至 105 年 5 月 13 日)



蔬果重要蟲害即時防疫訊息

- 一. **東方果實蠅**: 本旬果實蠅平均密度為 61.2 隻，較前一旬(63.8 隻)下降 4.1%，較去年同期下降 47.4%。其中以社頭鄉(彰化)、高樹鄉、枋山地區(屏東)密度較高，為果實蠅平均密度之 3.9、3.4 及 3.2 倍。
- 二. **瓜實蠅**: 本旬瓜實蠅平均密度為 12.2 隻較前一旬(16.3 隻)下降 25.2%，較去年同期下降 28.2%。其中七股區、東山區(台南)及大社區(高雄)較高，為瓜實蠅平均密度之 2.8、1.4 及 1.2 倍。
- 三. **斜紋夜蛾**: 本旬斜紋夜蛾平均密度為 23.7 隻，較上一旬(18.6 隻)上升 27.6%，較去年同期上升 7.7%。其中龍井區(台中)、後龍鎮(苗栗)及大城鄉(彰化)較高，為斜紋夜蛾平均密度之 7.4、2.0 及 1.8 倍。
- 四. **甜菜夜蛾**: 本旬甜菜夜蛾平均密度為 4.4 隻，屬低密度，其中以褒忠鄉(雲林)、大城鄉及田尾鄉(彰化)等地區較高，為平均密度之 11.5、2.4 及 1.8 倍。



行政院農業委員會農業試驗所
應用動物組 農藥研究室
41301 台中市霧峰區中正路 189 號
TEL : 04-23309098 FAX : 04-23309097

印刷品