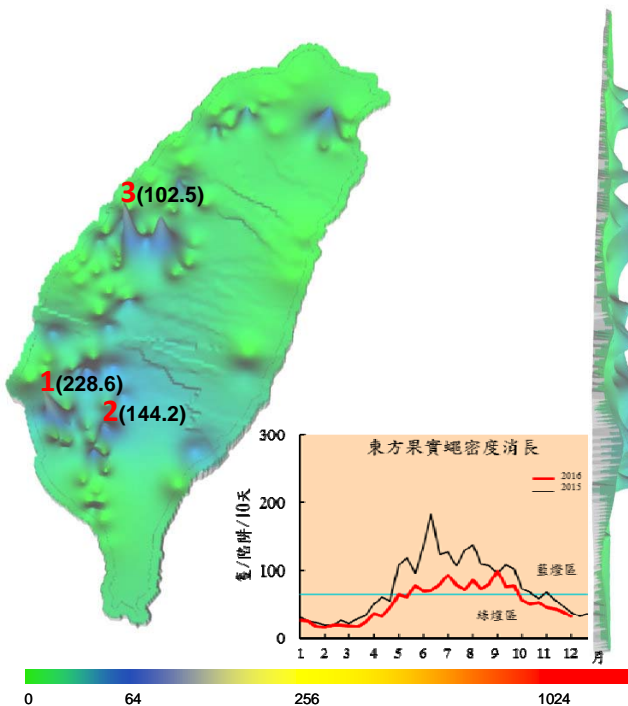


本旬四種蔬果害蟲發生概況

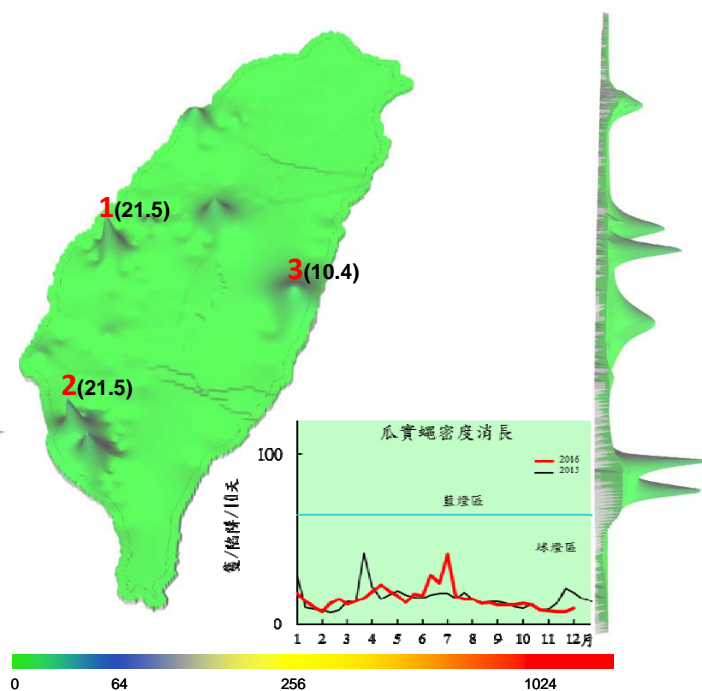
東方果實蠅

高密度地區：1.阿蓮(高) 2.高樹(屏) 3.社頭(彰)
平均密度：32.4 未回報：8 站



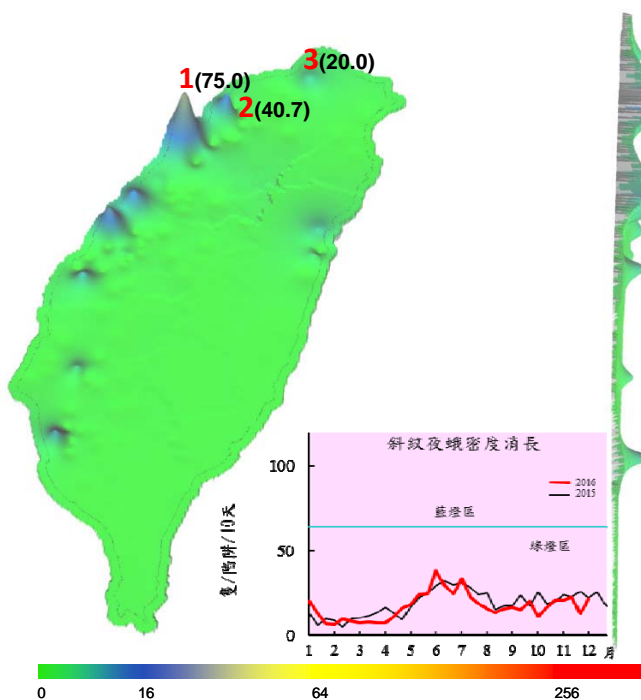
瓜實蠅

高密度地區：1.東山(南) 2.大社(高) 3.瑞穗(花)
平均密度：9.3 未回報：3 站



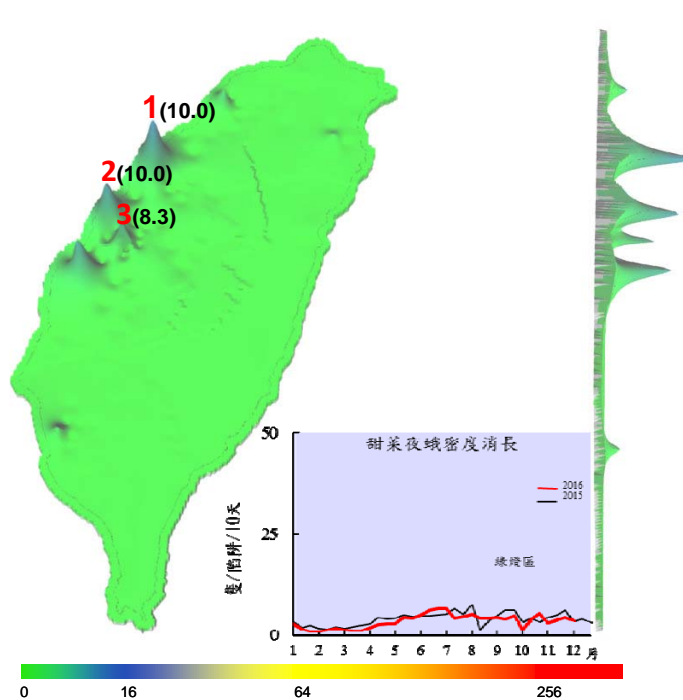
斜紋夜蛾

高密度地區：1.龍井(中) 2.後龍(苗) 3.竹北(新)
旬平均密度：21.5 未回報：1 站



甜菜夜蛾

高密度地區：1.大甲(中) 2.田尾(彰) 3.福興(彰)
旬平均密度：3.6 未回報：1 站



工作重點

防治措施

- (1) **果實蠅**：本期果實蠅族群熱點集中於阿蓮區(高雄)、高樹鄉(屏東)及社頭鄉(彰化)番石榴產區(分布圖起伏之地區)，果實蠅族群變化與前期比較已呈平穩下降，請持續懸掛含毒甲基丁香油誘餌之滅雄技術，壓制果實蠅族群發展，並強化食物誘餌如植保手冊推薦藥劑賜諾殺濃餌劑之點噴作業，減低雌蟲危害果實。目前熱點地區受到番石榴廢棄落果孳生源之影響，族群逐漸增長，有進一步蔓延之趨勢，請指導員持續監測並加強宣導果實蠅共同防治工作。
- (2) **瓜實蠅**：目前以東山區(台南)及大社區(高雄)之洋香瓜及絲瓜栽培區較高(如分布圖)，全島平均密度已逐漸下降，未來南部地區陸續種植之絲瓜等瓜果類作物，請持續加強瓜實蠅防治工作，建議採取(1)含克蠅之滅雄防治(2)食物誘餌之撲殺成蟲(3)減少孳生源，整合性管理壓制瓜實蠅為害。
- (3) **斜紋夜蛾**：本旬熱點出現在龍井區(台中)及後龍鎮(苗栗)，以地瓜及其他雜作如花生為主要危害區。因大部分花生已進入採收完畢，惟此蛾類幼蟲係雜食性，有可能持續擴散危害，目前呈不穩定增長，請持續進行監測工作及幼蟲藥劑防治。
- (4) **甜菜夜蛾**：本期仍以大甲區(台中)及田尾鄉(彰化)較高，此蛾類常危害青蔥及其他雜糧作物，對此蛾類之防治工作應持續強化，尤其幼蟲期藥劑防治及成蟲期誘殺均應同步進行。

各地區害蟲密度監測執行檢討

◆ 有關密度監測執行說明如下：

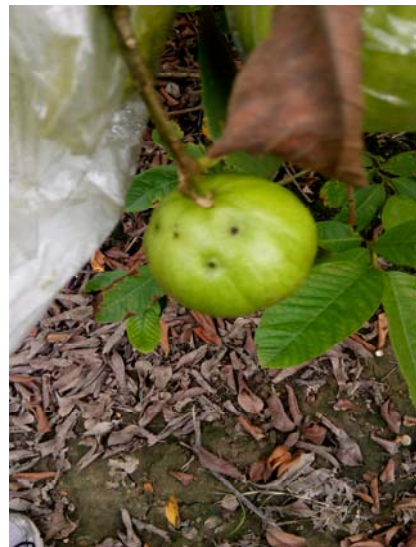
(一)、一般防治區未回報密度資料者：

- (1).果實蠅：頭城鎮(宜蘭)、公館鄉(苗栗)、中寮鄉(南投)、溪州鄉(彰化)、中埔鄉(嘉義)、燕巢區(高雄)、長治鄉、鹽埔鄉(屏東)。
- (2).瓜實蠅：壯圍鄉(宜蘭)、七股區(台南)、萬丹鄉(屏東)。
- (3).斜紋夜蛾：公館鄉(苗栗)。
- (4).甜菜夜蛾：公館鄉(苗栗)。

本旬報每月發行3次，提供農政單位、試驗機構及產銷班掌握害蟲資訊，若需索取書面原始密度資料請另洽。為方便相關單位掌握此項訊息，另建置專屬網頁，供各界下載瀏覽，網址為 <http://www.tari.gov.tw/form/>，每旬更新一次。



瓜實蠅危害絲瓜



果實蠅為害番石榴



第 161203 號蔬果重要害蟲防疫旬報

(105 年 11 月 24 日至 105 年 12 月 3 日)



蔬果重要蟲害即時防疫訊息

- 一. 東方果實蠅:** 本旬果實蠅平均密度為 32.4 隻，較前一旬(37.4 隻)下降 13.5%，較去年同期下降 16.0%。其中以阿蓮區(高雄)、高樹鄉(屏東)及社頭鄉(彰化)密度較高，為果實蠅平均密度之 6.1、3.9 及 2.7 倍。
- 二. 瓜實蠅:** 本旬瓜實蠅平均密度為 9.3 隻，較前一旬(7.2 隻)上升 29.4%，較去年同期下降 49.0%。其中東山區(台南)、大社區(高雄)及瑞穗鄉(花蓮)較高，為瓜實蠅平均密度之 7.1、3.0 及 1.5 倍。
- 三. 斜紋夜蛾:** 本旬斜紋夜蛾平均密度為 21.5 隻，較上一旬(13.1 隻)上升 64.4%，較去年同期下降 3.2%。其中龍井區(台中)、後龍鎮(苗栗)及竹北市(新竹)較高，為斜紋夜蛾平均密度之 5.7、3.1 及 1.5 倍。
- 四. 甜菜夜蛾:** 本旬甜菜夜蛾平均密度為 3.6 隻，屬低密度，其中以大甲區(台中)、田尾鄉及福興鄉(彰化)等地區較高，為平均密度之 2.3、2.3 及 1.9 倍。



行政院農業委員會農業試驗所
應用動物組 農藥研究室
41301 台中市霧峰區中正路 189 號
TEL : 04-23309098 FAX : 04-23309097

印刷品