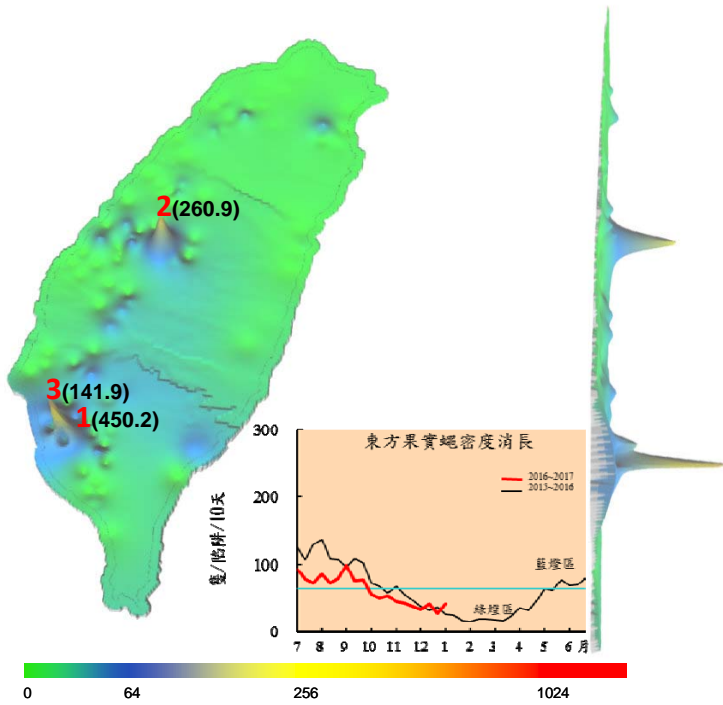


本旬四種蔬果害蟲發生概況

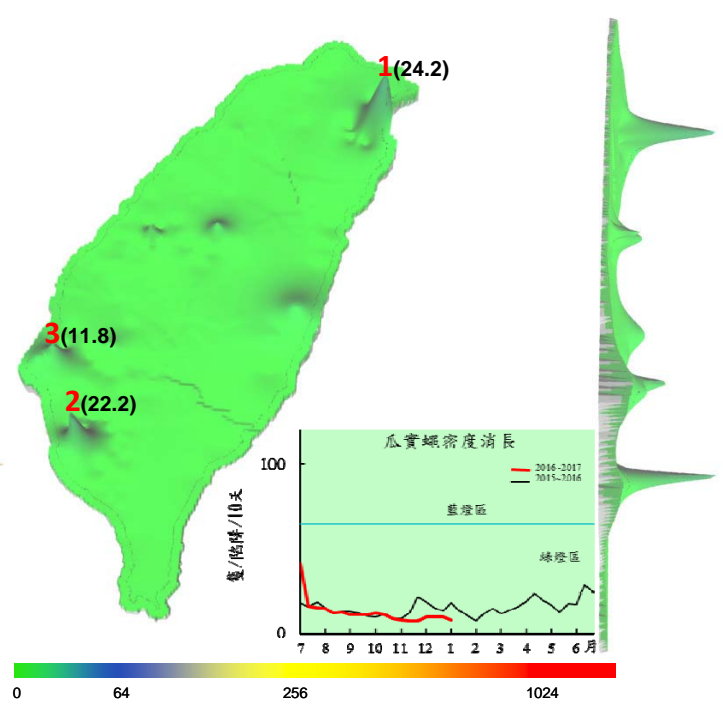
東方果實蠅

高密度地區：1.燕巢（高）2.中寮（投）3.阿蓮（高）
平均密度：41.0 未回報：5 站



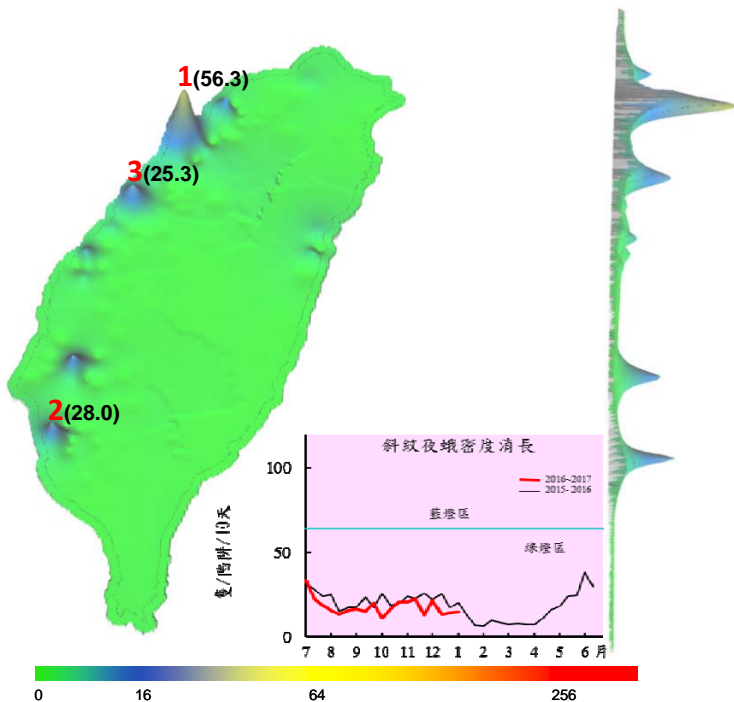
瓜實蠅

高密度地區：1.壯圍（宜）2.大社（高）3.佳里（南）
平均密度：7.5 未回報：1 站



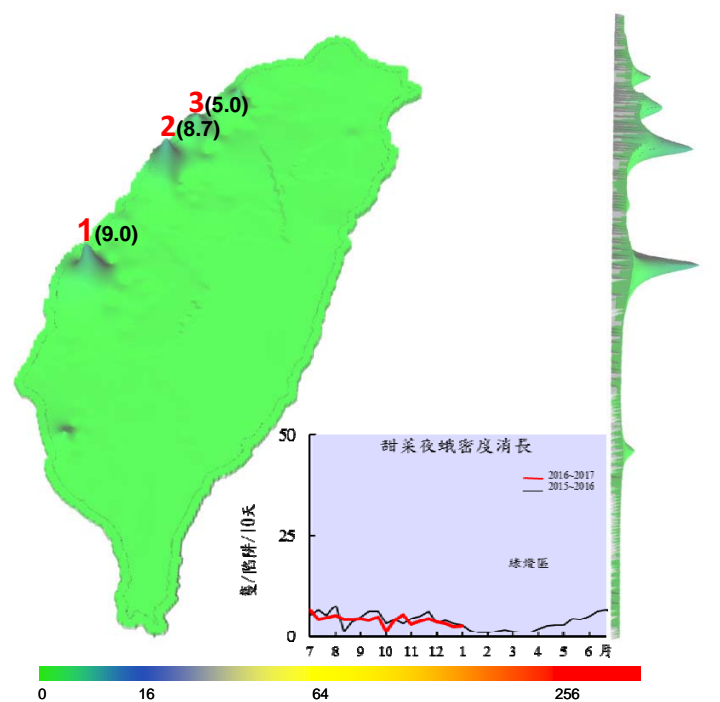
斜紋夜蛾

高密度地區：1.後龍（苗）2.岡山（高）3.龍井（中）
旬平均密度：14.7 未回報：2 站



甜菜夜蛾

高密度地區：1.褒忠（雲）2.大甲（中）3.後龍（苗）
旬平均密度：2.6 未回報：2 站



工作重點

防治措施

- (1) **果實蠅**：本期果實蠅族群熱點集中於燕巢區、阿蓮區(高雄)及中寮鄉(南投)水果產區(分布圖起伏之地區)，果實蠅族群變化較前期上升，且較去年同期密度增加 40%，與近五年來動態比較頗不尋常，未來監測工作極為重要。由於適值氣溫呈現溫差大，族群變動呈不穩定狀態，基於族群動態變化，建議農民持續懸掛含毒甲基丁香油誘餌之滅雄技術，壓制果實蠅族群發展，並強化食物誘餌如植保手冊推薦藥劑賜諾殺濃餌劑之點噴作業，降低雌蟲危害果實。
- (2) **瓜實蠅**：目前以壯圍鄉(宜蘭)、大社區(高雄)及佳里區(台南)之洋香瓜及絲瓜栽培區較高(如分布圖)，全島平均密度低且平穩，惟未來須注意南部地區陸續種植之絲瓜等瓜果類作物後，務必加強瓜實蠅防治工作，建議採取(1)含克蠅之滅雄防治(2)食物誘餌之撲殺成蟲(3)減少孳生源，整合性管理壓制瓜實蠅為害。
- (3) **斜紋夜蛾**：本旬熱點出現仍以後龍鎮(苗栗)、岡山區(高雄)及龍井區(台中)，以地瓜及其他雜作如花生為主要危害區。因大部分花生已進入採收完畢，惟此蛾類幼蟲係雜食性，有可能持續擴散危害其他作物如紅龍果，目前族群變動呈不穩定增長，請持續進行監測工作及幼蟲藥劑防治。
- (4) **甜菜夜蛾**：本期以褒忠鄉(雲林)及大甲區(台中)較高，此蛾類常危害青蔥及其他雜糧作物，對此蛾類之防治工作應持續強化，尤其幼蟲期藥劑防治及成蟲期誘殺均應同步進行。

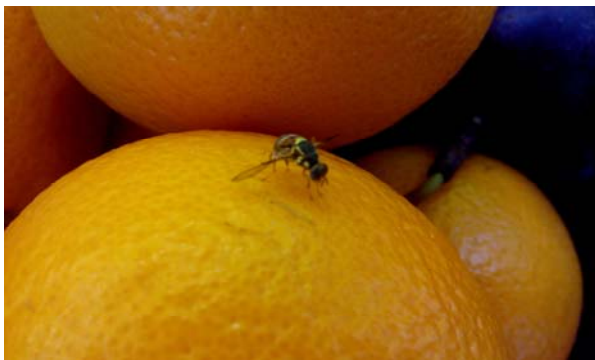
各地區害蟲密度監測執行檢討

◆ 有關密度監測執行說明如下：

(一)、一般防治區未回報密度資料者：

- (1).果實蠅：頭城鎮(宜蘭)、公館鄉(苗栗)、石岡區(台中)、溪州鄉(彰化)、鹽埔鄉(屏東)。
- (2).瓜實蠅：萬丹鄉(屏東)。
- (3).斜紋夜蛾：公館鄉(苗栗)、田尾鄉(彰化)。
- (4).甜菜夜蛾：公館鄉(苗栗)、田尾鄉(彰化)。

本旬報每月發行3次，提供農政單位、試驗機構及產銷班掌握害蟲資訊，若需索取書面原始密度資料請另洽。為方便相關單位掌握此項訊息，另建置專屬網頁，供各界下載瀏覽，網址為 <http://www.tari.gov.tw/form/>，每旬更新一次。



果實蠅危害柳丁



果實蠅危害油桃類幼果



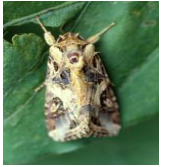
第 170103 號蔬果重要害蟲防疫旬報

(105 年 12 月 24 日至 106 年 1 月 3 日)



蔬果重要蟲害即時防疫訊息

- 一. **東方果實蠅**: 本旬果實蠅平均密度為 41.0 隻，較前一旬(27.5 隻)上升 49.0%，較去年同期上升 58.3%。其中以燕巢區(高雄)、中寮鄉(南投)及阿蓮區(高雄)密度較高，為果實蠅平均密度之 16.4、9.5 及 5.2 倍。
- 二. **瓜實蠅**: 本旬瓜實蠅平均密度為 7.5 隻，較前一旬(9.6 隻)下降 22.0%，較去年同期下降 58.0%。其中壯圍鄉(宜蘭)、大社區(高雄)及佳里區(台南)較高，為瓜實蠅平均密度之 2.5、2.3 及 1.2 倍。
- 三. **斜紋夜蛾**: 本旬斜紋夜蛾平均密度為 14.7 隻，較上一旬(14.2 隻)上升 3.8%，較去年同期下降 28.0%。其中後龍鎮(苗栗)、岡山區(高雄)及龍井區(台中)較高，為斜紋夜蛾平均密度之 4.0、2.0 及 1.8 倍。
- 四. **甜菜夜蛾**: 本旬甜菜夜蛾平均密度為 2.6 隻，屬低密度，其中以褒忠鄉(雲林)、大甲區(台中)及後龍鎮(苗栗)等地區較高，為平均密度之 3.9、3.8 及 2.2 倍。



行政院農業委員會農業試驗所
應用動物組 農藥研究室
41301 台中市霧峰區中正路 189 號
TEL : 04-23309098 FAX : 04-23309097

印刷品