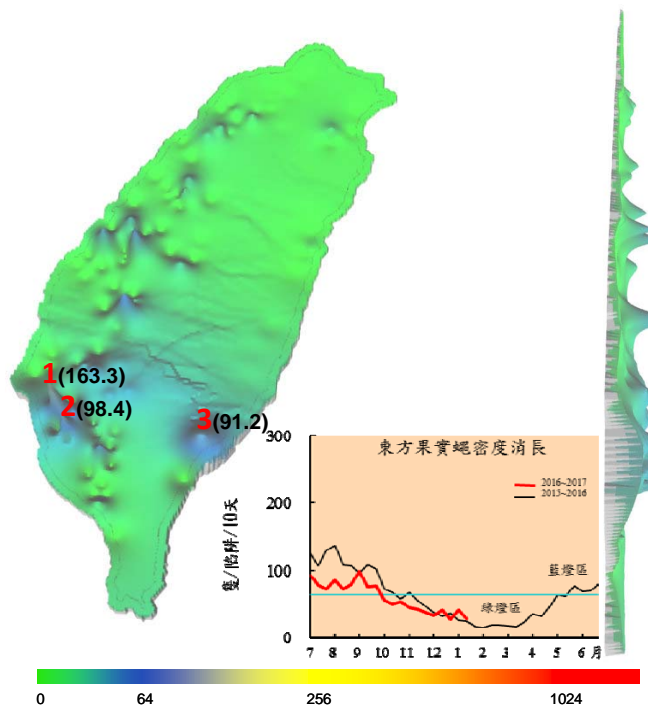


# 本旬四種蔬果害蟲發生概況

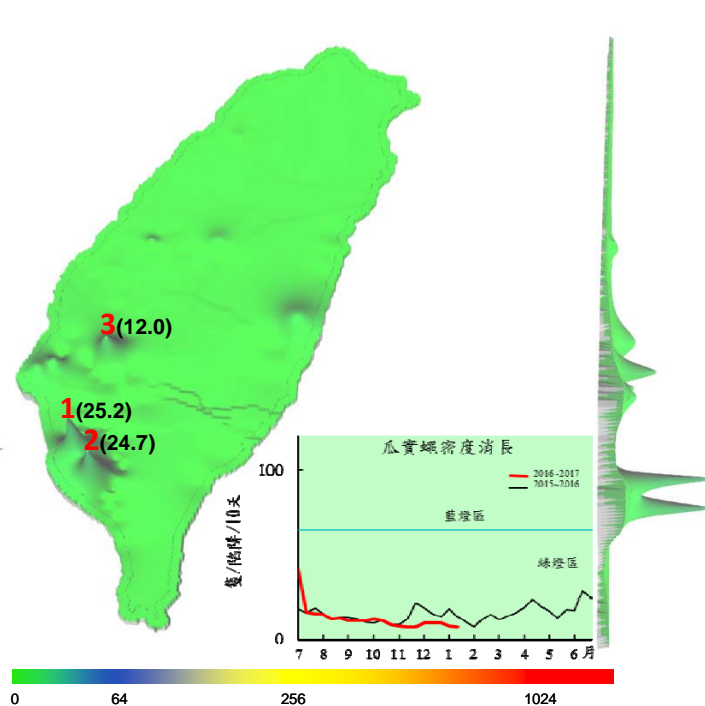
## 東方果實蠅

高密度地區：1.阿蓮（高）2.燕巢（高）3.台東（東）  
平均密度：28.5 未回報：5 站



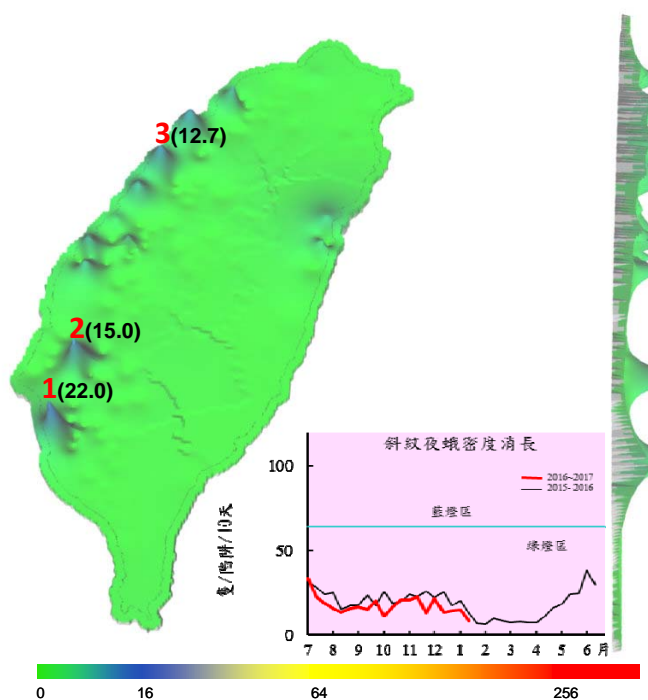
## 瓜實蠅

高密度地區：1.大社（高）2.萬丹（屏）3.東山（南）  
平均密度：7.0 未回報：1 站



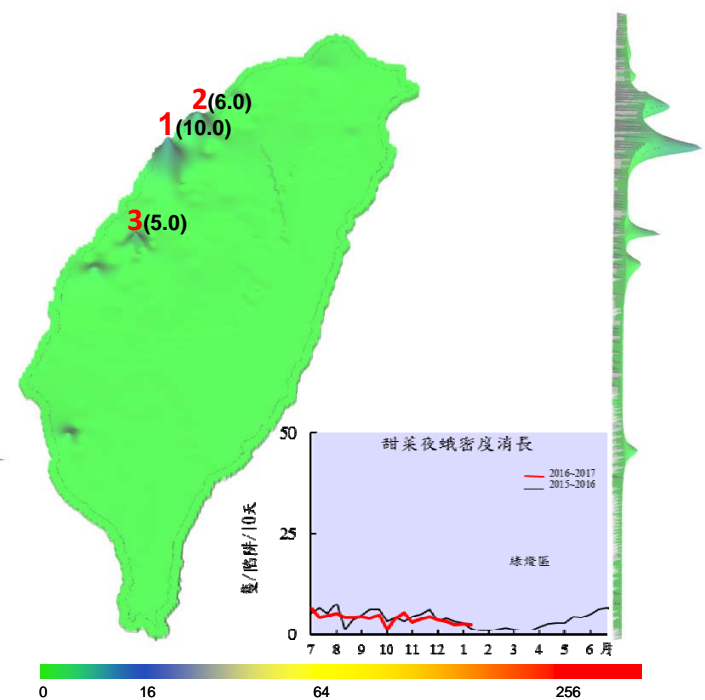
## 斜紋夜蛾

高密度地區：1.岡山（高）2.官田（南）3.大甲（中）  
旬平均密度：8.4 未回報：1 站



## 甜菜夜蛾

高密度地區：1.大甲（中）2.後龍（苗）3.田尾（彰）  
旬平均密度：2.3 未回報：1 站



# 工作重點

## 防治措施

- (1)果實蠅：本期果實蠅族群熱點集中於燕巢區、阿蓮區(高雄)及台東地區(台東)水果產區(分布圖起伏之地區)，果實蠅族群變化較前期略減，仍較去年同期密度增加，與近五年來動態比較頗不尋常，未來監測工作極為重要。由於適值氣溫溫差大，族群變動呈不穩定狀態，基於族群動態變化，建議農民持續懸掛含毒甲基丁香油誘餌之滅雄技術，壓制果實蠅族群發展，並強化食物誘餌如植保手冊推薦藥劑賜諾殺濃餌劑之點噴作業，減低雌蟲危害果實。
- (2)瓜實蠅：目前以大社區(高雄)及萬丹鄉(屏東)之絲瓜栽培區較高(如分布圖)，全島平均密度低且平穩，惟未來須注意南部地區陸續種植之絲瓜等瓜果類作物後，務必加強瓜實蠅防治工作，建議採取(1)含克蠅之滅雄防治(2)食物誘餌之撲殺成蟲(3)減少孳生源，整合性管理壓制瓜實蠅為害。
- (3)斜紋夜蛾：本旬熱點出現仍以岡山區(高雄)、官田(台南)及大甲區(台中)，以地瓜及其他雜作如花生為主要危害區。因大部分作物已進入採收完畢，惟此蛾類幼蟲係雜食性，有可能持續擴散危害其他作物如紅龍果，目前族群變動呈不穩定增長，請持續進行監測工作及幼蟲藥劑防治。
- (4)甜菜夜蛾：本期以大甲區(台中)及後龍鎮(苗栗)較高，此蛾類常危害青蔥及其他雜糧作物，對此蛾類之防治工作應持續強化，尤其幼蟲期藥劑防治及成蟲期誘殺均應同步進行。

# 各地區害蟲密度監測執行檢討

◆ 有關密度監測執行說明如下：

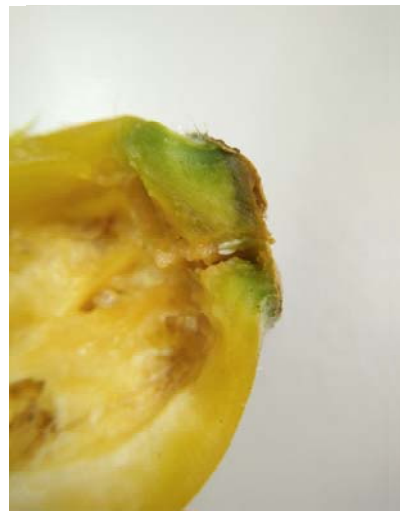
(一)、一般防治區未回報密度資料者：

- (1).果實蠅：頭城鎮(宜蘭)、公館鄉(苗栗)、中寮鄉(南投)、溪州鄉(彰化)、鹽埔鄉(屏東)。
- (2).瓜實蠅：壯圍鄉(宜蘭)。
- (3).斜紋夜蛾：公館鄉(苗栗)。
- (4).甜菜夜蛾：公館鄉(苗栗)。

本旬報每月發行3次，提供農政單位、試驗機構及產銷班掌握害蟲資訊，若需索取書面原始密度資料請另洽。為方便相關單位掌握此項訊息，另建置專屬網頁，供各界下載瀏覽，網址為 <http://www.tari.gov.tw/form/>，每旬更新一次。



果實蠅危害柿子之情形



瓜實蠅危害南瓜幼果



# 第 170113 號蔬果重要害蟲防疫旬報

(106 年 1 月 4 日至 106 年 1 月 13 日)



## 蔬果重要蟲害即時防疫訊息

- 一. **東方果實蠅**: 本旬果實蠅平均密度為 28.5 隻，較前一旬(41.0 隻)下降 30.4%，較去年同期上升 10.5%。其中以阿蓮區、燕巢區(高雄)及台東地區(台東)密度較高，為果實蠅平均密度之 4.0、2.4 及 2.2 倍。
- 二. **瓜實蠅**: 本旬瓜實蠅平均密度為 7.0 隻，較前一旬(7.5 隻)下降 6.9%，較去年同期下降 46.2%。其中大社區(高雄)、萬丹鄉(屏東)及東山區(台南)較高，為瓜實蠅平均密度之 3.4、3.3 及 1.6 倍。
- 三. **斜紋夜蛾**: 本旬斜紋夜蛾平均密度為 8.4 隻，較上一旬(14.7 隻)下降 43.0%，較去年同期下降 34.0%。其中岡山區(高雄)、官田區(台南)及大甲區(台中)較高，為斜紋夜蛾平均密度之 1.5、1.0 及 0.9 倍。
- 四. **甜菜夜蛾**: 本旬甜菜夜蛾平均密度為 2.6 隻，屬低密度，其中以大甲區(台中)、後龍鎮(苗栗)及田尾鄉(彰化)等地區較高，為平均密度之 3.8、2.3 及 5.0 倍。



行政院農業委員會農業試驗所  
應用動物組 農藥研究室  
41301 台中市霧峰區中正路 189 號  
TEL : 04-23309098 FAX : 04-23309097

印刷品