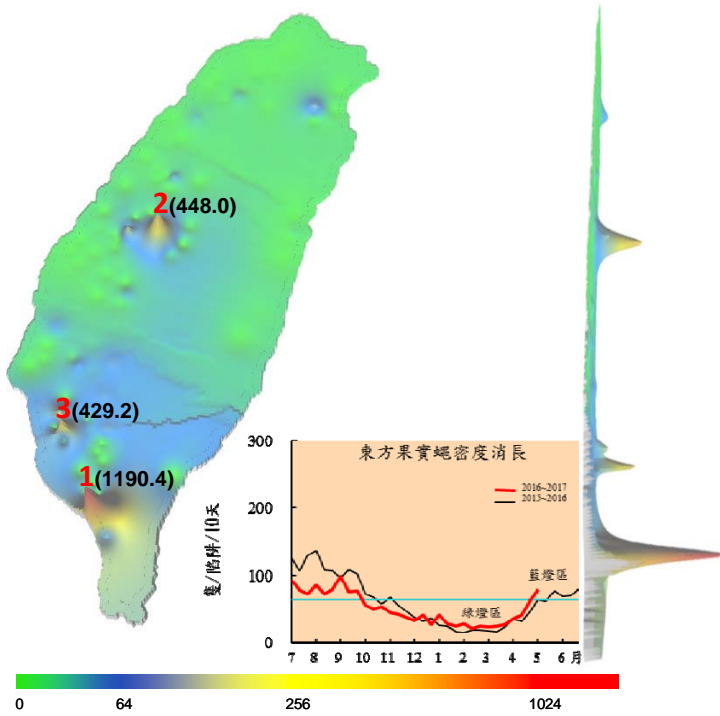


# 本旬四種蔬果害蟲發生概況

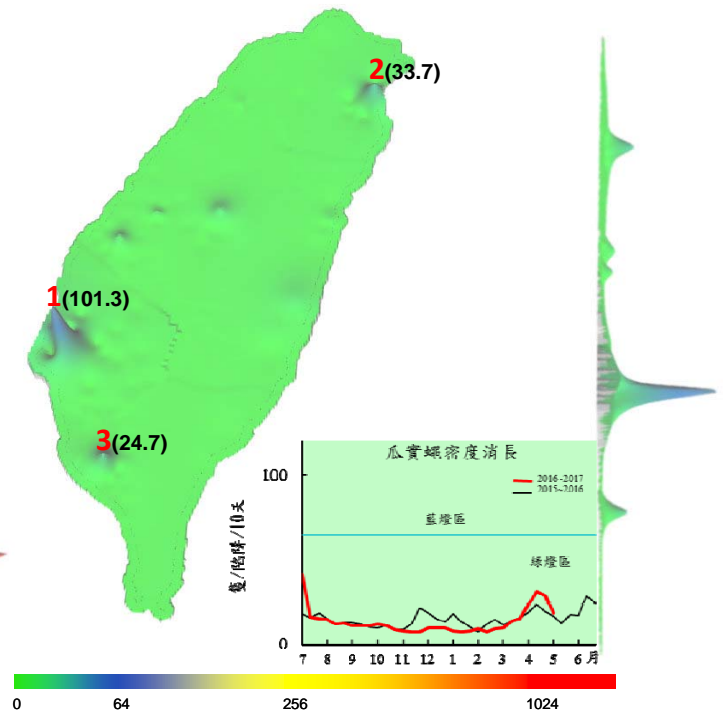
## 東方果實蠅

高密度地區：1.枋寮(屏) 2.中寮(投) 3.燕巢(高)  
平均密度：78.2 未回報：6站



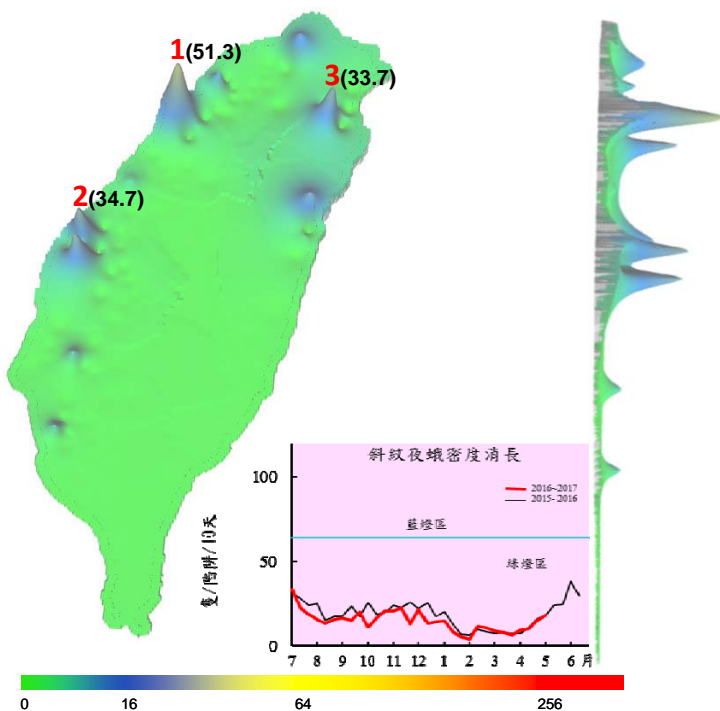
## 瓜實蠅

高密度地區：1.佳里(南) 2.壯圍(宜) 3.萬丹(屏)  
平均密度：18.3 未回報：1站



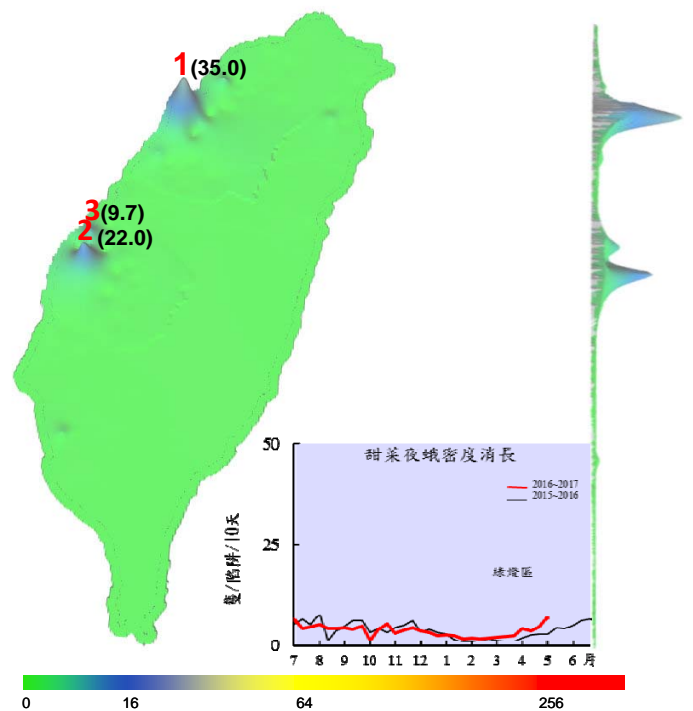
## 斜紋夜蛾

高密度地區：1.後龍(苗) 2.大城(彰) 3.三星(宜)  
旬平均密度：18.3 未回報：2站



## 甜菜夜蛾

高密度地區：1.後龍(苗) 2.褒忠(雲) 3.大城(彰)  
均密度：6.7 未回報：2站



# 工作重點

## 防治措施

- (1) 果實蠅：本期果實蠅族群熱點集中於枋寮地區(屏東)、燕巢區(高雄)及中寮鄉(南投)水果產區(分布圖起伏之地區)，果實蠅族群密度已經隨氣溫升高而大幅增長，與去年同期密度變化增加 23%，正以指數增長趨勢快速增加，台灣本島已經進入增長期，將嚴重危害寄主水果如檬果、番石榴等夏季水果。族群密度增加主要原因除溫度以外，蓮霧及檬果採收後期果缺乏管理，導致族群孳生危害落果嚴重。本所建議農民配合全島共同防治工作，持續懸掛含毒甲基丁香油誘餌之滅雄技術，壓制果實蠅族群發展，並強化食物誘餌如植保手冊推薦藥劑賜諾殺濃餌劑之點噴作業，減低雌蟲危害果實。
- (2) 瓜實蠅：目前仍以佳里區(台南)及壯圍鄉(宜蘭)之甜瓜栽培區較高(如分布圖)，全島目前平均密度呈不穩定變化，較去年同期略增加，與上月族群數量相當，未來仍須注意絲瓜及苦瓜等瓜果類作物採收後期之族群孳生，務必加強瓜實蠅防治工作，建議採取(1)含克蠅之滅雄防治(2)食物誘餌之撲殺成蟲(3)減少孳生源，整合性管理壓制瓜實蠅為害。
- (3) 斜紋夜蛾：本旬熱點出現仍以三星地區(宜蘭)及後龍鎮(苗栗)，以芋頭、花生及其他雜作為主要危害區。因大部分作物已進入生育期，蛾類幼蟲有可能持續擴散危害其他作物如紅龍果，目前族群變動呈不穩定增長，請持續進行監測工作及幼蟲藥劑防治。
- (4) 甜菜夜蛾：本期仍以後龍鎮(苗栗)及褒忠鄉(雲林)較高，此蛾類常危害青蔥及其他雜糧作物，對此蛾類之防治工作應持續強化，尤其幼蟲期藥劑防治及成蟲期誘殺均應同步進行。

# 各地區害蟲密度監測執行檢討

◆ 有關密度監測執行說明如下：

(一)、一般防治區未回報密度資料者：

- (1).果實蠅：頭城鎮(宜蘭)、公館鄉(苗栗)、石岡區(台中)、溪州鄉(彰化)、長治鄉、鹽埔鄉(屏東)。
- (2).瓜實蠅：七股區(台南)。
- (3).斜紋夜蛾：公館鄉(苗栗)、田尾鄉(彰化)。
- (4).甜菜夜蛾：公館鄉(苗栗)、田尾鄉(彰化)。

本旬報每月發行3次，提供農政單位、試驗機構及產銷班掌握害蟲資訊，若需索取書面原始密度資料請另洽。為方便相關單位掌握此項訊息，另建置專屬網頁，供各界下載瀏覽，網址為 <http://www.tari.gov.tw/form/>，每旬更新一次。



果實蠅危害桃子



果實蠅危害番石榴



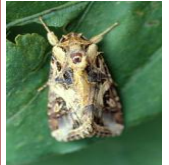
# 第 170503 號蔬果重要害蟲防疫旬報

(106 年 4 月 24 日至 106 年 5 月 3 日)



## 蔬果重要蟲害即時防疫訊息

- 一. **東方果實蠅**: 本旬果實蠅平均密度為 78.2 隻，較前一旬(62.0 隻)上升 26.0%，較去年同期上升 20.0%。其中以枋寮地區(屏東)、中寮鄉(南投)及燕巢區(高雄)密度較高，為果實蠅平均密度之 19.2、7.2 及 6.9 倍。
- 二. **瓜實蠅**: 本旬瓜實蠅平均密度為 18.3 隻，較前一旬(28.8 隻)下降 36.5%，較去年同期上升 12.3%。其中佳里區(台南)、壯圍鄉(宜蘭)及萬丹鄉(屏東)較高，為瓜實蠅平均密度之 3.5、1.1 及 0.9 倍。
- 三. **斜紋夜蛾**: 本旬斜紋夜蛾平均密度為 18.3 隻，較上一旬(15.4 隻)上升 18.7%，較去年同期下降 1.6%。其中後龍鎮(苗栗)、大城鄉(宜蘭)及三星地區(宜蘭)較高，為斜紋夜蛾平均密度之 3.3、2.3 及 2.2 倍。
- 四. **甜菜夜蛾**: 本旬甜菜夜蛾平均密度為 6.7 隻，屬低密度，其中以後龍鎮(苗栗)、褒忠鄉(雲林)及大城鄉(彰化)等地區較高，為平均密度之 7.8、4.9 及 2.1 倍。



行政院農業委員會農業試驗所  
應用動物組 農藥研究室  
41301 台中市霧峰區中正路 189 號  
TEL: 04-23309098 FAX: 04-23309097

印刷品