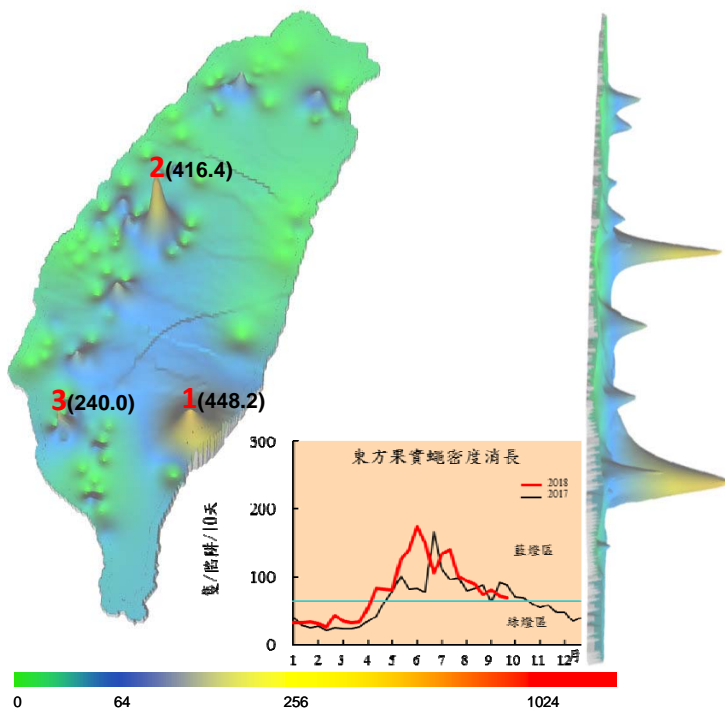


# 本旬四種蔬果害蟲發生概況

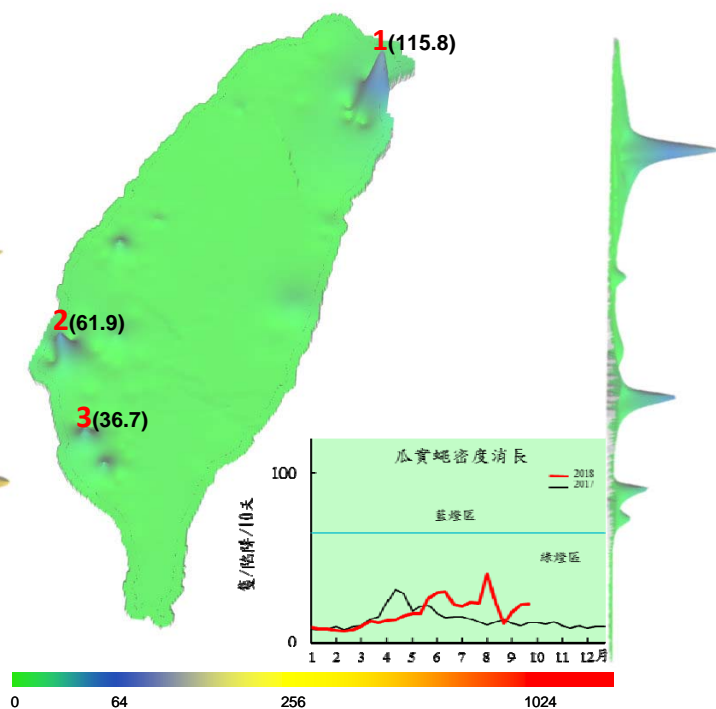
## 東方果實蠅

高密度地區：1.台東(東) 2.中寮(投) 3.燕巢(高)  
 均密度：69.5 未回報：6站



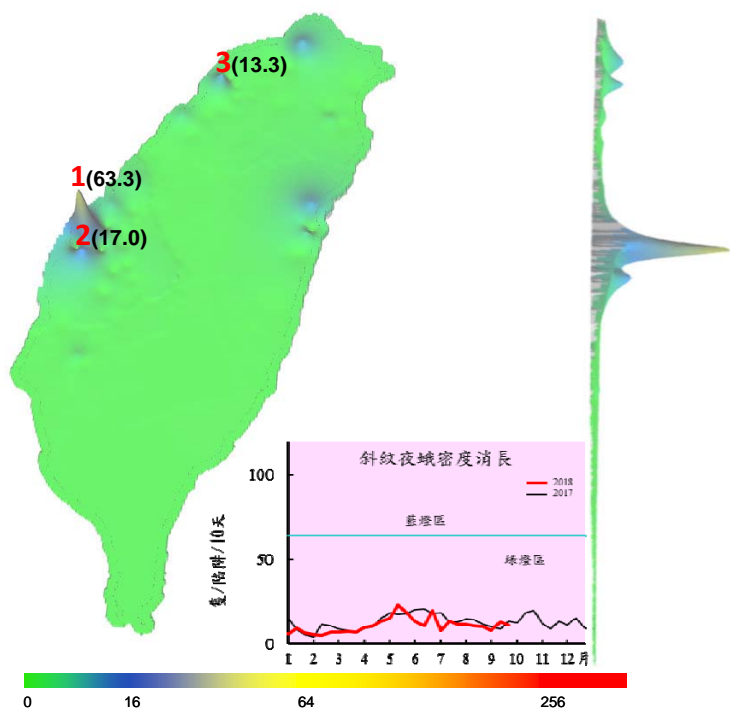
## 瓜實蠅

高密度地區：1.壯圍(宜) 2.佳里(南) 3.大社(高)  
 平均密度：22.5 未回報：2站



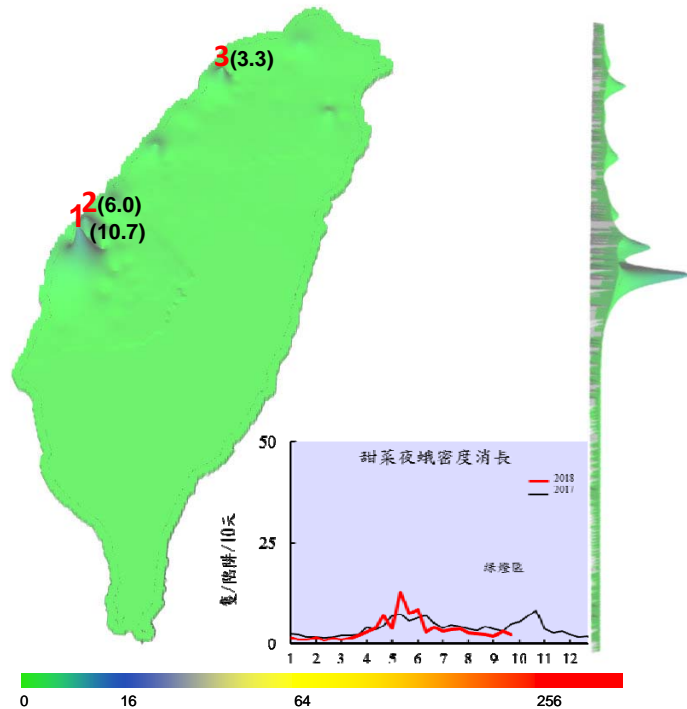
## 斜紋夜蛾

高密度地區：1.大城(彰) 2.褒忠(雲) 3.竹北(新)  
 平均密度：11.3 未回報：2站



## 甜菜夜蛾

高密度地區：1.褒忠(雲) 2.大城(彰) 3.竹北(新)  
 平均密度：2.3 未回報：2站



# 工作重點

## 防治措施

- (1) **果實蠅**：本期果實蠅族群熱點為台東地區(台東)及中寮鄉(南投)水果產區(分布圖起伏之地區)，較去年同期一致，惟族群密度已逐漸下降。此地區因當季寄主水果釋迦及龍眼採收後期，導致果實蠅族群密度仍居全島高峰，新生族群將會向外分散危害，目前資料顯示出本年度受到氣候因素的果實蠅族群中部以南幾乎已普遍擴散。請將所有的防治資材配合季節盡快完成設置，持續懸掛含毒甲基丁香油誘餌之滅雄技術，壓制果實蠅族群發展，並強化食物誘餌如植保手冊推薦藥劑賜諾殺濃餌劑之點噴作業，減低雌蟲危害果實。
- (2) **瓜實蠅**：本期目前以壯圍鄉(宜蘭)及佳里區(台南)之絲瓜及甜瓜栽培區較高(如分布圖)，主要以園區採收後之廢棄果造成孳生源，目前平均密度較去年同期增加，未來須注意甜瓜及苦瓜等瓜果類作物採收後期之族群孳生，務必加強瓜實蠅防治工作，建議採取(1)含克蠅之滅雄防治(2)食物誘餌之撲殺成蟲(3)減少孳生源，整合性管理壓制瓜實蠅為害。
- (3) **斜紋夜蛾**：本旬熱點出現在大城鄉(彰化)，因雜作正值生長期，為主要危害熱點。目前族群變動呈起伏不穩定，請持續進行監測工作及幼蟲藥劑防治，若在田間看到卵塊，可直接摘除，減少孳生源。
- (4) **甜菜夜蛾**：本期以褒忠鄉(雲林)較高，此地區連續出現密度高峰，疫情發展需持續監控，此蛾類常危害青蔥及其他雜糧作物，針對此蛾類之防治工作應持續強化，尤其幼蟲期藥劑防治及成蟲期誘殺均應同步進行。

# 各地區害蟲密度監測執行檢討

◆ 有關密度監測執行說明如下：

(一)、一般防治區未回報密度資料者：

- (1).果實蠅：頭城鎮(宜蘭)、公館鄉(苗栗)、埔里鎮(南投)、溪州鄉(彰化)、阿蓮區(高雄)、玉溪地區(花蓮)。
- (2).瓜實蠅：埔里鎮(南投)、玉溪地區(花蓮)。
- (3).斜紋夜蛾：公館鄉(苗栗)、田尾鄉(彰化)。
- (4).甜菜夜蛾：公館鄉(苗栗)、田尾鄉(彰化)。

本旬報每月發行3次，提供農政單位、試驗機構及產銷班掌握害蟲資訊，若需索取書面原始密度資料請另洽。為方便相關單位掌握此項訊息，另建置專屬網頁，供各界下載瀏覽，網址為 <http://www.tari.gov.tw/form/>，每旬更新一次。



果實蠅危害柚子



果實蠅危害牛心柿



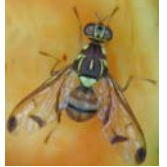
# 第 180923 號蔬果重要害蟲防疫旬報

(107 年 9 月 14 日至 107 年 9 月 23 日)



## 蔬果重要蟲害即時防疫訊息

- 一. 東方果實蠅:** 本旬果實蠅平均密度為 69.5 隻，較前一旬(72.2 隻)下降 3.8%，較去年同期下降 19.9%。其中以台東地區(台東)、中寮鄉(南投)及燕巢區(高雄)密度較高，為果實蠅平均密度之 6.2、5.8 及 3.3 倍。
- 二. 瓜實蠅:** 本旬瓜實蠅平均密度為 22.5 隻，較前一旬(21.9 隻)上升 2.9%，與去年同期上升 97.3%。其中壯圍鄉(宜蘭)、佳里區(台南)及大社區(高雄)較高，為瓜實蠅平均密度之 5.3、2.8 及 1.7 倍。
- 三. 斜紋夜蛾:** 本旬斜紋夜蛾平均密度為 11.3 隻，較上一旬(12.8 隻)下降 11.7%，較去年同期下降 16.9%。其中大城鄉(彰化)、褒忠鄉(雲林)及竹北市(新竹)較高，為斜紋夜蛾平均密度之 4.9、1.3 及 1.0 倍。
- 四. 甜菜夜蛾:** 本旬甜菜夜蛾平均密度為 2.3 隻，屬低密度，其中以褒忠鄉(雲林)、大城(彰化)及竹北市(新竹)等地區較高，為平均密度之 3.4、1.9 及 1.1 倍。



行政院農業委員會農業試驗所  
應用動物組 農藥研究室  
41301 台中市霧峰區中正路 189 號  
TEL : 04-23309098 FAX : 04-23309097

印刷品