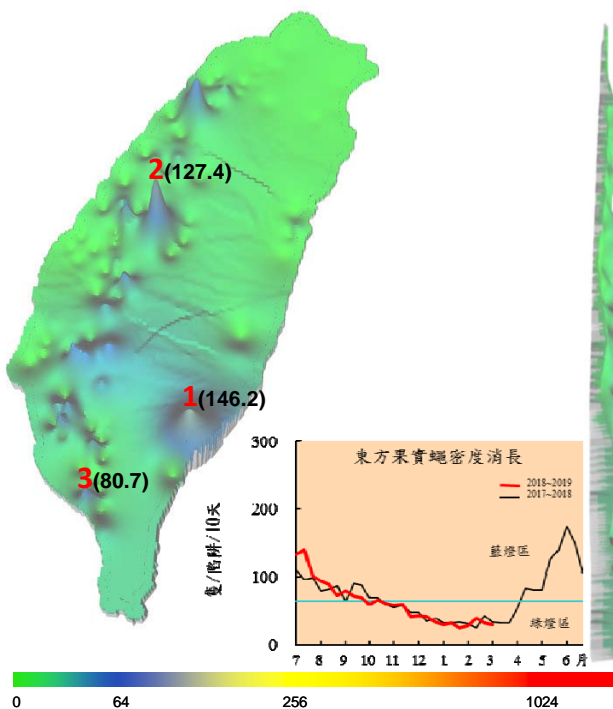


本旬四種蔬果害蟲發生概況

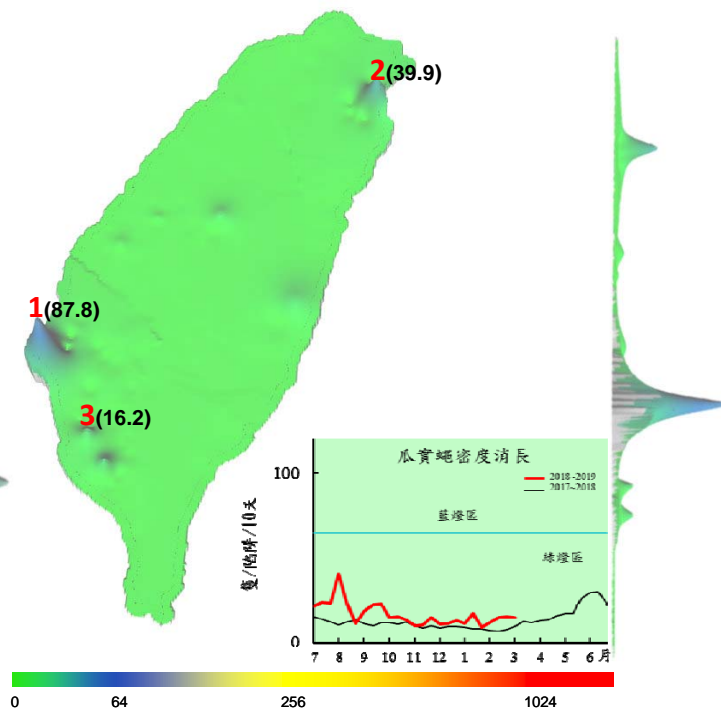
東方果實蠅

高密度地區：1.台東(東) 2.中寮(投) 3.佳冬(屏)
均密度：30.3 未回報：6站



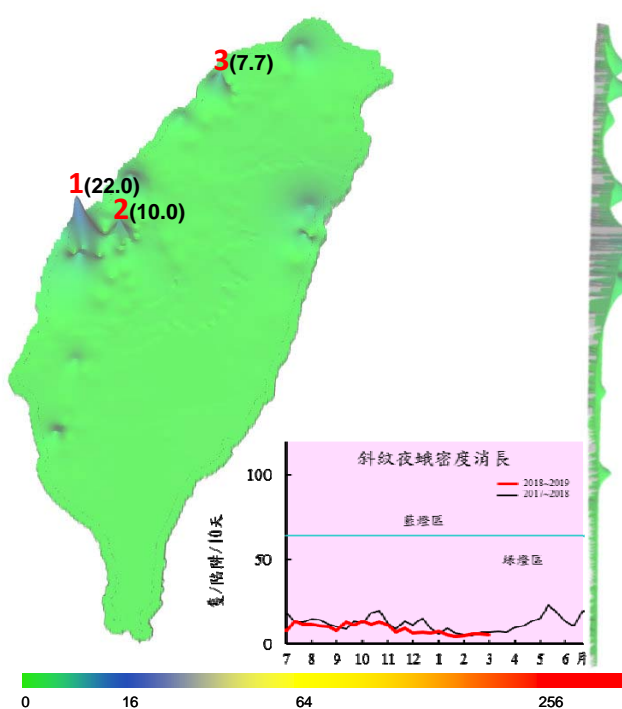
瓜實蠅

高密度地區：1.七股(南) 2.壯圍(宜) 3.大社(高)
平均密度：14.6 未回報：1站



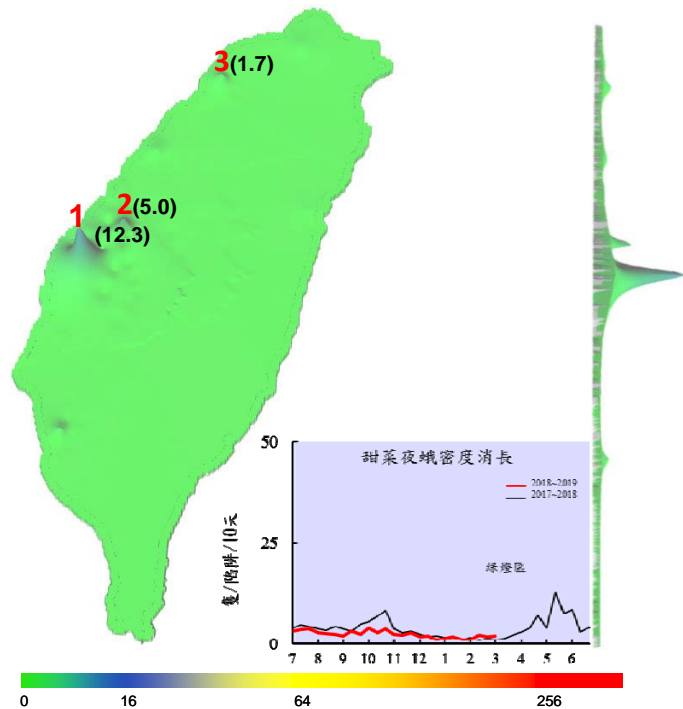
斜紋夜蛾

高密度地區：1.大城(彰) 2.田尾(彰) 3.竹北(新)
均密度：5.4 未回報：1站



甜菜夜蛾

高密度地區：1.褒忠(雲) 2.田尾(彰) 3.竹北(新)
平均密度：1.9 未回報：1站



工作重點

防治措施

- (1) **果實蠅**：本期果實蠅族群熱點為台東市(台東)及中寮鄉(南投)水果產區(分布圖起伏之地區)，較去年同期略降。此地區因當季寄主水果釋迦及柑橘類採收後期，導致果實蠅族群密度仍居全島高峰。因應新生族群將會向外分散危害，請產銷班協助宣導，目前防治資材已寄運至轄區農會，將防治資材配合季節盡快完成設置，持續懸掛含毒甲基丁香油誘餌之滅雄技術，壓制果實蠅族群發展，並強化食物誘餌如植保手冊推薦藥劑賜諾殺濃餌劑之點噴作業，減低雌蟲危害果實。
- (2) **瓜實蠅**：本期目前仍以七股區(台南)及壯圍鄉(宜蘭)之甜瓜栽培區較高(如分布圖)，主要以園區採收後之廢棄果造成孳生源，目前平均密度較去年同期上升，須注意苦瓜等瓜果類作物採收後期之族群孳生，務必加強瓜實蠅防治工作，建議採取(1)含克蠅之滅雄防治(2)食物誘餌之撲殺成蟲(3)減少孳生源，整合性管理壓制瓜實蠅為害。
- (3) **斜紋夜蛾**：本旬熱點仍出現在大城鄉(彰化)，因雜作正值生長期及氣候逐漸升高，為主要危害熱點。目前族群變動呈起伏不穩定，南部地區及花東蔬果區部分傳出疫情，請持續進行監測工作及幼蟲藥劑防治，若在田間看到卵塊，可直接摘除，減少孳生源。
- (4) **甜菜夜蛾**：本期以褒忠鄉(雲林)較高，疫情發展需持續監控，此蛾類常危害青蔥及其他雜糧作物，針對此蛾類之防治工作應持續強化，尤其幼蟲期藥劑防治及成蟲期誘殺均應同步進行。

各地區害蟲密度監測執行檢討

◆ 有關密度監測執行說明如下：

(一)、一般防治區未回報密度資料者：

- (1).果實蠅：頭城鎮(宜蘭)、公館鄉(苗栗)、水里鄉(南投)、溪州鄉(彰化)、枋寮地區(屏東)、玉溪地區(花蓮)。
- (2).瓜實蠅：玉溪地區(花蓮)。
- (3).斜紋夜蛾：公館鄉(苗栗)。
- (4).甜菜夜蛾：公館鄉(苗栗)。

本旬報每月發行3次，提供農政單位、試驗機構及產銷班掌握害蟲資訊，若需索取書面原始密度資料請另洽。為方便相關單位掌握此項訊息，另建置專屬網頁，供各界下載瀏覽，網址為 <http://www.tari.gov.tw/form/>，每旬更新一次。



剛孵化之斜紋夜蛾幼蟲



斜紋夜蛾卵塊



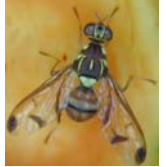
第 190303 號蔬果重要害蟲防疫旬報

(108 年 2 月 24 日至 108 年 3 月 3 日)



蔬果重要蟲害即時防疫訊息

- 一. **東方果實蠅**: 本旬果實蠅平均密度為 30.3 隻，較前一旬(32.2 隻)下降 6.0%，較去年同期下降 11.6%。其中以**台東地區(台東)**、**中寮鄉(南投)**及**佳冬鄉(屏東)**密度較高，為果實蠅平均密度之 4.5、4.0 及 2.5 倍。
- 二. **瓜實蠅**: 本旬瓜實蠅平均密度為 14.6 隻，較前一旬(15.1 隻)下降 3.1%，較去年同期上升 62.2%。其中**七股區(台南)**、**壯圍鄉(宜蘭)**及**大社區(高雄)**較高，為瓜實蠅平均密度之 5.8、2.6 及 1.1 倍。
- 三. **斜紋夜蛾**: 本旬斜紋夜蛾平均密度為 5.4 隻，較上一旬(6.1 隻)下降 11.0%，較去年同期下降 17.0%。其中**大城鄉**、**田尾鄉(彰化)**及**竹北市(新竹)**較高，為斜紋夜蛾平均密度之 3.6、1.6 及 1.3 倍。
- 四. **甜菜夜蛾**: 本旬甜菜夜蛾平均密度為 1.9 隻，屬低密度，其中以**褒忠鄉(雲林)**、**田尾鄉(彰化)**及**竹北市(新竹)**等地區較高，為平均密度之 6.9、2.8 及 0.9 倍。



行政院農業委員會農業試驗所
應用動物組 農藥研究室
41301 台中市霧峰區中正路 189 號
TEL: 04-23309098 FAX: 04-23309097

印刷品