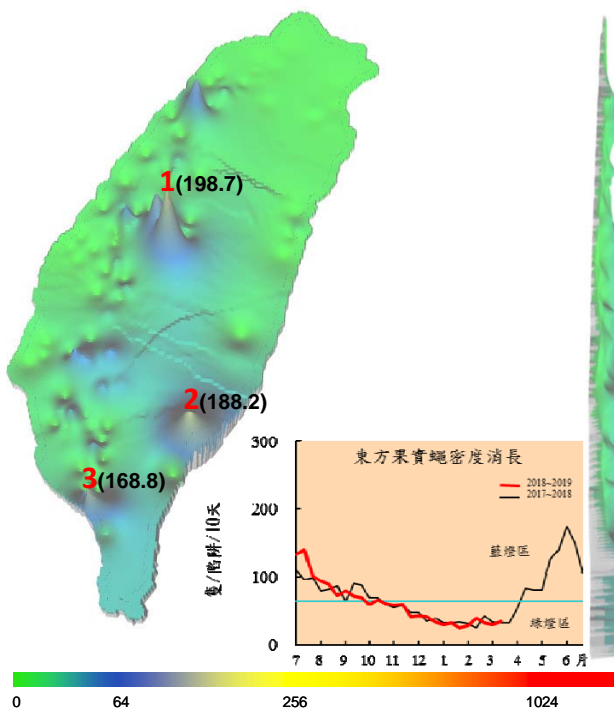


本旬四種蔬果害蟲發生概況

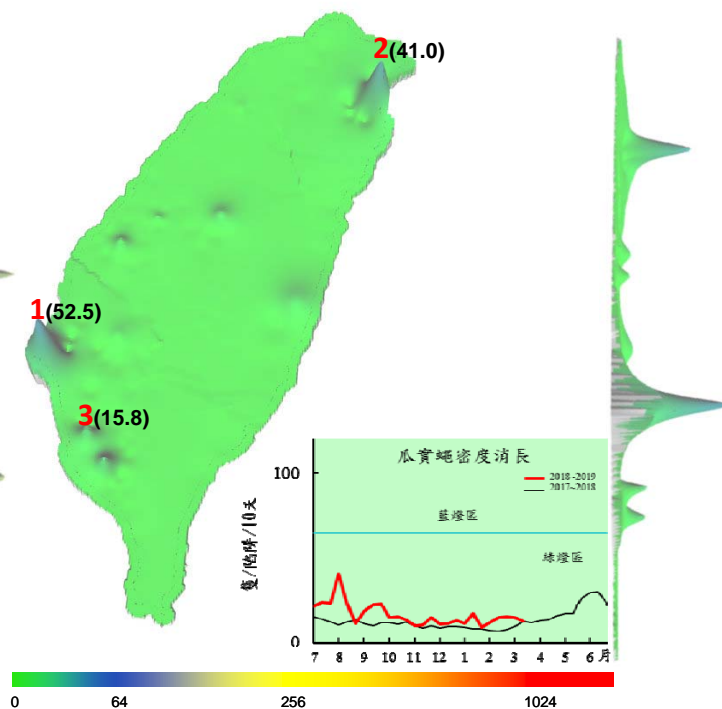
東方果實蠅

高密度地區：1.水里（投）2.台東（東）3.枋寮（屏）
均密度：34.5 未回報：5 站



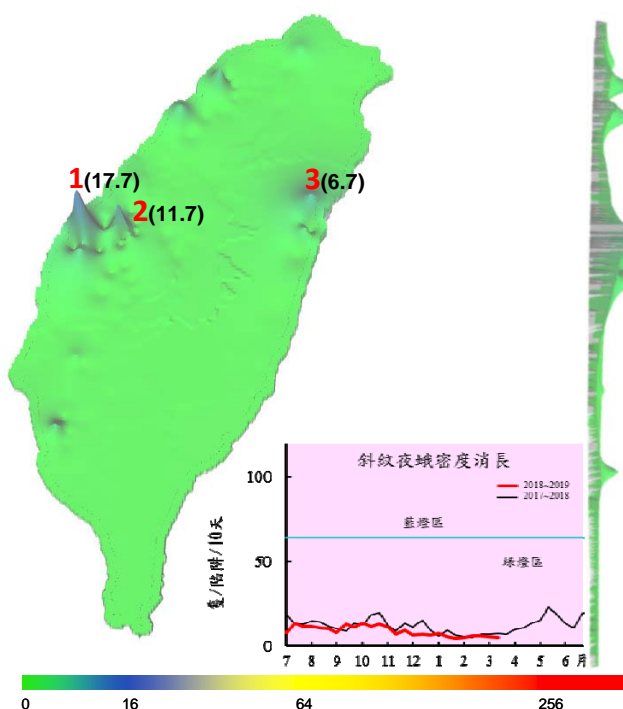
瓜實蠅

高密度地區：1.七股（南）2.壯圍（宜）3.大社（高）
平均密度：12.0 未回報：1 站



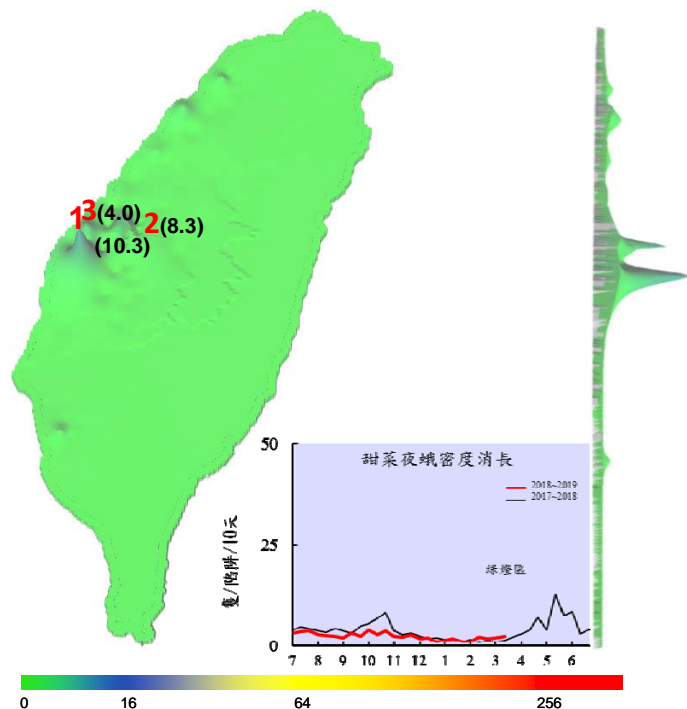
斜紋夜蛾

高密度地區：1.大城（彰）2.田尾（彰）3.新秀（花）
均密度：5.0 未回報：2 站



甜菜夜蛾

高密度地區：1.褒忠（雲）2.田尾（彰）3.大城（彰）
平均密度：2.4 未回報：2 站



工作重點

防治措施

- (1) **果實蠅**：本期果實蠅族群熱點為水里鄉(南投)、台東市(台東)及枋寮地區(屏東)水果產區(分布圖起伏之地區)，較去年同期略一致。此地區因當季寄主水果釋迦、蓮霧及柑橘類採收後期，導致果實蠅族群密度居全島高峰。因應新生族群將會向外分散危害，請產銷班協助宣導，目前防治資材已寄運至轄區農會，將防治資材配合季節盡快完成設置，持續懸掛含毒甲基丁香油誘餌之滅雄技術，壓制果實蠅族群發展，並強化食物誘餌如植保手冊推薦藥劑賜諾殺濃餌劑之點噴作業，減低雌蟲危害果實。
- (2) **瓜實蠅**：本期目前仍以七股區(台南)及壯圍鄉(宜蘭)之甜瓜栽培區較高(如分布圖)，主要以園區採收後之廢棄果造成孳生源，目前平均密度較去年同期上升，須注意苦瓜等瓜果類作物採收後期之族群孳生，務必加強瓜實蠅防治工作，建議採取(1)含克蠅之滅雄防治(2)食物誘餌之撲殺成蟲(3)減少孳生源，整合性管理壓制瓜實蠅為害。
- (3) **斜紋夜蛾**：本旬熱點仍出現在大城鄉(彰化)，因雜作正值生長期及氣候逐漸升高，為主要危害熱點。目前族群變動呈起伏不穩定，南部地區及花東蔬果區部分傳出疫情，請持續進行監測工作及幼蟲藥劑防治，若在田間看到卵塊，可直接摘除，減少孳生源。
- (4) **甜菜夜蛾**：本期以褒忠鄉(雲林)較高，疫情發展需持續監控，此蛾類常危害青蔥及其他雜糧作物，針對此蛾類之防治工作應持續強化，尤其幼蟲期藥劑防治及成蟲期誘殺均應同步進行。

各地區害蟲密度監測執行檢討

◆ 有關密度監測執行說明如下：

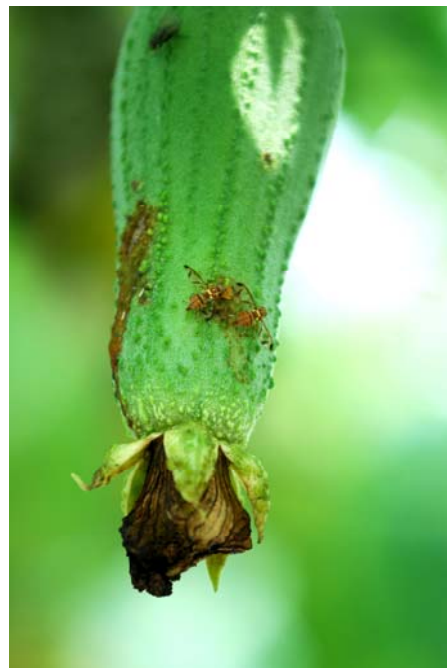
(一)、一般防治區未回報密度資料者：

- (1).果實蠅：頭城鎮(宜蘭)、公館鄉(苗栗)、溪州鄉(彰化)、高樹鄉(屏東)、玉溪地區(花蓮)。
- (2).瓜實蠅：玉溪地區(花蓮)。
- (3).斜紋夜蛾：三星地區(宜蘭)、公館鄉(苗栗)。
- (4).甜菜夜蛾：三星地區(宜蘭)、公館鄉(苗栗)。

本旬報每月發行3次，提供農政單位、試驗機構及產銷班掌握害蟲資訊，若需索取書面原始密度資料請另洽。為方便相關單位掌握此項訊息，另建置專屬網頁，供各界下載瀏覽，網址為 <http://www.tari.gov.tw/form/>，每旬更新一次。



瓜實蠅危害苦瓜狀



瓜實蠅危害絲瓜



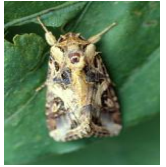
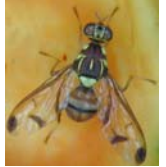
第 190313 號蔬果重要害蟲防疫旬報

(108 年 3 月 4 日至 108 年 3 月 13 日)



蔬果重要蟲害即時防疫訊息

- 一. **東方果實蠅**: 本旬果實蠅平均密度為 34.5 隻，較前一旬(30.3 隻)上升 14.0%，較去年同期上升 5.1%。其中以水里鄉(南投)、台東地區(台東)及枋寮地區(屏東)密度較高，為果實蠅平均密度之 6.6、6.2 及 5.5 倍。
- 二. **瓜實蠅**: 本旬瓜實蠅平均密度為 12.0 隻，較前一旬(14.6 隻)下降 17.5%，較去年同期下降 0.8%。其中七股區(台南)、壯圍鄉(宜蘭)及大社區(高雄)較高，為瓜實蠅平均密度之 3.6、2.8 及 1.1 倍。
- 三. **斜紋夜蛾**: 本旬斜紋夜蛾平均密度為 5.0 隻，較上一旬(5.4 隻)下降 7.9%，較去年同期下降 33.3%。其中大城鄉、田尾鄉(彰化)及新秀地區(花蓮)較高，為斜紋夜蛾平均密度之 3.3、2.2 及 1.2 倍。
- 四. **甜菜夜蛾**: 本旬甜菜夜蛾平均密度為 2.4 隻，屬低密度，其中以褒忠鄉(雲林)、田尾鄉及大城鄉(彰化)等地區較高，為平均密度之 5.4、4.4 及 2.1 倍。



行政院農業委員會農業試驗所
應用動物組 農藥研究室
41301 台中市霧峰區中正路 189 號
TEL: 04-23309098 FAX: 04-23309097

印刷品