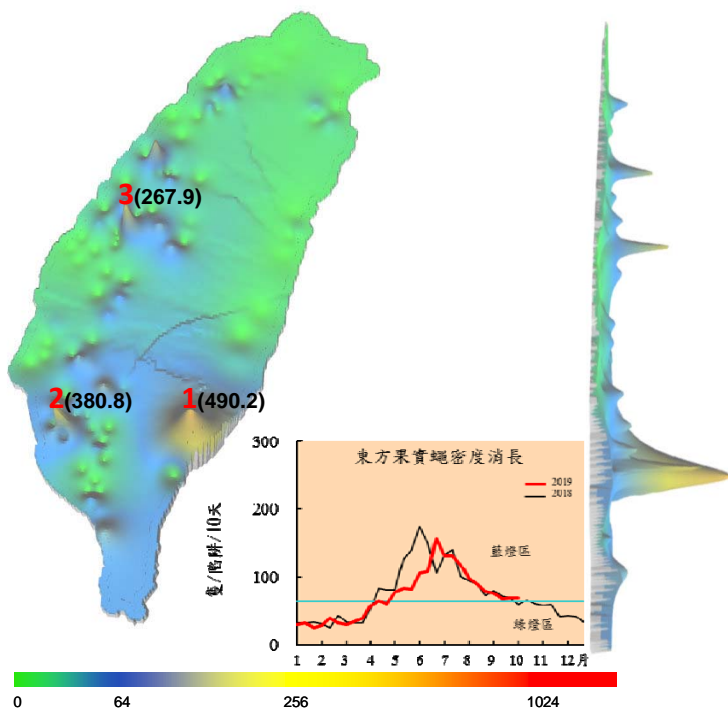


本旬四種蔬果害蟲發生概況

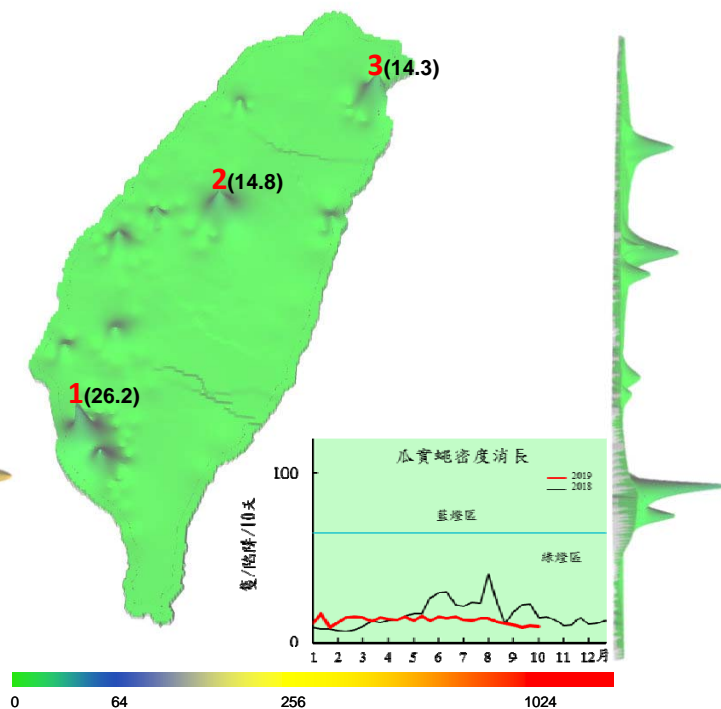
東方果實蠅

高密度地區：1.台東(東) 2.燕巢(高) 3.社頭(彰)
均密度：70.1 未回報：7 站



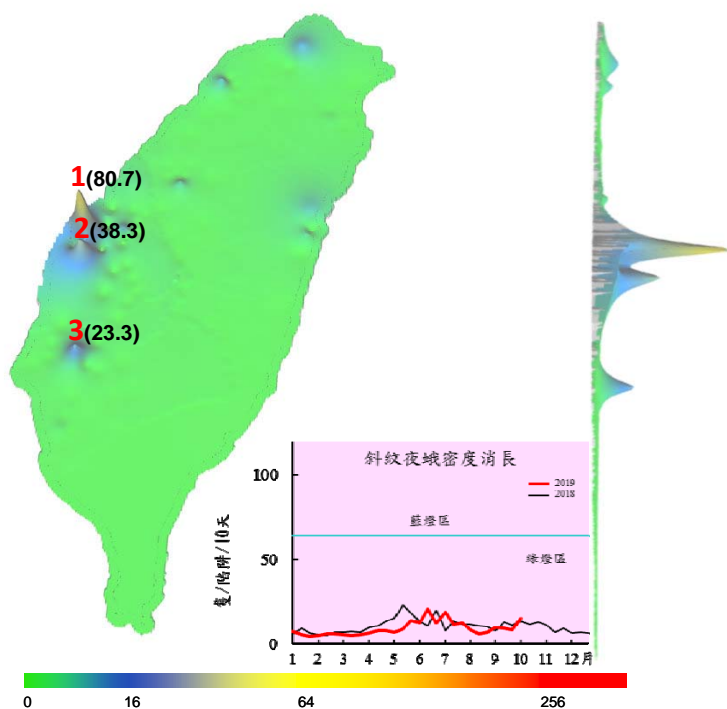
瓜實蠅

高密度地區：1.大社(高) 2.埔里(投) 3.壯圍(宜)
平均密度：9.1 未回報：3 站



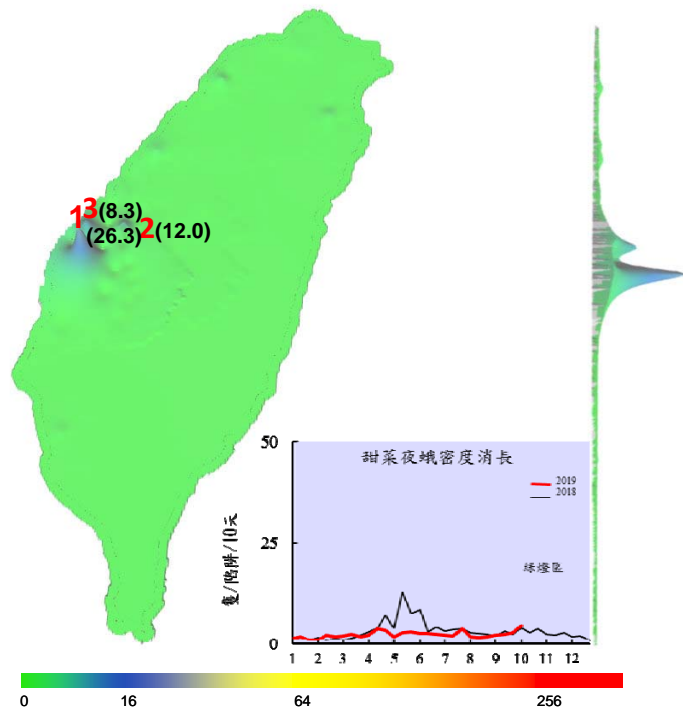
斜紋夜蛾

高密度地區：1.大城(彰) 2.褒忠(雲) 3.官田(南)
均密度：15.3 未回報：2 站



甜菜夜蛾

高密度地區：1.褒忠(雲) 2.大城(彰) 3.田尾(彰)
平均密度：4.5 未回報：2 站



工作重點

防治措施

- (1) **果實蠅**：本期果實蠅族群熱點為台東地區(台東)、燕巢區(高雄)及社頭鄉(彰化)等水果產區(分布圖起伏之地區)較去年同期略微高。由圖示顯出，由於當季寄主水果番石榴及釋迦採收後期，樹上殘餘果或受害果均缺乏管理，導致果實蠅族群密度居全島高峰，原屏東地區密度高峰已逐漸下降。為因應新生族群將會向外分散危害，請產銷班協助宣導，配合防治資材寄運，請持續懸掛含毒甲基丁香油誘餌之滅雄技術，壓制果實蠅族群發展，並強化食物誘餌如植保手冊推薦藥劑賜諾殺濃餌劑之點噴作業，減低雌蟲危害果實。
- (2) **瓜實蠅**：本期目前仍以大社區(高雄)及埔里鎮(南投)之絲瓜栽培區較高(如分布圖)，主要以絲瓜瓜園區採收後之廢棄果造成孳生源，目前平均密度較去年同期低，另須注意苦瓜及絲瓜等瓜果類作物採收後期之族群孳生，務必加強瓜實蠅防治工作，建議採取(1)含克蠅之滅雄防治(2)食物誘餌之撲殺成蟲(3)減少孳生，整合性管理壓制瓜實蠅為害。
- (3) **斜紋夜蛾**：本旬熱點出現在大城鄉(彰化)，因正值花生生長期導致密度增高，為主要危害熱點。目前族群變動呈穩定增加狀態，與歷史資料比較，顯示族群已在上升，請持續進行監測工作及幼蟲藥劑防治，若和田間看到卵塊，可直接摘除，減少孳生源。
- (4) **甜菜夜蛾**：本期以褒忠鄉(雲林)及大城鄉(彰化)較高，疫情發展需持續監控，此蛾類常危害青蔥及其他雜糧作物如花生，針對此蛾類之防治工作應持續強化，尤其幼蟲藥劑防治及成蟲期誘殺均應同步進行。

各地區害蟲密度監測執行檢討

◆ 有關密度監測執行說明如下：

(一)、一般防治區未回報密度資料者：

- (1). 果實蠅：頭城鎮(宜蘭)、公館鄉、三灣鄉(苗栗)、溪州鄉(彰化)、高樹鄉(屏東)、玉溪地區、瑞穗鄉(花蓮)。
- (2). 瓜實蠅：七股區(台南)、玉溪地區(花蓮)。
- (3). 斜紋夜蛾：公館鄉(苗栗)、福興鄉(彰化)。
- (4). 甜菜夜蛾：公館鄉(苗栗)、福興鄉(彰化)。

本旬報每月發行3次，提供農政單位、試驗機構及產銷班掌握害蟲資訊，若需索取書面原始密度資料請另洽。為方便相關單位掌握此項訊息，另建置專屬網頁，供各界下載瀏覽，網址為 <http://www.tari.gov.tw/form/>，每旬更新一次。



瓜實蠅危害絲瓜



果實蠅為害番石榴



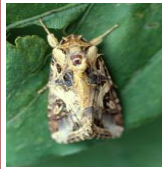
第 191003 號蔬果重要害蟲防疫旬報

(108 年 9 月 24 日至 108 年 10 月 3 日)



蔬果重要蟲害即時防疫訊息

- 一. **東方果實蠅**: 本旬果實蠅平均密度為 70.1 隻，較前一旬(68.8 隻)上升 0.5%，較去年同期上升 18.6%。其中以台東地區(台東)、燕巢區(高雄)及社頭鄉(彰化)密度較高，為果實蠅平均密度之 7.0、5.5 及 3.8 倍。
- 二. **瓜實蠅**: 本旬瓜實蠅平均密度為 9.1 隻，較前一旬(9.6 隻)下降 5.3%，較去年同期下降 36.8%。其中大社區(高雄)、埔里鎮(南投)及壯圍鄉(宜蘭)較高，為瓜實蠅平均密度之 2.7、1.5 及 1.5 倍。
- 三. **斜紋夜蛾**: 本旬斜紋夜蛾平均密度為 15.3 隻，較上一旬(8.2 隻)上升 86.0%，較去年同期上升 22.4%。其中大城鄉(彰化)、褒忠鄉(雲林)及官田區(台南)較高，為斜紋夜蛾平均密度之 9.8、4.7 及 2.8 倍。
- 四. **甜菜夜蛾**: 本旬甜菜夜蛾平均密度為 4.5 隻，屬低密度，其中以褒忠鄉(雲林)、大城鄉及田尾鄉(彰化)等地區較高，為平均密度之 9.8、4.4 及 3.1 倍。



行政院農業委員會農業試驗所
應用動物組 農藥研究室
41301 台中市霧峰區中正路 189 號
TEL : 04-23309098 FAX : 04-23309097

印刷品