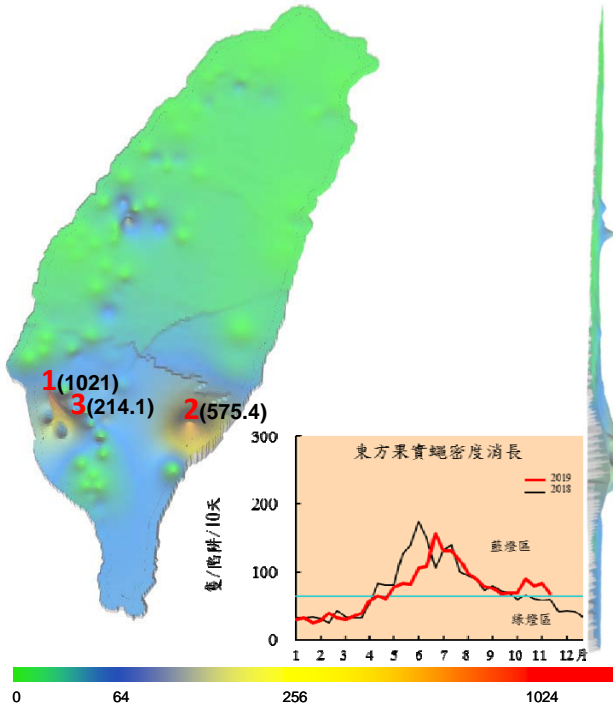


本旬四種蔬果害蟲發生概況

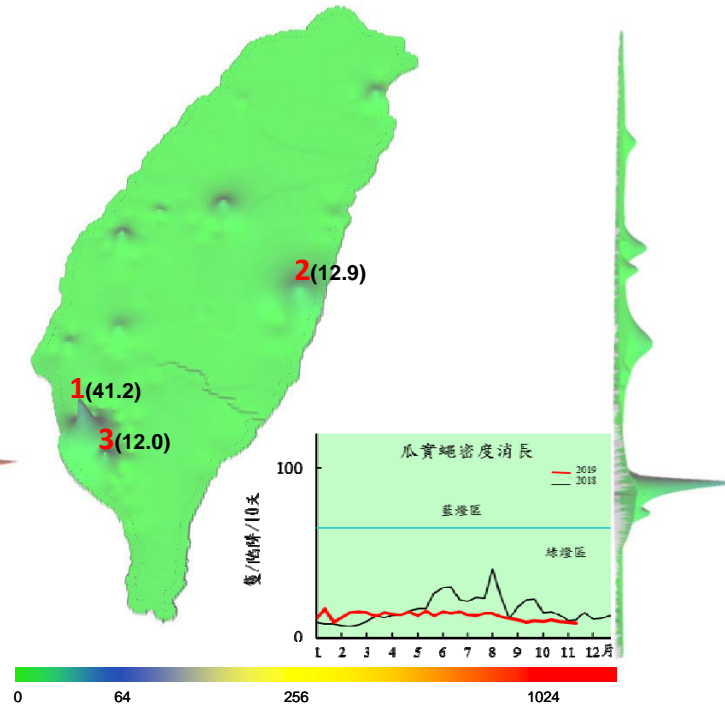
東方果實蠅

高密度地區：1.燕巢（高）2.台東（東）3.阿蓮（高）
均密度：69.0 未回報：5 站



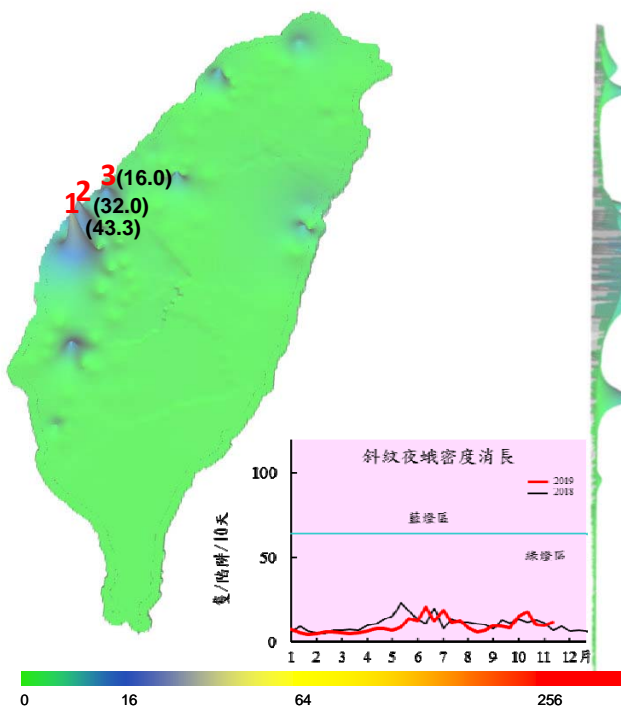
瓜實蠅

高密度地區：1.大社（高）2.瑞穗（花）3.萬丹（屏）
平均密度：8.0 未回報：1 站



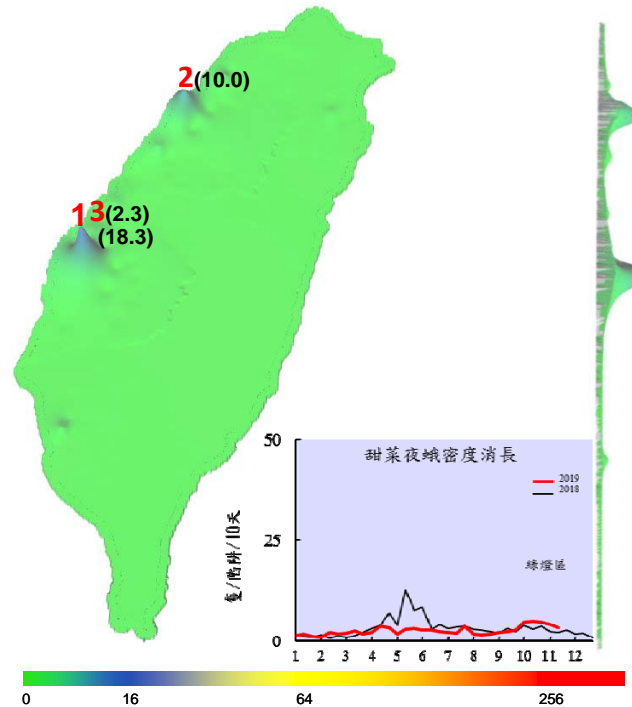
斜紋夜蛾

高密度地區：1.褒忠（雲）2.大城（彰）3.福興（彰）
均密度：11.4 未回報：2 站



甜菜夜蛾

高密度地區：1.褒忠（雲）2.後龍（苗）3.大城（彰）
平均密度：3.3 未回報：2 站



防治措施

- (1) **果實蠅**：本期果實蠅族群熱點為燕巢區(高雄)、台東地區(台東)及阿蓮區(高雄)等水果產區(分布圖起伏之地區)仍較去年同期上升10%。由圖顯示，由於寄主水果番石榴樹上殘餘果或釋迦受害果均缺乏管理，導致果實蠅族群密度居全島高峰。因應新生族群將會向外分散危害，請產銷班協助宣導，持續懸掛含毒甲基丁香油誘餌之滅雄技術，壓制果實蠅族群發展，並強化食物誘餌如植保手冊推薦藥劑賜諾殺濃餌劑之點噴作業，減低雌蟲危害果實。
- (2) **瓜實蠅**：本期目前仍以大社區(高雄)及瑞穗鄉(花蓮)之絲瓜苦瓜栽培區較高(分布圖)，目前平均密度較去年同期低，另須注意苦瓜及絲瓜等瓜果類作物採收後期之族群孳生，務必加強瓜實蠅防治工作，建議採取(1)含克蠅之滅雄防治(2)食物誘餌之撲殺成蟲(3)減少孳生，整合性管理壓制瓜實蠅為害。
- (3) **斜紋夜蛾**：本旬熱點出現在褒忠鄉(雲林)及大城鄉(彰化)，因正值花生生長期致密度增高，為主要危害熱點。目前族群變動呈穩定增加狀態，與歷史資料比較，顯示族群正在上升，請持續進行監測工作及幼蟲藥劑防治，若在田間看到卵塊，可直接摘除，減少孳生源。
- (4) **甜菜夜蛾**：本期以褒忠鄉(雲林)及後龍鎮(苗栗)較高，疫情發展逐漸上升需持續監控，此蛾類常危害青蔥及其他雜糧作物如花生，針對此蛾類之防治工作應持續強化，尤其幼蟲藥劑防治及成蟲期誘殺均應同步進行。

各地區害蟲密度監測執行檢討

◆ 有關密度監測執行說明如下：

(一)、一般防治區未回報密度資料者：

- (1). 果實蠅：頭城鎮(宜蘭)、公館鄉、三灣鄉(苗栗)、溪州鄉(彰化)、玉溪地區(花蓮)。
- (2). 瓜實蠅：玉溪地區(花蓮)。
- (3). 斜紋夜蛾：公館鄉(苗栗)、田尾鄉(彰化)。
- (4). 甜菜夜蛾：公館鄉(苗栗)、田尾鄉(彰化)。

本旬報每月發行3次，提供農政單位、試驗機構及產銷班掌握害蟲資訊，若需索取書面原始密度資料請另洽。為方便相關單位掌握此項訊息，另建置專屬網頁，供各界下載瀏覽，網址為 <http://www.tari.gov.tw/form/>，每旬更新一次。



冬季楊桃受到果實蠅危害



果實蠅於釋迦果目縫產卵

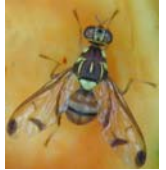
第 191113 號蔬果重要害蟲防疫旬報

(108 年 11 月 4 日至 108 年 11 月 13 日)



蔬果重要蟲害即時防疫訊息

- 一. 東方果實蠅:** 本旬果實蠅平均密度為 69.0 隻，較前一旬(83.3 隻)下降 17.2%，較去年同期上升 16.3%。其中以**燕巢區(高雄)**、**台東地區(台東)**及**阿蓮區(高雄)**密度較高，為果實蠅平均密度之 12.3、6.9 及 2.6 倍。
- 二. 瓜實蠅:** 本旬瓜實蠅平均密度為 8.0 隻，較前一旬(8.7 隻)下降 7.6%，較去年同期下降 20.0%。其中**大社區(高雄)**、**瑞穗鄉(花蓮)**及**萬丹鄉(屏東)**較高，為瓜實蠅平均密度之 4.7、1.5 及 1.4 倍。
- 三. 斜紋夜蛾:** 本旬斜紋夜蛾平均密度為 11.4 隻，較上一旬(9.6 隻)上升 19.2%，較去年同期上升 54.0%。其中**褒忠鄉(雲林)**、**大城鄉**及**福興鄉(彰化)**較高，為斜紋夜蛾平均密度之 4.5、3.3 及 1.7 倍。
- 四. 甜菜夜蛾:** 本旬甜菜夜蛾平均密度為 3.3 隻，屬低密度，其中以**褒忠鄉(雲林)**、**後龍鎮(苗栗)**及**大城鄉(彰化)**等地區較高，為平均密度之 4.6、2.5 及 0.6 倍。



行政院農業委員會農業試驗所
應用動物組 農藥研究室
41301 台中市霧峰區中正路 189 號
TEL : 04-23309098 FAX : 04-23309097

印刷品