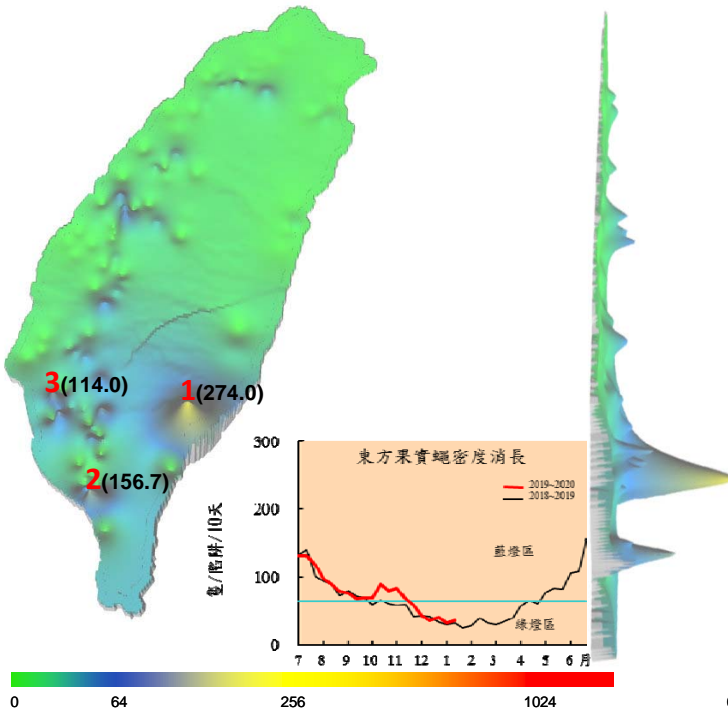


本旬四種蔬果害蟲發生概況

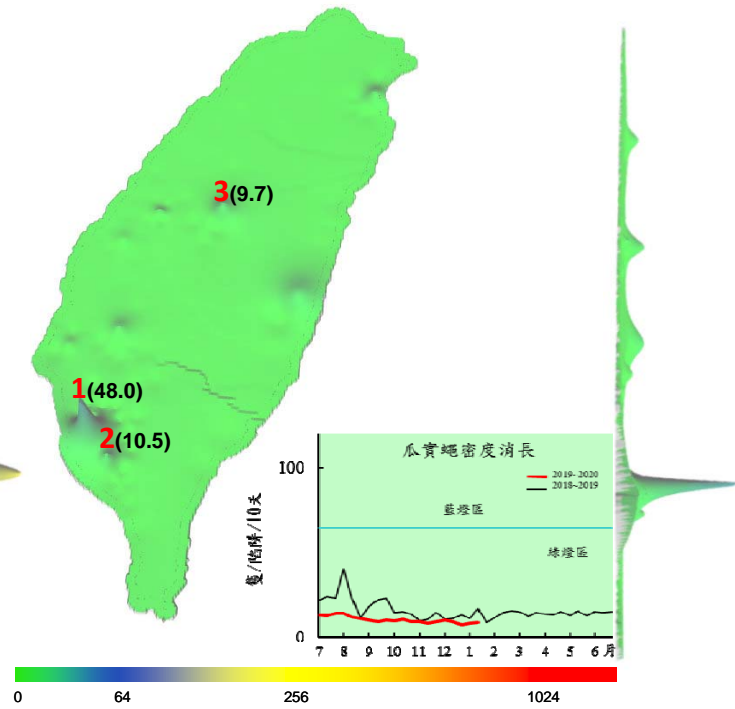
東方果實蠅

高密度地區：1.台東（東）2.枋寮（屏）3.阿蓮（高）
均密度：36.3 未回報：4 站



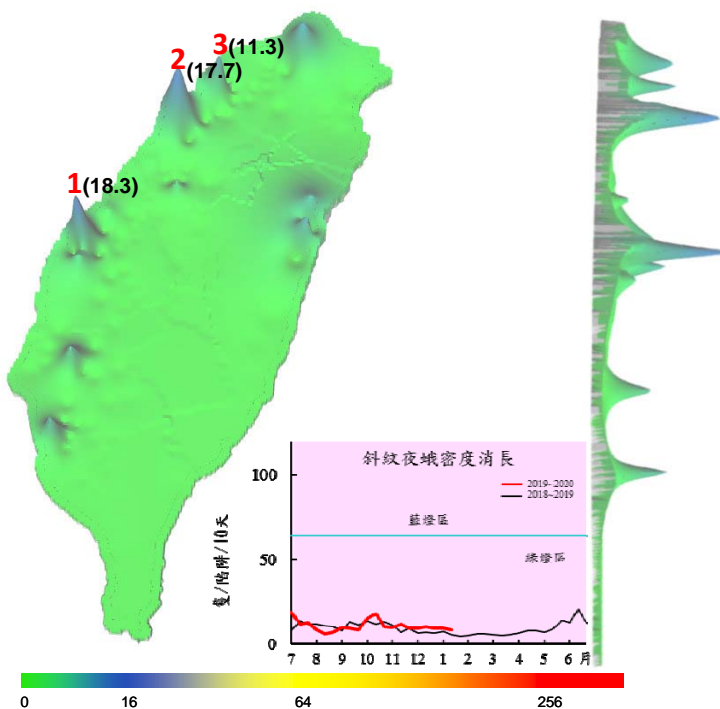
瓜實蠅

高密度地區：1.大社（高）2.萬丹（屏）3.埔里（投）
平均密度：8.3 未回報：2 站



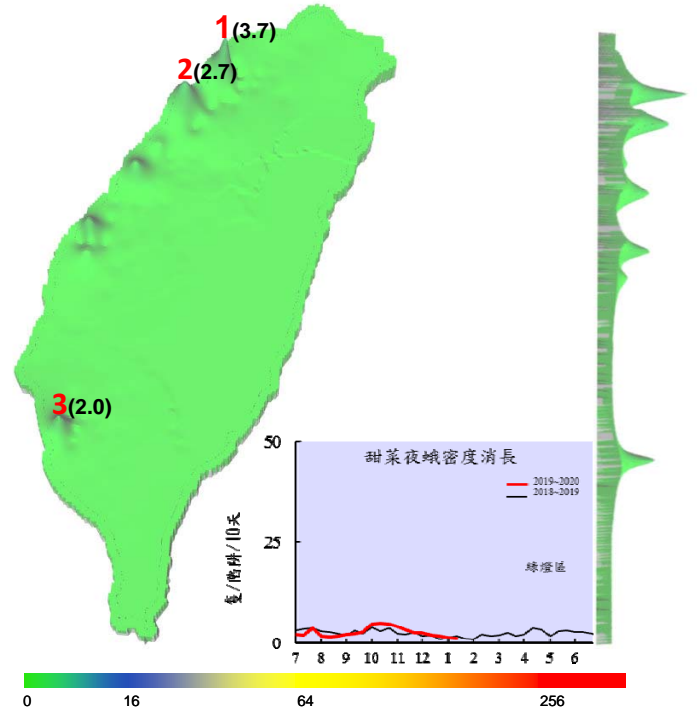
斜紋夜蛾

高密度地區：1.大城（彰）2.後龍（苗）3.竹北（新）
均密度：8.2 未回報：2 站



甜菜夜蛾

高密度地區：1.竹北（新）2.後龍（苗）3.岡山（高）
平均密度：1.2 未回報：2 站



防治措施

- (1) **果實蠅**：本期果實蠅族群熱點仍為台東地區(台東)、枋寮地區(屏東)及阿蓮區(高雄)等水果產區(分布圖起伏之地區)與去年同期一致。由圖顯示，由於釋迦受害果或番石榴樹上殘餘果均缺乏管理，導致果實蠅族群密度居全島高峰。因應新生族群將會向外分散危害，請產銷班協助宣導，持續懸掛含毒甲基丁香油誘餌之滅雄技術，壓制果實蠅族群發展，並強化食物誘餌如植保手冊推薦藥劑賜諾殺濃餌劑之點噴作業，減低雌蟲危害果實。
- (2) **瓜實蠅**：本期目前仍以大社區(高雄)及萬丹鄉(屏東)之絲瓜栽培區較高(分布圖)，目前平均密度較去年同期低，另須注意苦瓜及絲瓜等瓜果類作物採收後期之族群孳生，務必加強瓜實蠅防治工作，建議採取(1)含克蠅之滅雄防治(2)食物誘餌之撲殺成蟲(3)減少孳生，整合性管理壓制瓜實蠅為害。
- (3) **斜紋夜蛾**：本旬熱點出現仍為大城鄉(彰化)，因正值花生生長後期致密度增高，為主要危害熱點。目前族群變動呈穩定狀態，與歷史資料比較略高，顯示族群增長已趨於穩定，請持續進行監測工作及幼蟲藥劑防治，若在田間看到卵塊，可直接摘除，減少孳生源。
- (4) **甜菜夜蛾**：本期仍以竹北市(新竹)較高，疫情發展趨於緩和，需持續監控，由於此蛾類常危害青蔥及其他雜糧作物如花生，針對此蛾類之防治工作應持續強化，尤其幼蟲藥劑防治及成蟲期誘殺均應同步進行。

各地區害蟲密度監測執行檢討

◆ 有關密度監測執行說明如下：

(一)、一般防治區未回報密度資料者：

- (1). 果實蠅：頭城鎮(宜蘭)、三灣鄉(苗栗)、溪州鄉(彰化)、玉溪地區(花蓮)。
- (2). 瓜實蠅：七股區(台南)、玉溪地區(花蓮)。
- (3). 斜紋夜蛾：三星地區(宜蘭)、田尾鄉(彰化)。
- (4). 甜菜夜蛾：三星地區(宜蘭)、田尾鄉(彰化)。

本旬報每月發行3次，提供農政單位、試驗機構及產銷班掌握害蟲資訊，若需索取書面原始密度資料請另洽。為方便相關單位掌握此項訊息，另建置專屬網頁，供各界下載瀏覽，網址為 <http://www.tari.gov.tw/form/>，每旬更新一次。



瓜實蠅為害南瓜



果實蠅為害番石榴



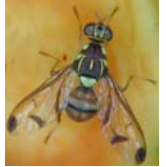
第 200113 號蔬果重要害蟲防疫旬報

(109 年 1 月 4 日至 109 年 1 月 13 日)



蔬果重要蟲害即時防疫訊息

- 一. **東方果實蠅**: 本旬果實蠅平均密度為 36.3 隻，較前一旬(33.2 隻)上升 9.4%，較去年同期上升 11.3%。其中以台東地區(台東)、枋寮地區(屏東)及阿蓮區(高雄)密度較高，為果實蠅平均密度之 8.3、4.7 及 3.4 倍。
- 二. **瓜實蠅**: 本旬瓜實蠅平均密度為 8.3 隻，較前一旬(7.7 隻)上升 7.7%，較去年同期下降 50.5%。其中大社區(高雄)、萬丹鄉(屏東)及埔里鎮(南投)較高，為瓜實蠅平均密度之 6.2、1.4 及 1.3 倍。
- 三. **斜紋夜蛾**: 本旬斜紋夜蛾平均密度為 8.2 隻，較上一旬(9.1 隻)下降 9.8%，較去年同期上升 51.8%。其中大城鄉(彰化)、後龍鎮(苗栗)及竹北市(新竹)較高，為斜紋夜蛾平均密度之 2.0、1.9 及 1.2 倍。
- 四. **甜菜夜蛾**: 本旬甜菜夜蛾平均密度為 1.2 隻，屬低密度，其中以竹北市(新竹)、後龍鎮(苗栗)及岡山區(高雄)等地區較高，為平均密度之 2.6、1.9 及 1.4 倍。



行政院農業委員會農業試驗所
應用動物組 農藥研究室
41301 台中市霧峰區中正路 189 號
TEL: 04-23309098 FAX: 04-23309097

印刷品