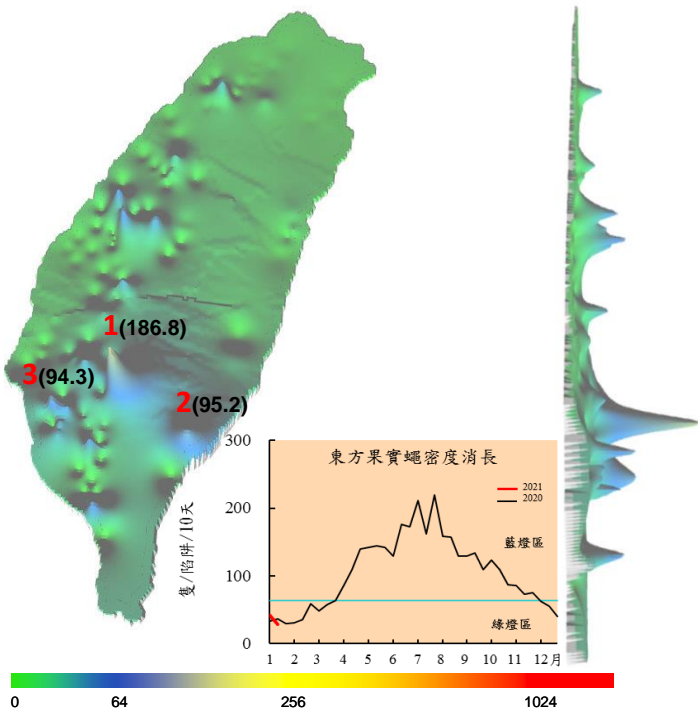


本旬四種蔬果害蟲發生概況

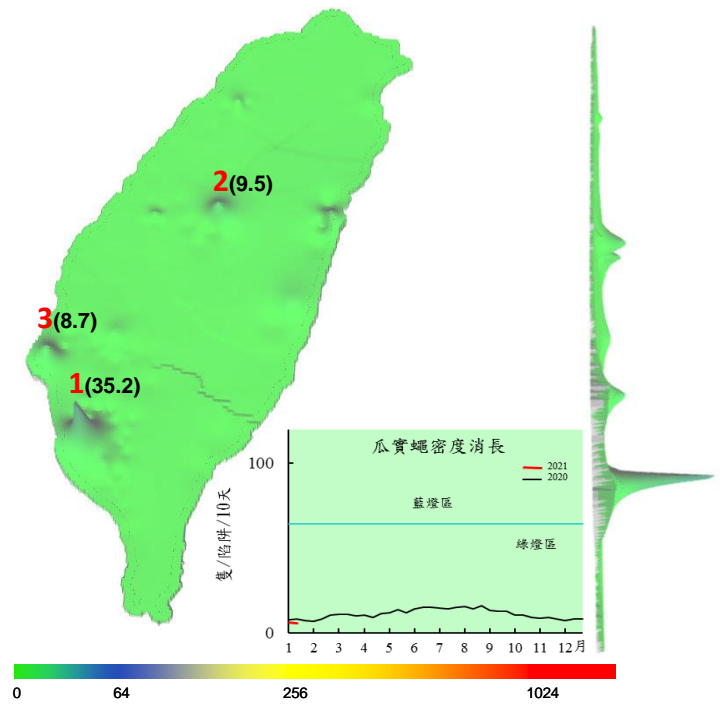
東方果實蠅

高密度地區：1.六龜（高）2.卑南（東）3.阿蓮（高）
平均密度：28.2 未回報：3 站



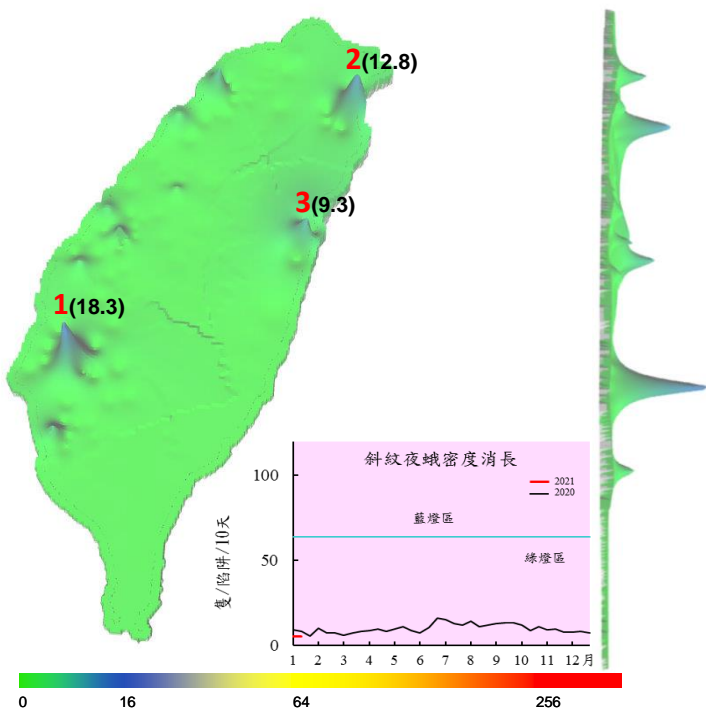
瓜實蠅

高密度地區：1.大社（高）2.埔里（投）3.七股（南）
平均密度：5.4 未回報：1 站



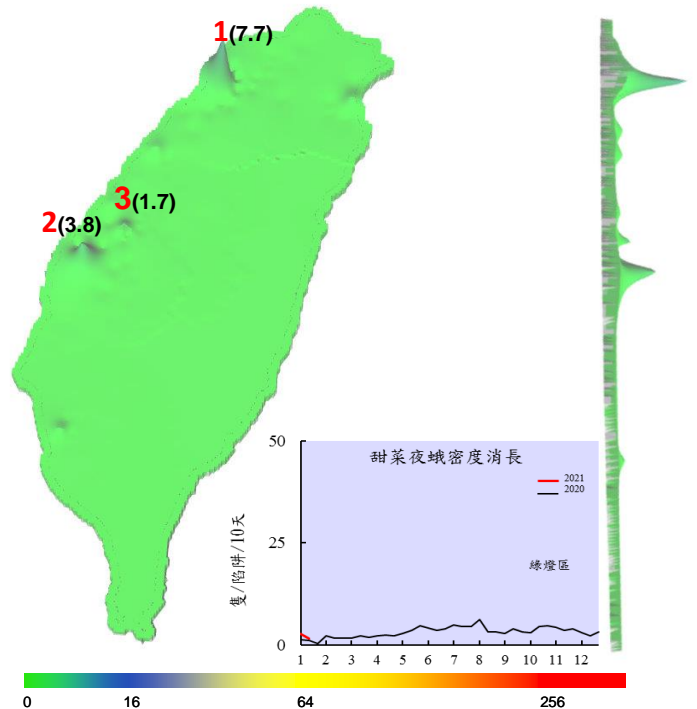
斜紋夜蛾

高密度地區：1.官田（南）2.壯圍（宜）3.吉安（花）
平均密度：5.2 未回報：0 站



甜菜夜蛾

高密度地區：1.竹北（竹）2.斗六（雲）3.褒忠（雲）
平均密度：1.5 未回報：0 站



防治措施

- (1) **果實蠅**：本期果實蠅族群熱點為六龜(高雄)、卑南(台東)及阿蓮區(高雄)等水果產區(分布圖起伏之地區)與去年同期略低。由圖顯示，由於季節水果樹上殘餘果如番石榴及番荔枝均缺乏後續管理，導致果實蠅族群密度仍高，惟全島族群密度已開始逐漸下降。因應新生族群將會向外分散危害，族群分散由南逐漸往北，請產銷班協助宣導，持續懸掛含毒甲基丁香油誘餌之滅雄技術，壓制果實蠅族群發展，並強化食物誘餌如植保手冊推薦藥劑賜諾殺濃餌劑之點噴作業，減低雌蟲危害果實。
- (2) **瓜實蠅**：本期目前仍以大社區(高雄)及埔里區(南投)之絲瓜或甜瓜栽培區較高(分布圖)，目前平均密度較去年同期略低，須注意苦瓜及絲瓜等瓜果作物採收後期之族群孳生，務必加強瓜實蠅防治工作，建議採取(1)含克蠅之滅雄防治(2)食物誘餌之撲殺成蟲(3)減少孳生，整合性管理壓制瓜實蠅為害。
- (3) **斜紋夜蛾**：本旬熱點出現為官田(台南)，族群變動較去年略低，族群增長趨於穩定，務必注意幼蟲危害，請持續進行田間幼蟲監控或卵塊，若在田間看到卵塊，可直接摘除，減少孳生源。
- (4) **甜菜夜蛾**：本期以竹北(新竹)較高，族群發展趨於穩定增加，需持續監控，由於此蛾類常危害青蔥及其他雜糧作物如花生，針對此蛾類之防治工作應持續強化，尤其幼蟲藥劑防治及成蟲期誘殺均應同步進行。

各地區害蟲密度監測執行檢討

◆ 有關密度監測執行說明如下：

(一)、一般防治區未回報密度資料者：

- (1).果實蠅：頭城鎮(宜蘭)、水里鄉(南投)、玉溪地區(花蓮)。
- (2).瓜實蠅：玉溪地區(花蓮)。

本旬報每月發行 3 次，提供農政單位、試驗機構及產銷班掌握害蟲資訊，若需索取書面原始密度資料請另洽。為方便相關單位掌握此項訊息，另建置專屬網頁，供各界下載瀏覽，網址為 <http://www.tari.gov.tw/form/>，每旬更新一次。



瓜實蠅危害南瓜狀



瓜實蠅危害甜瓜狀



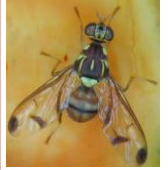
第 210113 號蔬果重要害蟲防疫旬報

(110 年 01 月 04 日至 110 年 01 月 13 日)



蔬果重要蟲害即時防疫訊息

- 一. **東方果實蠅**: 本旬果實蠅平均密度為 28.2 隻，較前一旬(42.6 隻)下降 33.8%，較去年同期下降 22.3%。其中六龜區(高雄)、卑南鄉(台東)及阿蓮區(高雄)較高，為果實蠅平均密度之 6.6、3.4 及 3.3 倍。
- 二. **瓜實蠅**: 本旬瓜實蠅平均密度為 5.4 隻，較前一旬(6.1 隻)下降 10.7%，較去年同期下降 34.4%。其中大社區(高雄)、埔里鎮(南投)及七股區(台南)較高，為瓜實蠅平均密度之 6.5、1.7 及 1.6 倍。
- 三. **斜紋夜蛾**: 本旬斜紋夜蛾平均密度為 5.2 隻，較上一旬(5.5 隻)下降 5.0%，較去年同期下降 36.3%。其中官田區(台南)、壯圍鄉(宜蘭)及吉安鄉(花蓮)較高，為斜紋夜蛾平均密度之 3.5、2.4 及 1.8 倍。
- 四. **甜菜夜蛾**: 本旬甜菜夜蛾平均密度為 1.5 隻，屬低密度，其中以竹北市(新竹)、斗六市、及褒忠鄉(雲林)等地區較高，為平均密度之 5.0、2.4 及 1.1 倍。



行政院農業委員會農業試驗所
應用動物組 農藥研究室
413001 台中市霧峰區中正路 189 號
TEL : 04-23317632 FAX : 04-23309097

印刷品