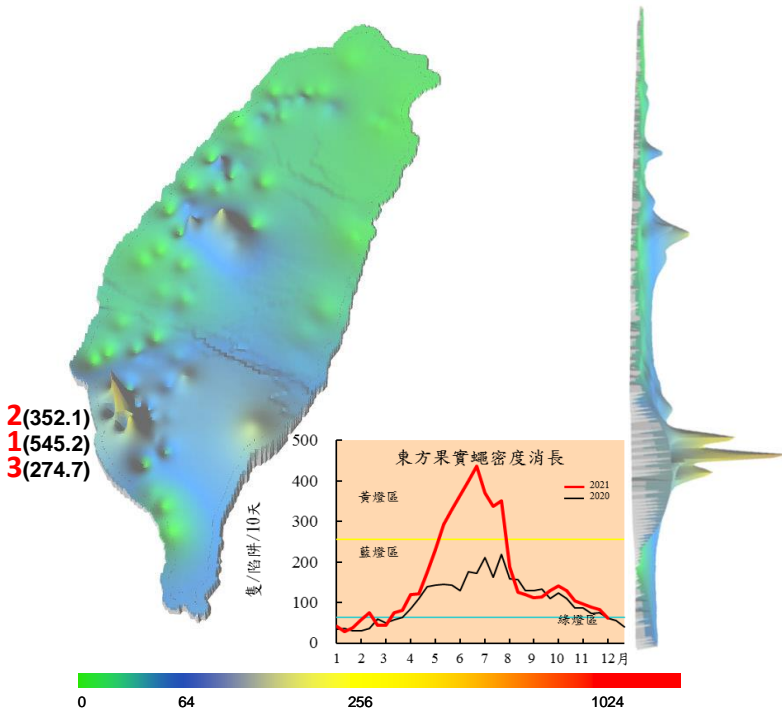


本旬四種蔬果害蟲發生概況

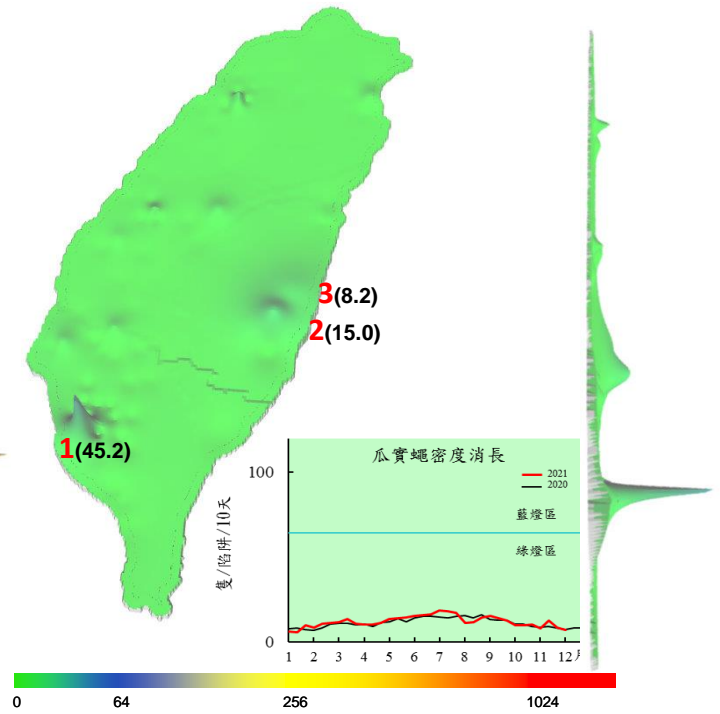
東方果實蠅

高密度地區：1. 燕巢(高) 2. 阿蓮(高) 3. 大樹(高)
 平均密度：61.2 未回報：0 站



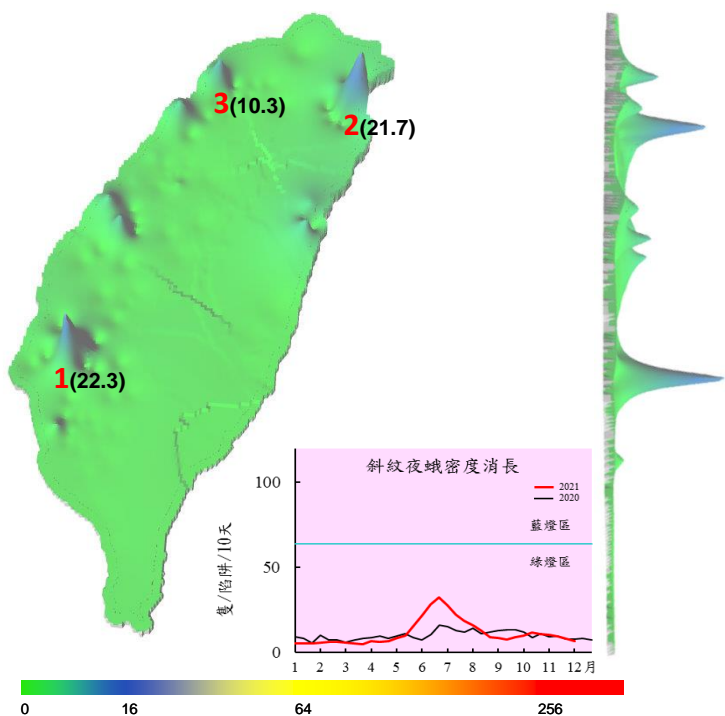
瓜實蠅

高密度地區：1. 大社(高) 2. 玉溪(花) 3. 瑞穗(花)
 平均密度：7.0 未回報：0 站



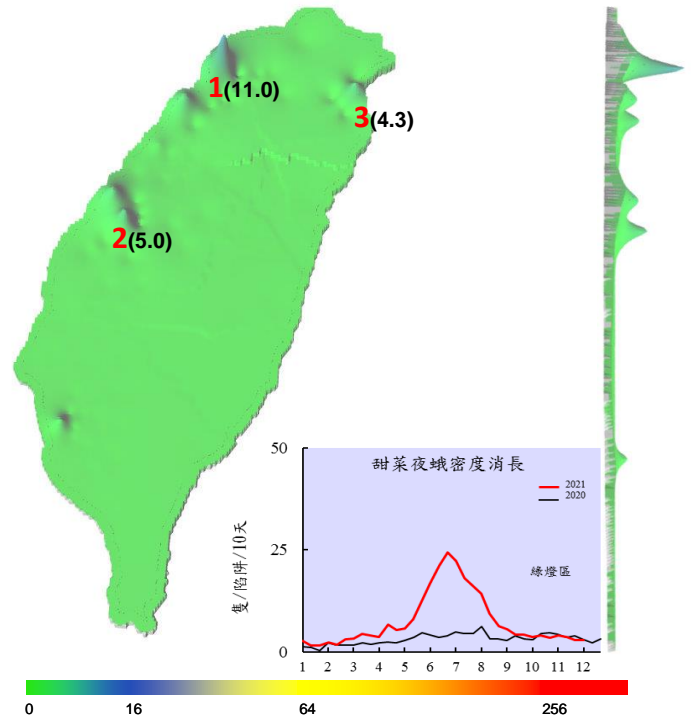
斜紋夜蛾

高密度地區：1. 官田(南) 2. 壯圍(宜) 3. 竹北(竹)
 平均密度：6.7 未回報：0 站



甜菜夜蛾

密度地區：1. 竹北(竹) 2. 田尾(彰) 3. 壯圍(宜)
 平均密度：2.9 未回報：0 站



防治措施

- (1) **果實蠅**：本期果實蠅族群熱點仍為燕巢、阿蓮及大樹(高雄)等水果產區(分布圖起伏之地區)與去年同期高1%。由圖顯示，由於季節水果樹上殘餘果如番石榴均屬於採收後缺乏後續管理，導致果實蠅族群密度增高，全島族群密度隨溫度影響已進入穩定下降期。因應新生族群將會向外分散危害，請產銷班協助宣導，持續懸掛甲基丁香油誘餌之滅雄技術，壓制果實蠅族群發展，並強化食物誘餌如推薦藥劑賜諾殺濃餌劑之點噴作業，減低雌蟲危害果實。
- (2) **瓜實蠅**：本期目前仍以大社(高雄)及玉溪(花蓮)之絲瓜或甜瓜栽培區較高(分布圖)，目前平均密度較去年同期低1%%，須注意苦瓜及絲瓜等瓜果作物採收後期之族群孳生，務必加強瓜實蠅防治工作，建議採取(1)含克蠅之滅雄防治(2)食物誘餌之撲殺成蟲(3)減少孳生，整合性管理壓制瓜實蠅為害。
- (3) **斜紋夜蛾**：本旬熱點出現為官田(台南)，族群變動較去年同期低1%%，族群增長趨於穩定，務必注意幼蟲危害，請持續進行田間幼蟲監控或卵塊，若和田間看到卵塊，可直接摘除，減少孳生源。
- (4) **甜菜夜蛾**：本期以竹北(新竹)較高，族群發展趨於穩定下降，需持續監控，由於此蛾類常危害青蔥及其他雜糧作物如花生，針對此蛾類之防治工作應持續強化，尤其幼蟲藥劑防治及成蟲期誘殺均應同步進行。

各地區害蟲密度監測執行檢討

◆ 有關密度監測執行說明如下：

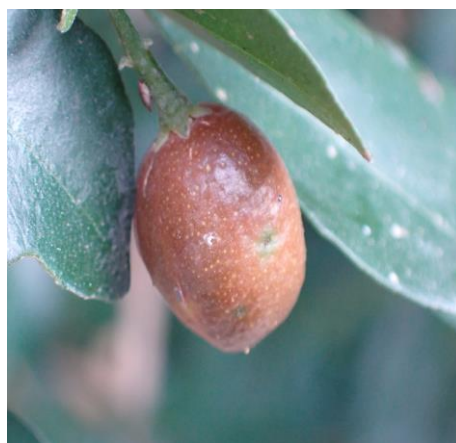
(一)、一般防治區未回報密度資料者：

各單位監測資料皆已繳交。

本旬報每月發行 3 次，提供農政單位、試驗機構及產銷班掌握害蟲資訊，若需索取書面原始密度資料請另洽。為方便相關單位掌握此項訊息，另建置專屬網頁，供各界下載瀏覽，網址為 <http://www.tari.gov.tw/form/>，每旬更新一次。



果實蠅為害諾麗果實



果實蠅為害七里香果實



第 211203 號蔬果重要害蟲防疫旬報

(110 年 11 月 24 日至 110 年 12 月 03 日)



蔬果重要蟲害即時防疫訊息

- 一. **東方果實蠅**：本旬果實蠅平均密度 61.2 隻，較前一旬(82.8 隻)下降 26.1%，較去年同期下降 1.4%。其中燕巢區、阿蓮區及大樹區(高雄)較高，為果實蠅平均密度之 8.9、5.8 及 4.5 倍。
- 二. **瓜實蠅**：本旬瓜實蠅平均密度為 7.0 隻，較前一旬(8.6 隻)下降 19.0%，較去年同期上升 0.6%。其中大社區(高雄)、玉溪地區(花蓮)及瑞穗鄉(花蓮)較高，為瓜實蠅平均密度之 6.5、2.2 及 1.2 倍。
- 三. **斜紋夜蛾**：本旬斜紋夜蛾平均密度為 6.7 隻，較上一旬(8.2 隻)下降 18.0%，較去年同期下降 17.0%。其中官田區(台南)、壯圍鄉(宜蘭)及龍井區(台中)較高，為斜紋夜蛾平均密度之 3.2、2.9 及 1.5 倍。
- 四. **甜菜夜蛾**：本旬甜菜夜蛾平均密度為 2.9 隻，屬低密度，其中以竹北市(新竹)、田尾鄉(彰化)及壯圍鄉(宜蘭)等地區較高，為平均密度之 3.8、1.7 及 1.5 倍。



行政院農業委員會農業試驗所
應用動物組 害蟲生理生化研究室
413001 台中市霧峰區中正路 189 號
TEL：04-23317632 FAX：04-23309097
害蟲監測 pestmonitor@tari.gov.tw

印刷品

《郵地區號》

《地址》

《單位》

《收件者》《稱謂》收