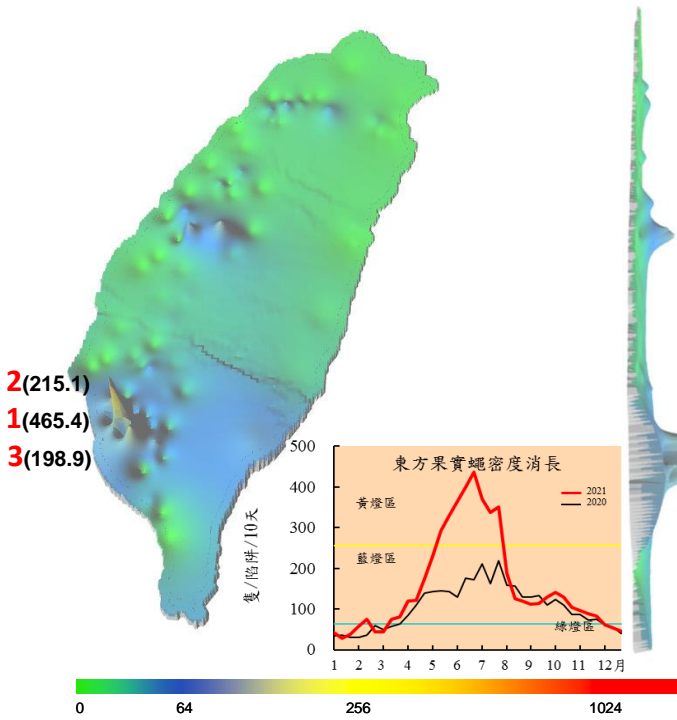


本旬四種蔬果害蟲發生概況

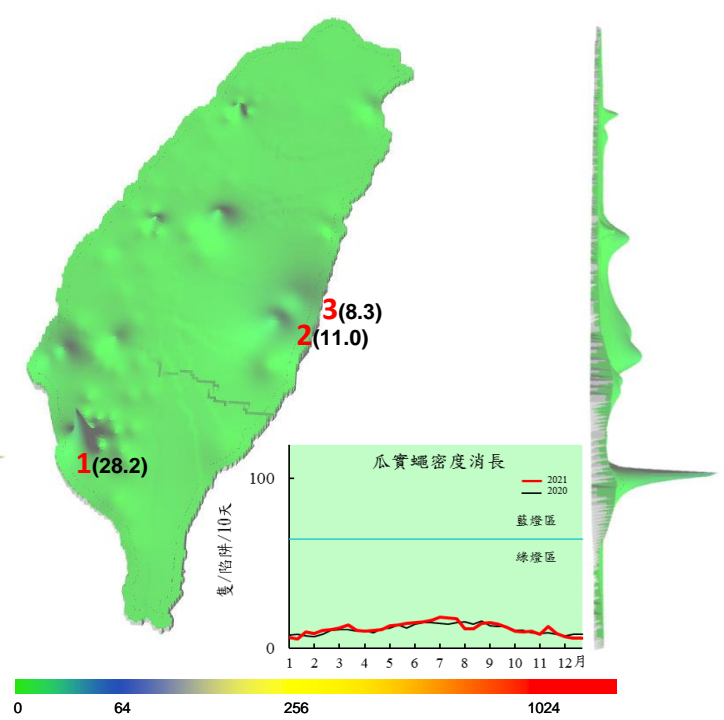
東方果實蠅

高密度地區：1.燕巢（高）2.阿蓮（高）3.大樹（高）
平均密度：44.8 未回報：0 站



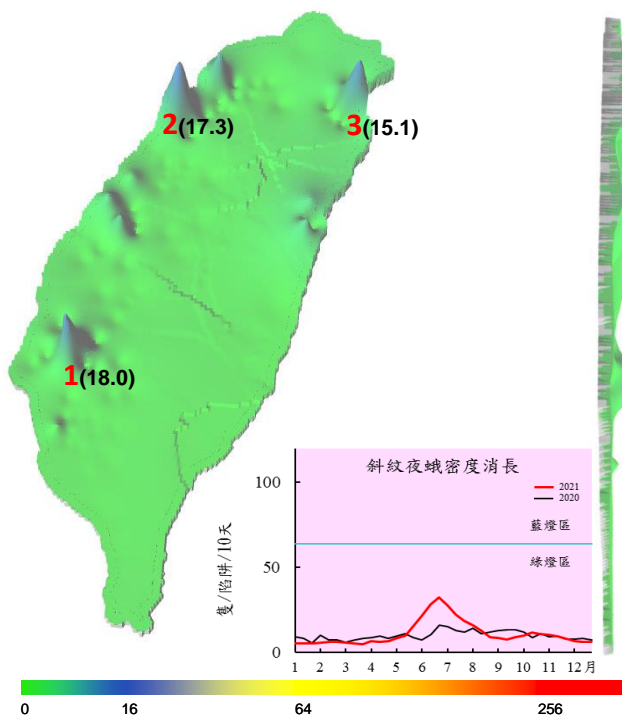
瓜實蠅

高密度地區：1.大社（高）2.玉溪（花）3.瑞穗（花）
平均密度：5.8 未回報：0 站



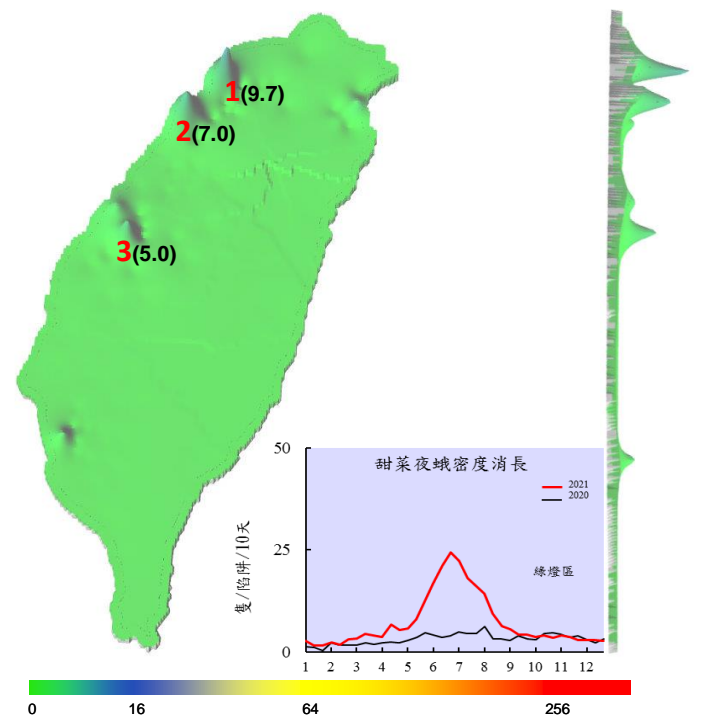
斜紋夜蛾

高密度地區：1.官田（南）2.後龍（苗）3.壯圍（宜）
平均密度：6.5 未回報：0 站



甜菜夜蛾

密度地區：1.竹北（竹）2.後龍（苗）3.田尾（彰）
平均密度：2.7 未回報：0 站



防治措施

- (1) **果實蠅**：本期果實蠅族群熱點仍為燕巢、阿蓮及大樹(高雄)等水果產區(分布圖起伏之地區)與去年同期高 3%。由圖顯示，由於季節水果樹上殘餘果如番石榴均屬於採收後缺乏後續管理，導致果實蠅族群密度增高，全島族群密度隨溫度影響已進入穩定下降期。因應新生族群將會向外分散危害，請產銷班協助宣導，持續懸掛甲基丁香油誘餌之滅雄技術，壓制果實蠅族群發展，並強化食物誘餌如推薦藥劑賜諾殺濃餌劑之點噴作業，減低雌蟲危害果實。
- (2) **瓜實蠅**：本期目前仍以大社(高雄)及玉溪(花蓮)之絲瓜或甜瓜栽培區較高(分布圖)，目前平均密度較去年同期低 20%，須注意苦瓜及絲瓜等瓜果作物採收後期之族群孳生，務必加強瓜實蠅防治工作，建議採取(1)含克蠅之滅雄防治(2)食物誘餌之撲殺成蟲(3)減少孳生，整合性管理壓制瓜實蠅為害。
- (3) **斜紋夜蛾**：本旬熱點出現為官田(台南)，族群變動較去年同期低 10%，族群增長趨於穩定，務必注意幼蟲危害，請持續進行田間幼蟲監控或卵塊，若和田間看到卵塊，可直接摘除，減少孳生源。
- (4) **甜菜夜蛾**：本期以竹北(新竹)較高，族群發展趨於穩定下降，需持續監控，由於此蛾類常危害青蔥及其他雜糧作物如花生，針對此蛾類之防治工作應持續強化，尤其幼蟲藥劑防治及成蟲期誘殺均應同步進行。

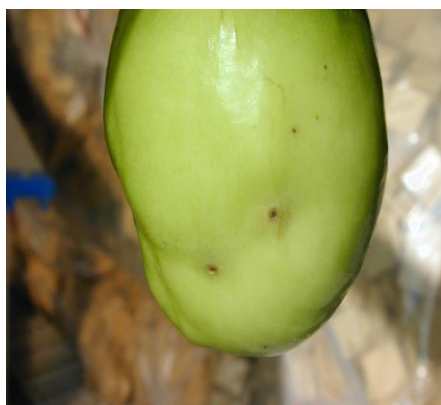
各地區害蟲密度監測執行檢討

◆ 有關密度監測執行說明如下：

(一)、一般防治區未回報密度資料者：

各單位監測資料皆已繳交。

本旬報每月發行 3 次，提供農政單位、試驗機構及產銷班掌握害蟲資訊，若需索取書面原始密度資料請另洽。為方便相關單位掌握此項訊息，另建置專屬網頁，供各界下載瀏覽，網址為 <http://www.tari.gov.tw/form/>，每旬更新一次。



果實蠅為害印度棗之情形



瓜實蠅為害南瓜果實



第 211223 號蔬果重要害蟲防疫旬報

(110 年 12 月 14 日至 110 年 12 月 23 日)



蔬果重要蟲害即時防疫訊息

- 一. **東方果實蠅**：本旬果實蠅平均密度 44.8 隻，較前一旬(53.4 隻)下降 16.2%，較去年同期上升 14.8%。其中燕巢區、阿蓮區及大樹區(高雄)較高，為果實蠅平均密度之 10.4、4.8 及 4.4 倍。
- 二. **瓜實蠅**：本旬瓜實蠅平均密度為 5.8 隻，較前一旬(5.9 隻)下降 2.4%，較去年同期下降 28.9%。其中大社區(高雄)、玉溪地區及瑞穗鄉(花蓮)較高，為瓜實蠅平均密度之 4.9、1.9 及 1.4 倍。
- 三. **斜紋夜蛾**：本旬斜紋夜蛾平均密度為 6.5 隻，較上一旬(6.2 隻)上升 4.3%，較去年同期下降 11.4%。其中官田區(台南)、後龍鎮(苗栗)及壯圍鄉(宜蘭)較高，為斜紋夜蛾平均密度之 2.8、2.7 及 2.3 倍。
- 四. **甜菜夜蛾**：本旬甜菜夜蛾平均密度為 2.7 隻，屬低密度，其中以竹北市(新竹)、後龍鎮(苗栗)及田尾鄉(彰化)等地區較高，為平均密度之 3.5、2.6 及 1.8 倍。



行政院農業委員會農業試驗所
應用動物組 害蟲生理生化研究室
413001 台中市霧峰區中正路 189 號
TEL：04-23317632 FAX：04-23309097
害蟲監測 pestmonitor@tari.gov.tw

印刷品

《郵地區號》

《地址》

《單位》

《收件者》《稱謂》收