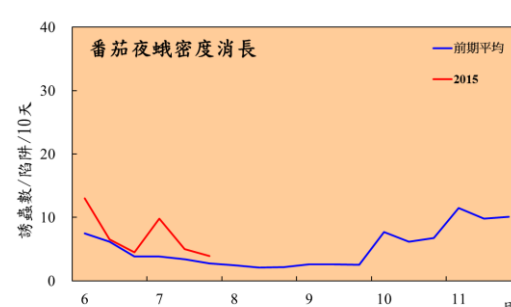
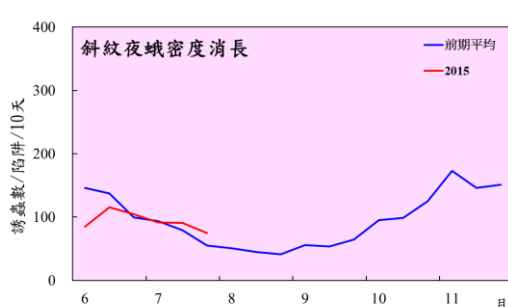
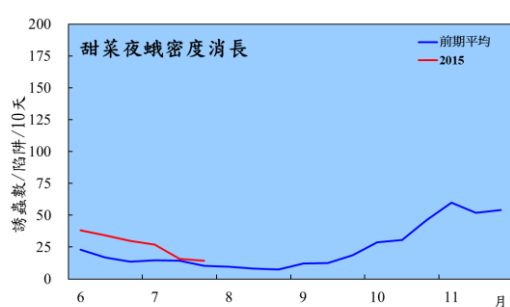


本資訊係依據農委會動植物防疫檢疫局委辦「強化植物有害生物防範措施(104 救助調整-檢-01)」計畫執行由防檢局及農業試驗所聯合製作，彰化縣政府、雲林縣政府、嘉義縣政府、嘉義市政府、台南市政府及彰雲嘉南地區 57 個鄉鎮市區農會協助辦理

2015 年 7 月 23 日彰雲嘉南地區夜蛾類害蟲密度監測旬報

1. 監測資料應回報 57 處，實際回報 57 處，回報率 100%。
2. 本期三種夜蛾類害蟲監測密度均下降，其中斜紋夜蛾密度下降 17.5%，甜菜夜蛾密度降低 10.1%，番茄夜蛾下降 22%。



本期斜紋夜蛾監測密度以雲林縣元長鄉及台南市七股區較高；甜菜夜蛾除彰化縣福興鄉之監測密度稍高，其餘地區均為藍、綠燈指標，番茄夜蛾則在台南市鹽水區及雲林縣虎尾鎮發生密度稍高，請各鄉鎮指導員持續監測密度消長趨勢及田間危害狀況。

近期台南市七股區斜紋夜蛾監測密度有明顯上升趨勢，經指導員巡查了解，田間現況以休耕為主，鄰近區域之作物種類為硬質玉米，未接獲農民反映蟲害問題。

蟲害密度監測燈號指標分級標準說明如下：

級別	平均雄蟲數/陷阱/10 天	建議採取措施	燈號
一級	25 隻以下	正常管理	綠
二級	25~76 隻	蟲害預警	藍
三級	76~256 隻	蟲害管理	黃
四級	256 隻以上	*翻犁或緊急防治	紅

2015年7月23日彰雲嘉南地區三種夜蛾密度監測旬報

本旬資料：
7月14日 - 7月23日



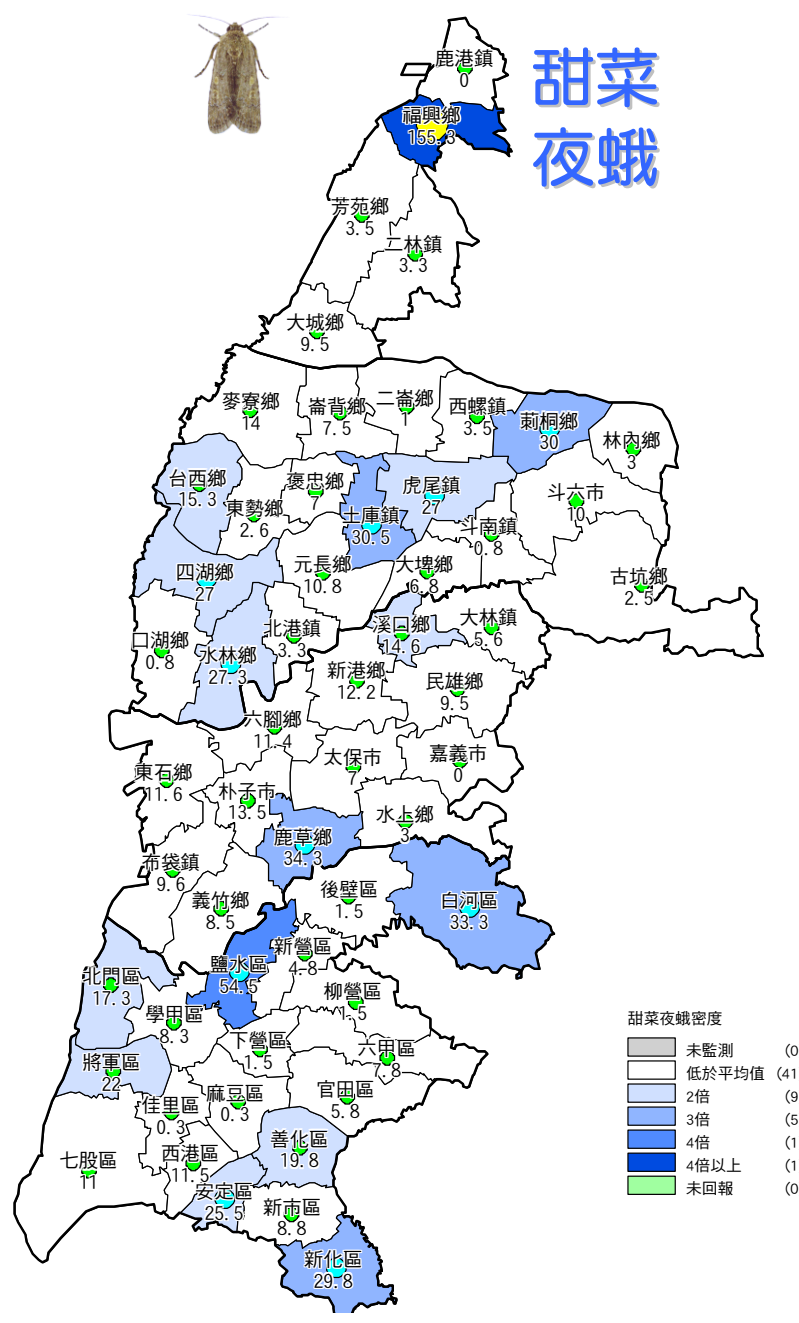
甜菜
夜蛾



斜紋
夜蛾



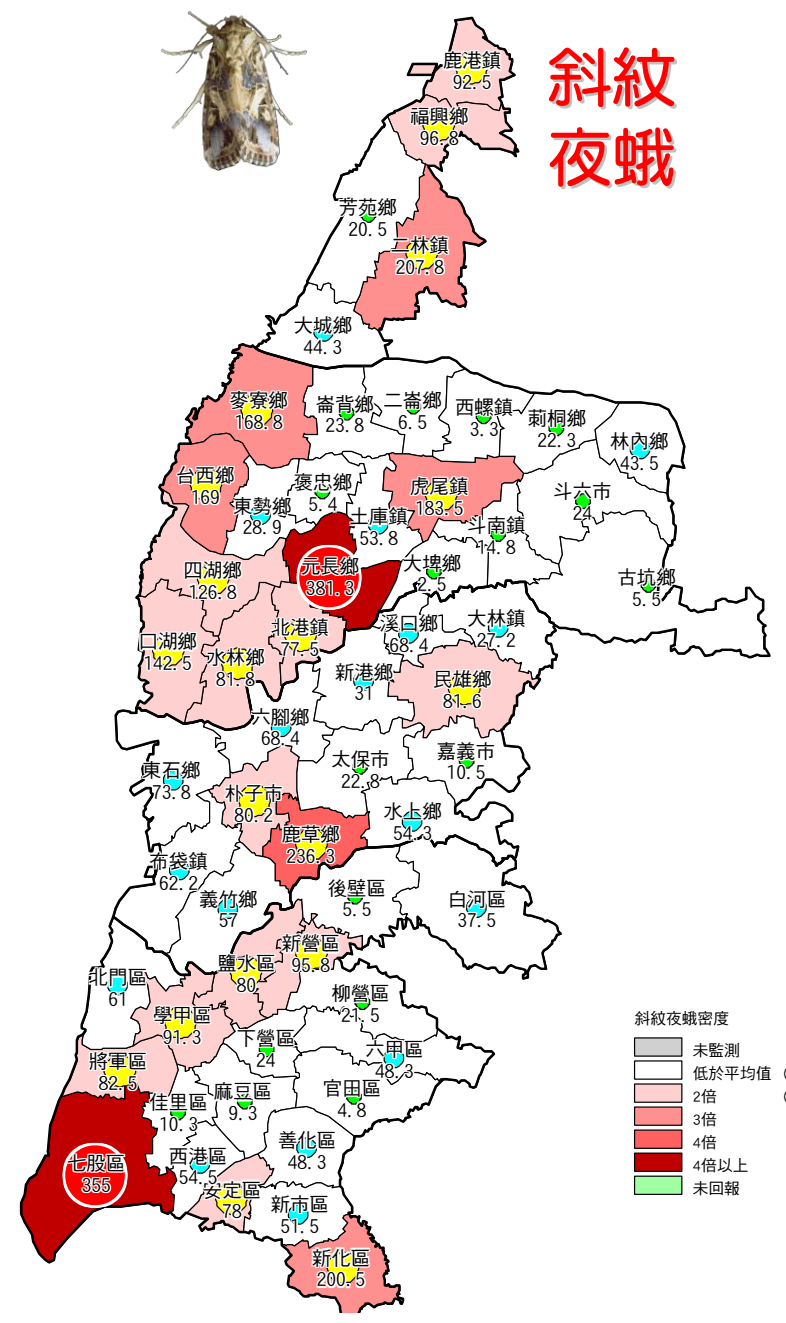
番茄
夜蛾



甜菜夜蛾密度

未監測	(0)
低於平均值	(41)
2倍	(9)
3倍	(5)
4倍	(1)
4倍以上	(1)
未回報	(0)

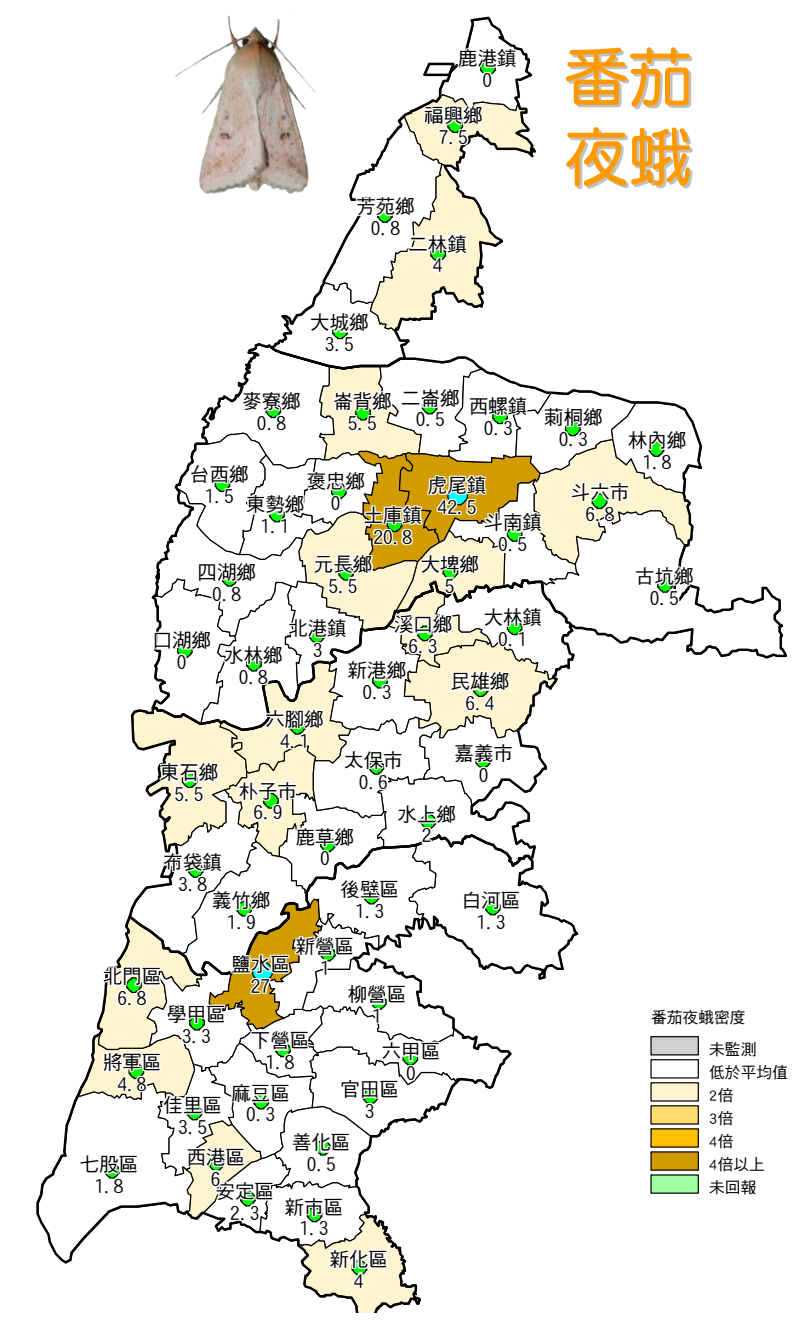
旬密度平均值：14.2 隻
最高值：155.3 隻（福興鄉）
高於平均值鄉鎮數：16



斜紋夜蛾密度

未監測	(0)
低於平均值	(36)
2倍	(13)
3倍	(5)
4倍	(1)
4倍以上	(2)
未回報	(0)

旬密度平均值：74.7 隻
最高值：381.3 隻（元長鄉）
高於平均值鄉鎮數：21



番茄夜蛾密度

未監測	(0)
低於平均值	(39)
2倍	(15)
3倍	(0)
4倍	(0)
4倍以上	(3)
未回報	(0)

旬密度平均值：3.9 隻
最高值：42.5 隻（虎尾鎮）
高於平均值鄉鎮數：18