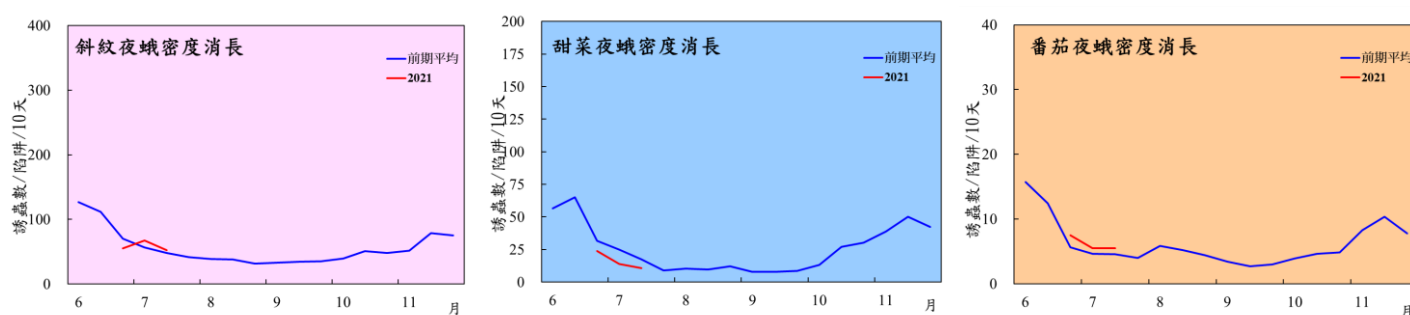


2021年07月13日彰雲嘉南地區夜蛾類害蟲密度監測旬報

本期資料彙整截止日期：2021年7月19日

下期資料彙整截止日期：2021年7月29日

1. 本期應回報 57 處，實際回報 57 處，回報率 100%。
2. 本期斜紋夜蛾監測密度 52.6 隻/陷阱/旬，較前一期下降 14.6%；甜菜夜蛾監測密度為 10.6 隻/陷阱/旬，下降 3.4%；番茄夜蛾監測密度維持 5.5 隻/陷阱/旬。

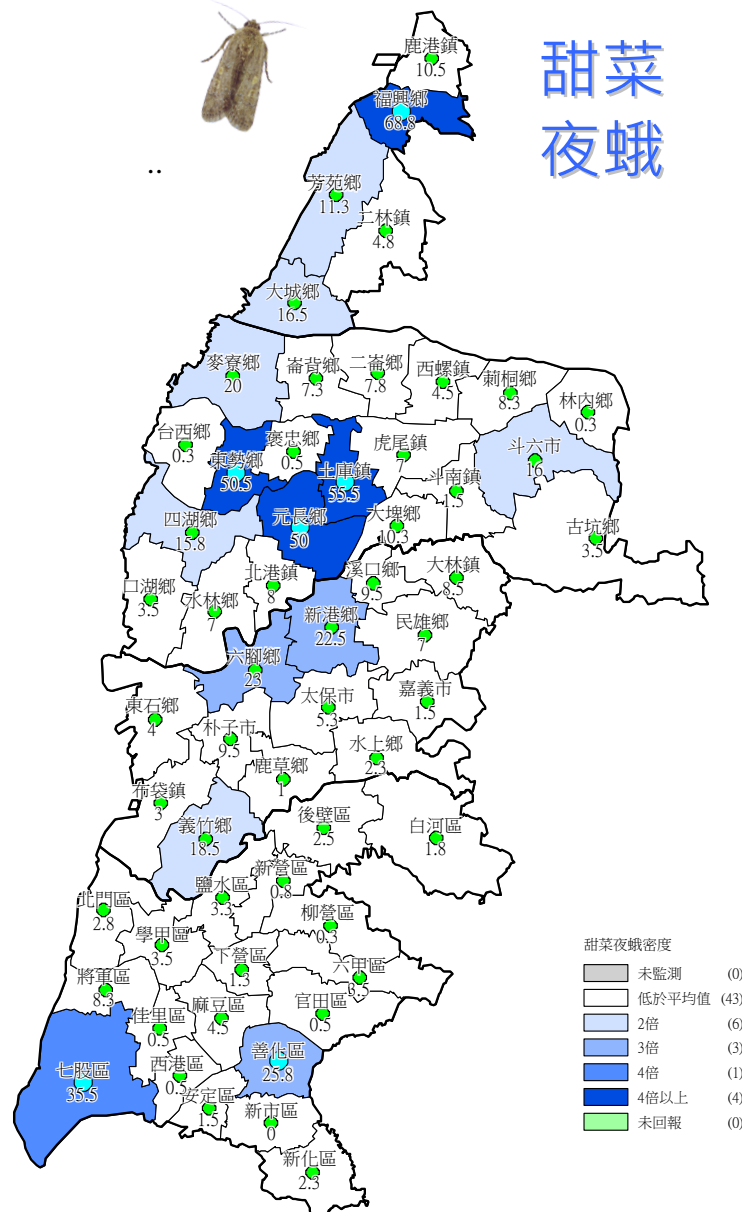


- 本期各鄉鎮斜紋夜蛾密度均未達紅燈指標；達黃燈指標者計 13 處鄉鎮，分別為彰化縣鹿港鎮、大城鄉、雲林縣林內鄉、麥寮鄉、土庫鎮、東勢鄉、四湖鄉、元長鄉、嘉義新港鄉、義竹鄉、台南市六甲區、新市區及七股區等；甜菜夜蛾及番茄夜蛾監測結果，除雲林縣元長鄉之番茄夜蛾達黃燈指標外，其餘地區均屬低密度。
- 本期監測結果與前一期比較，三種夜蛾密度均呈下降趨勢，變化趨勢及監測密度均與歷年平均值相似。
- 針對休耕綠肥或粗放管理作物，請加強田間巡查及早發現夜蛾蟲害，以利提早因應。
- 中度颱風煙花目前位於台灣東方，朝西北方向前進，未來幾天將有機會帶來較大雨勢，請密切注意相關警訊，預先做好作物防災措施，並留意個人戶外活動安全。

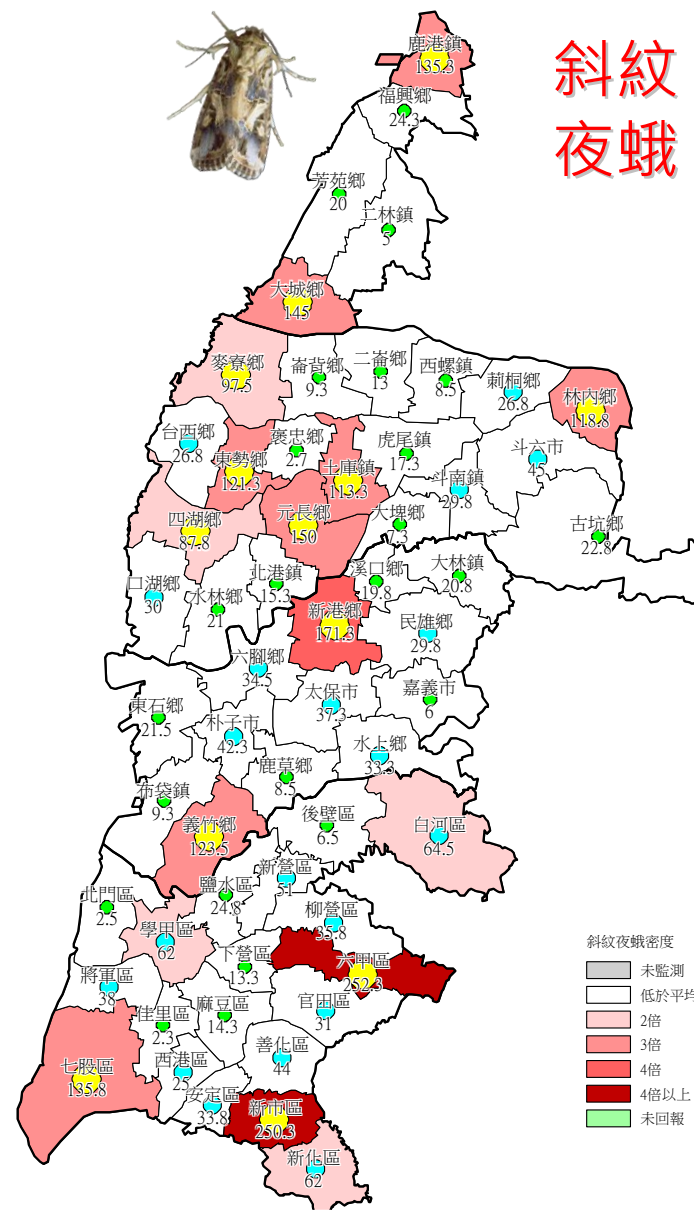
本資訊係依據農委會動植物防疫檢疫局委辦「強化植物有害生物防範措施(110 救助調整-檢-02)」計畫執行成果由防檢局及農業試驗所聯合製作，彰化縣政府、雲林縣政府、嘉義縣政府、嘉義市政府、台南市政府及彰雲嘉南地區 57 個鄉鎮市區農會協助辦理

2021年07月13日彰雲嘉南地區三種夜蛾密度監測旬報

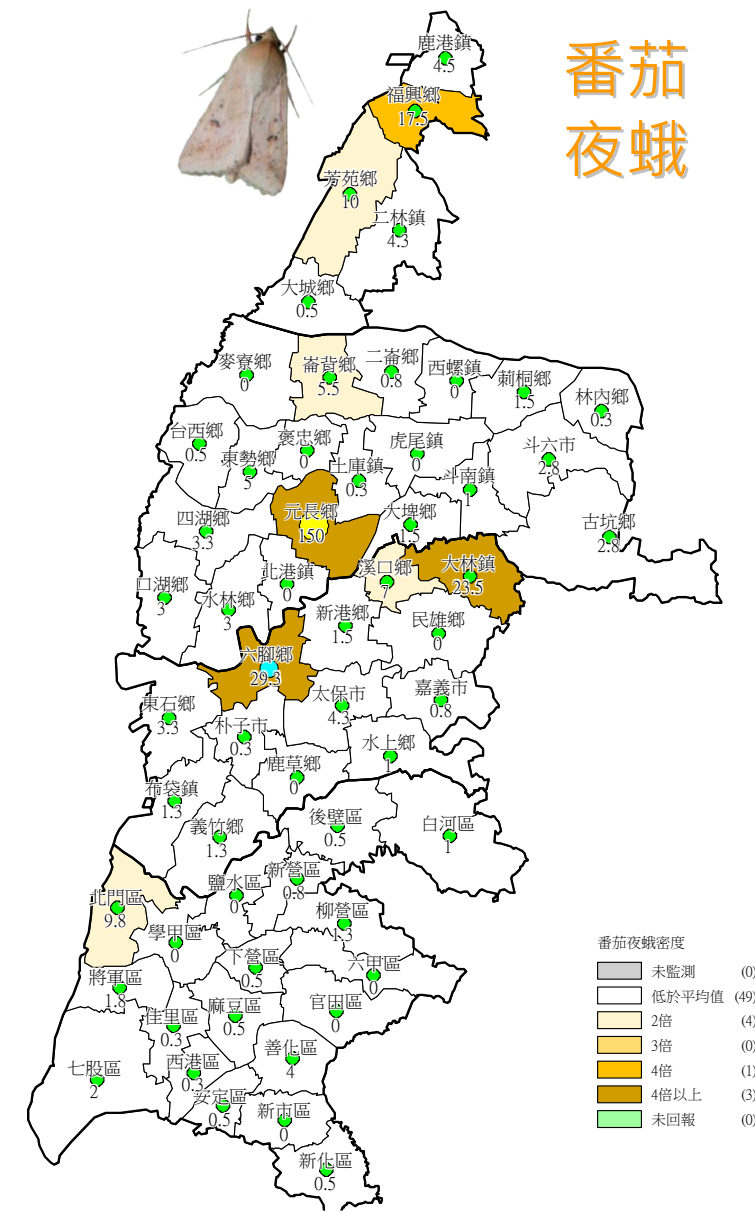
本旬資料：
7月3日 - 7月12日



旬密度平均值：10.6 隻
最高值：68.8 隻 (福興鄉)
高於平均值鄉鎮數：14



旬密度平均值：52.6 隻
最高值：252.3 隻 (六甲區)
高於平均值鄉鎮數：16



旬密度平均值：5.5 隻
最高值：150 隻 (元長鄉)
高於平均值鄉鎮數：8