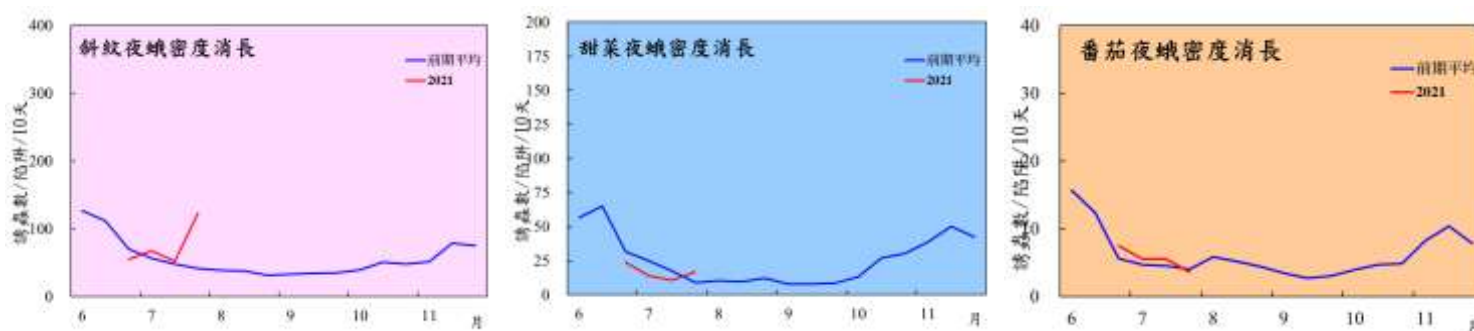


# 2021年07月23日彰雲嘉南地區夜蛾類害蟲密度監測旬報

本期資料彙整截止日期：2021年7月29日

下期資料彙整截止日期：2021年8月9日

1. 本期應回報 57 處，實際回報 57 處，回報率 100%。
2. 本期斜紋夜蛾監測密度 123 隻/陷阱/旬，較前一期上升 133.8%；甜菜夜蛾監測密度為 16.8 隻/陷阱/旬，上升 58.4%；番茄夜蛾監測密度為 3.6 隻/陷阱/旬，下降 34.5%。

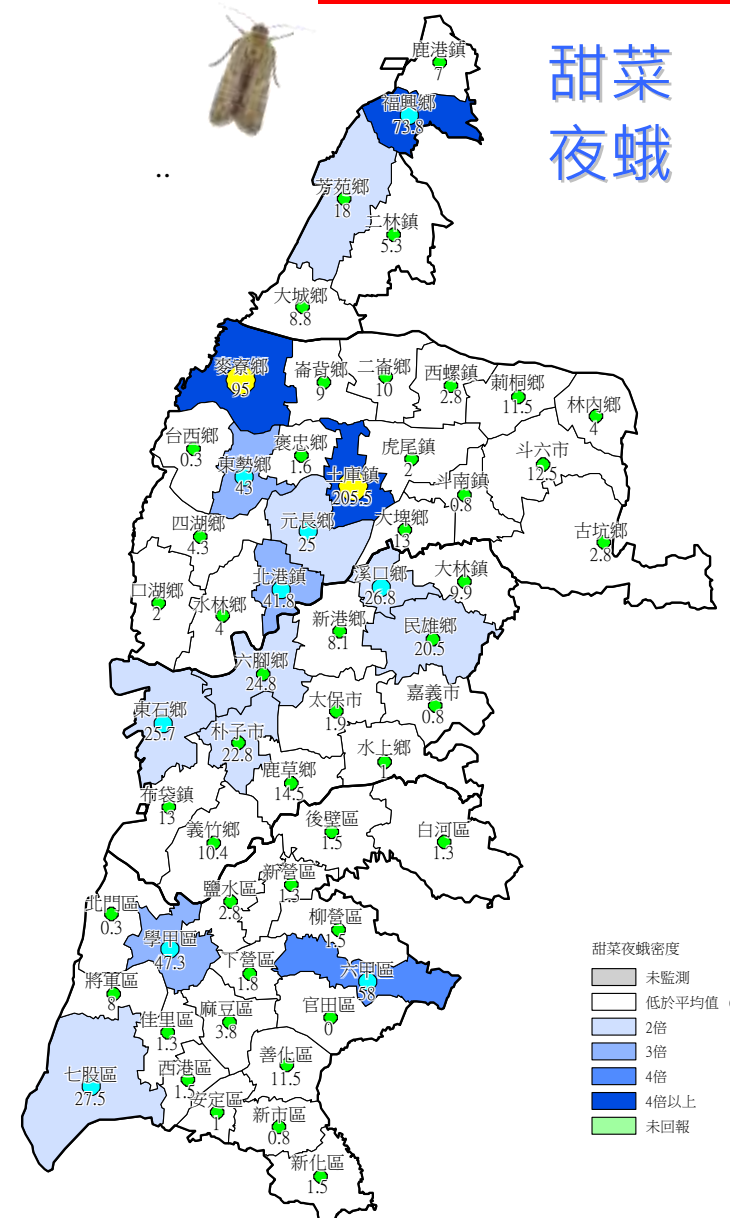


- 本期各鄉鎮斜紋夜蛾平均密度大幅上升，較前一期增加約 1.33 倍，達紅燈指標者，計 4 個鄉鎮，包含雲林縣林內鄉、台南市鹽水區、學甲區、七股區等；達黃燈指標者計 11 處鄉鎮，分別為雲林縣麥寮鄉、土庫鎮、東勢鄉、嘉義縣溪口鄉、民雄鄉、六腳鄉、朴子市、鹿草鄉、義竹鄉、台南市六甲區及新市區等；甜菜夜蛾及番茄夜蛾監測結果，除雲林縣麥寮鄉及土庫鎮之甜菜夜蛾達黃燈指標外，其餘地區均屬低密度。
- 本期監測結果甜菜夜蛾及番茄夜蛾密度之變化趨勢及監測密度均與歷年平均值相似。
- 與前一期監測結果比較，本期斜紋夜蛾監測平均密度大幅上升，最高密度發生於台南市七股區，經電話聯繫了解高密度鄉鎮現階段田間狀態，推測主要成因與綠肥作物有關，因近日休耕屆期進行翻耕作業，田間操作之擾動導致成蛾大量遷移，致使誘捕數量大幅上升；請作物田區農友加強田間巡查及早發現鄰近地區夜蛾入侵產卵可能造成的蟲害問題。

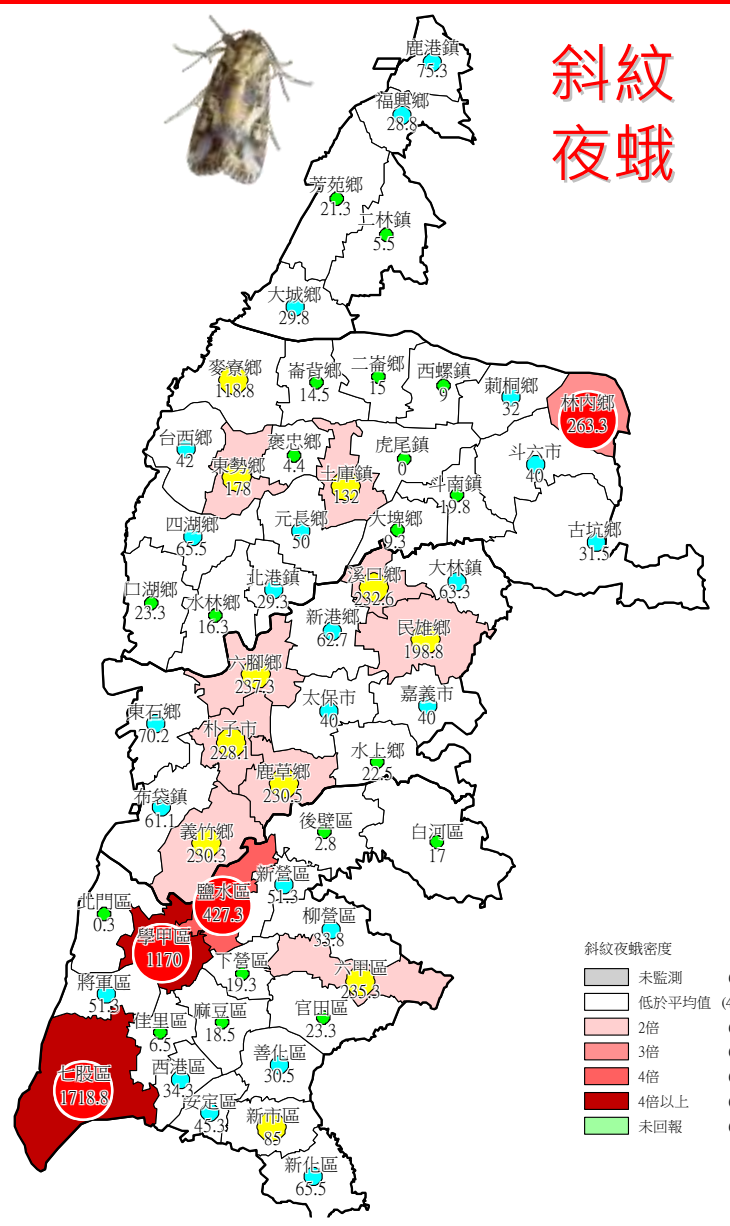
本資訊係依據農委會動植物防疫檢疫局委辦「強化植物有害生物防範措施(110 救助調整-檢-02)」計畫執行成果由防檢局及農業試驗所聯合製作，彰化縣政府、雲林縣政府、嘉義縣政府、嘉義市政府、台南市政府及彰雲嘉南地區 57 個鄉鎮市區農會協助辦理

# 2021年07月23日彰雲嘉南地區三種夜蛾密度監測旬報

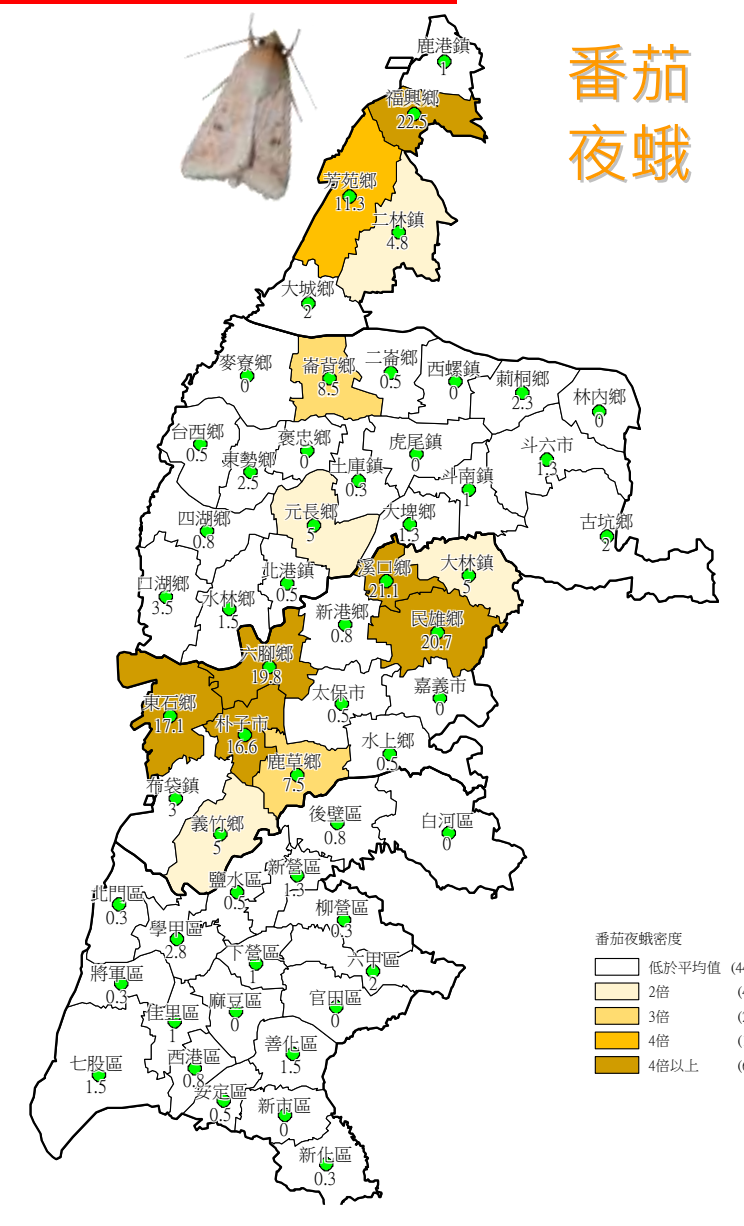
本旬資料：  
7月13日 - 7月22日



旬密度平均值：16.8 隻  
最高值：205.5 隻 (土庫鎮)  
高於平均值鄉鎮數：15



旬密度平均值：123 隻  
最高值：1718.8 隻 (七股區)  
高於平均值鄉鎮數：13



旬密度平均值：3.6 隻  
最高值：22.5 隻 (福興鄉)  
高於平均值鄉鎮數：13