

《郵遞區號》

《地址》

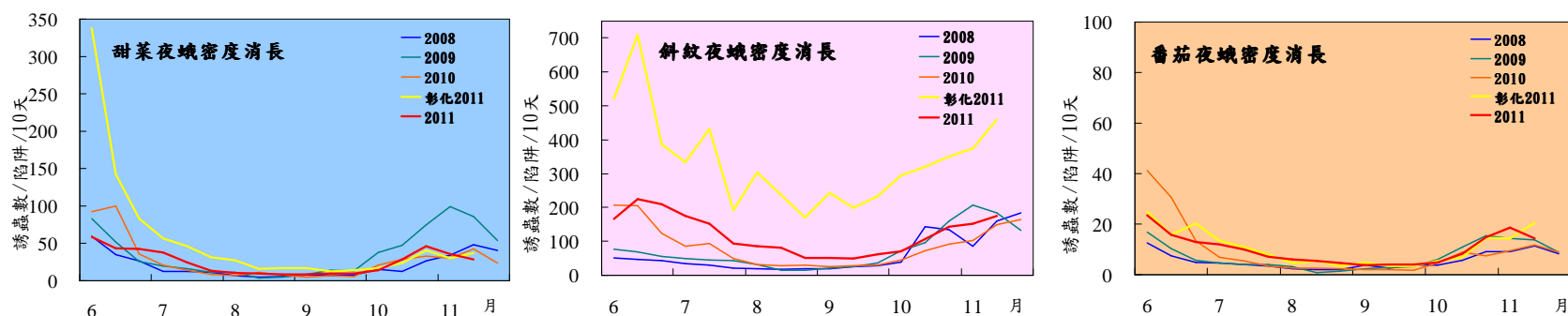
《鄉鎮農會》

《姓名》 《稱謂》 《收》

本資訊係依據農委會動植物防疫檢疫局委辦「開發果瓜實蠅及果樹、瓜類新發生疫病蟲害防疫技術(100 農科-9.2.1-檢-B2(4))」計畫執行，由防檢局及農業試驗所聯合製作，彰化縣政府、雲林縣政府、嘉義縣政府、台南市政府及彰雲嘉南地區 57 個鄉鎮市農會協助辦理

## 2011 年 11 月 13 日彰雲嘉南地區三種夜蛾密度監測旬報

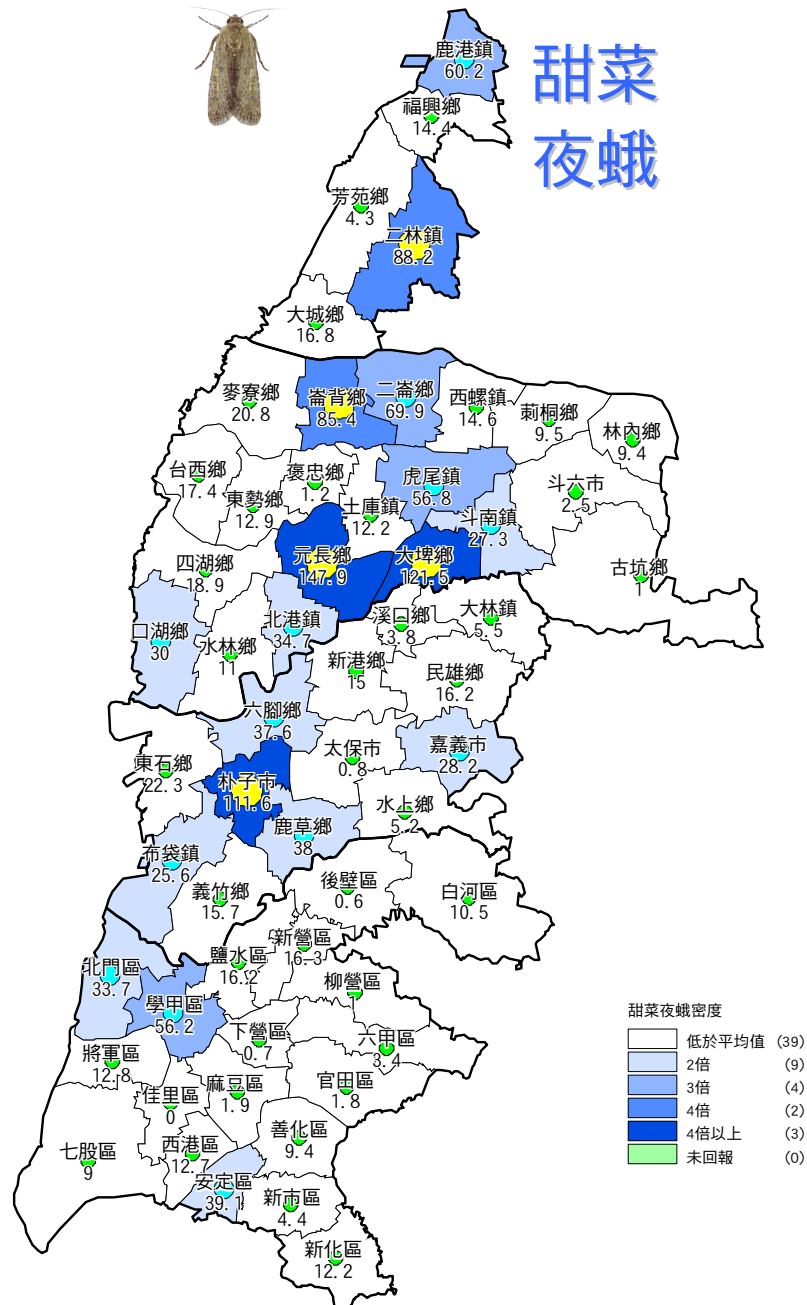
1. 監測資料應回報 57 處，實際回報 57 處，回報率 100 %。
2. 本期斜紋夜蛾平均密度持續上升，甜菜夜蛾與番茄夜蛾平均密度略微下降。斜紋夜蛾之平均密度 199.5 隻/陷阱/旬，上升 15.7%。甜菜夜蛾密度平均密度為 25.5 隻/陷阱/旬，下降 28.4%。番茄夜蛾之監測密度為 14.8 隻/陷阱/旬，下降 18.7%。



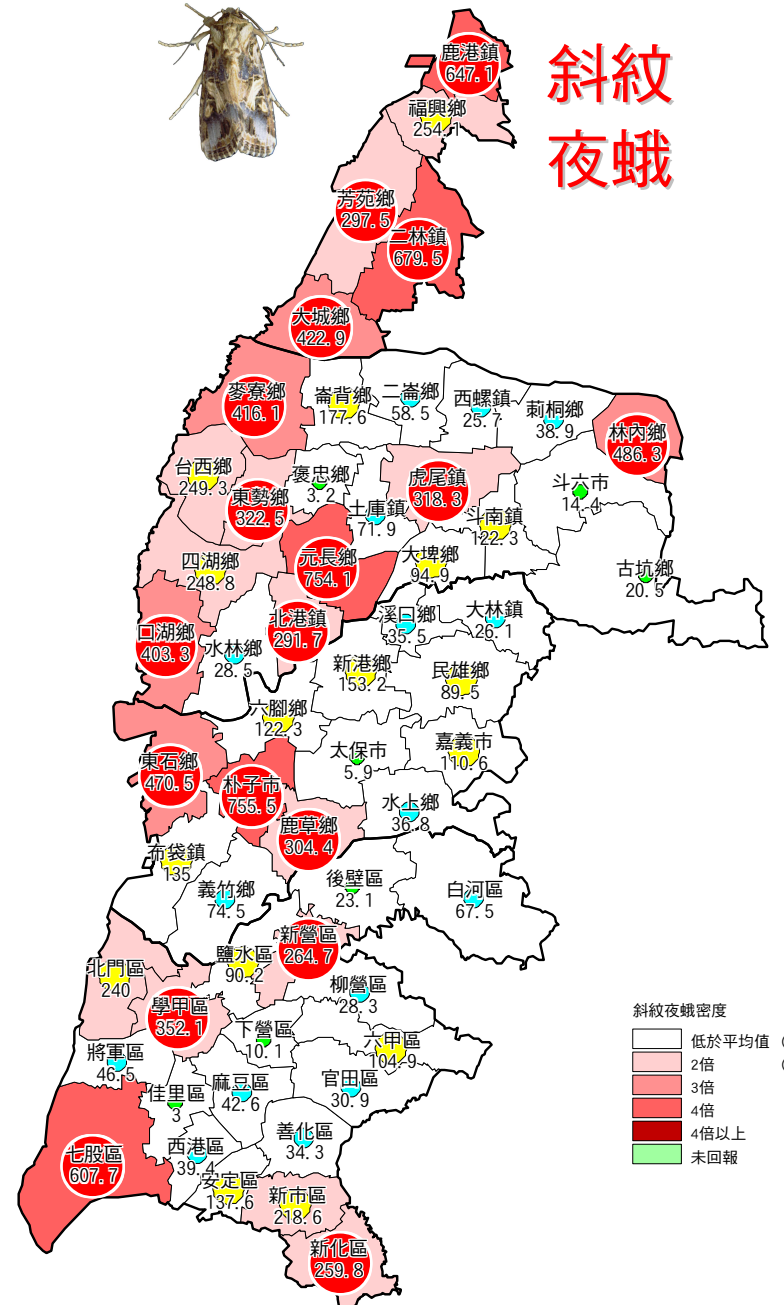
- 本期有 18 鄉鎮之斜紋夜蛾密度達紅燈指標，16 個鄉鎮達到黃燈指標，其中彰化縣、嘉義縣以及台南市整體之密度已達本年度二期作之高峰期，請持續加強作物田區防治工作。
- 雲林地區之早作已陸續結束採收，目前密度仍然偏高；採收後應將殘株徹底翻埋，保持田間清潔，以減少蟲害繁衍。
- 本旬口湖鄉、林內鄉、朴子市、學甲鎮以及新營區之斜紋夜蛾密度明顯高於往昔，請加強田間蟲害監控。
- 本年度夜蛾害蟲密度監測計畫執行至 11 月底，計畫結束後，有意持續監測的農會請務必通知本所繼續提供誘引劑，如能繼續提供密度資料，仍惠請提供協助。

# 2011年11月13日彰雲嘉南地區三種夜蛾密度監測旬報

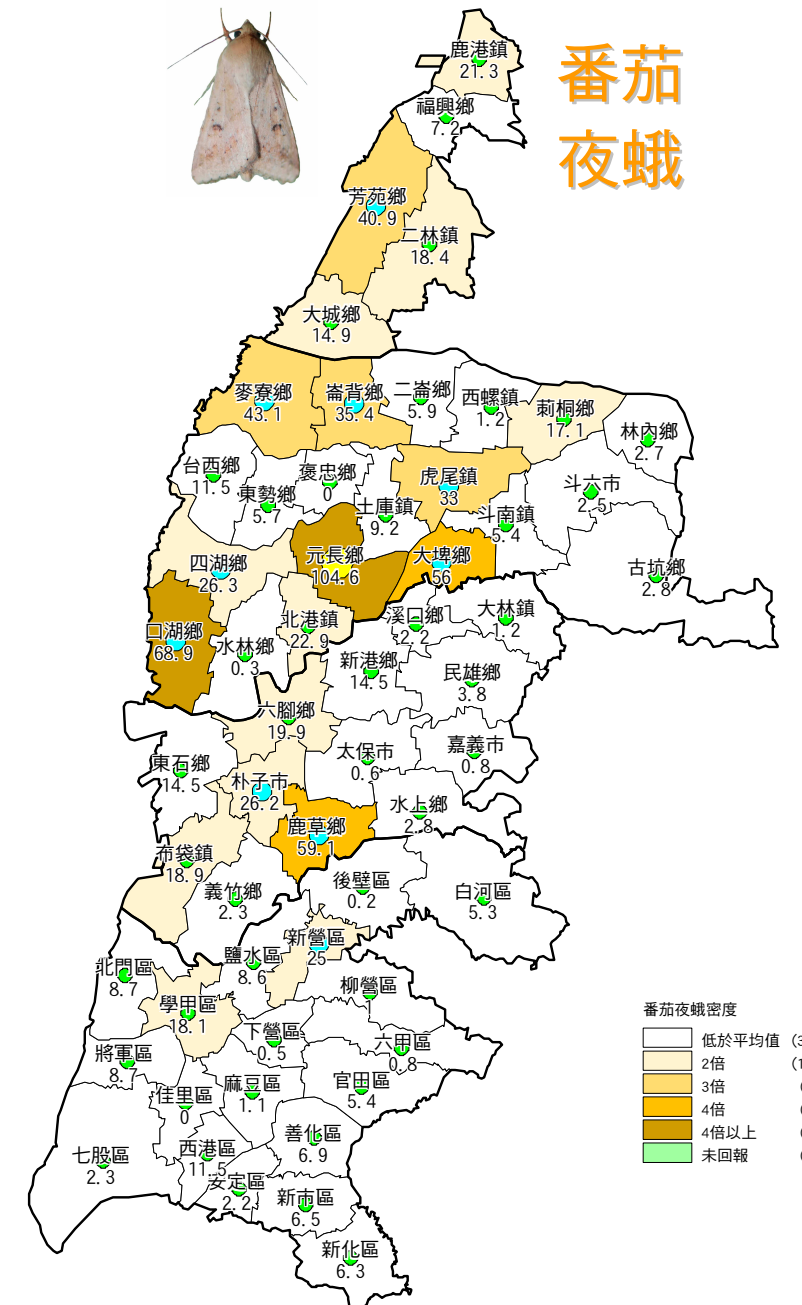
本旬資料：  
11月04日 - 11月13日



旬密度平均值：25.5 隻  
最高值：147.9 隻（元長鄉）  
高於平均值鄉鎮數：18  
前期密度：35.6（本期：- 28.4 %）



旬密度平均值：199.5 隻  
最高值：755.5 隻（朴子市）  
高於平均值鄉鎮數：23  
前期密度：172.5（本期：+ 15.7 %）



旬密度平均值：14.8 隻  
最高值：104.6 隻（元長鄉）  
高於平均值鄉鎮數：19  
前期密度：18.2（本期：- 18.7 %）