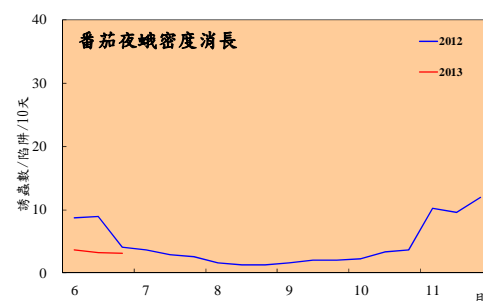
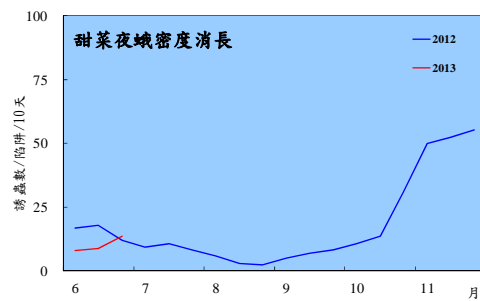
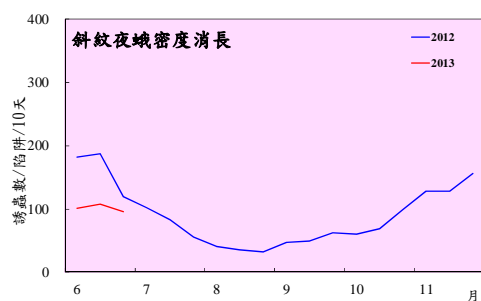


本資訊係依據農委會動植物防疫檢疫局委辦「植物關鍵有害生物防治技術之開發與應用(102 農科-10.2.1-檢-B7)」計畫執行由防檢局及農業試驗所聯合製作，彰化縣政府、雲林縣政府、嘉義縣政府、嘉義市政府、台南市政府及彰雲嘉南地區 57 個鄉鎮市農會協助辦理

2013 年 6 月 23 日彰雲嘉南地區三種夜蛾密度監測旬報

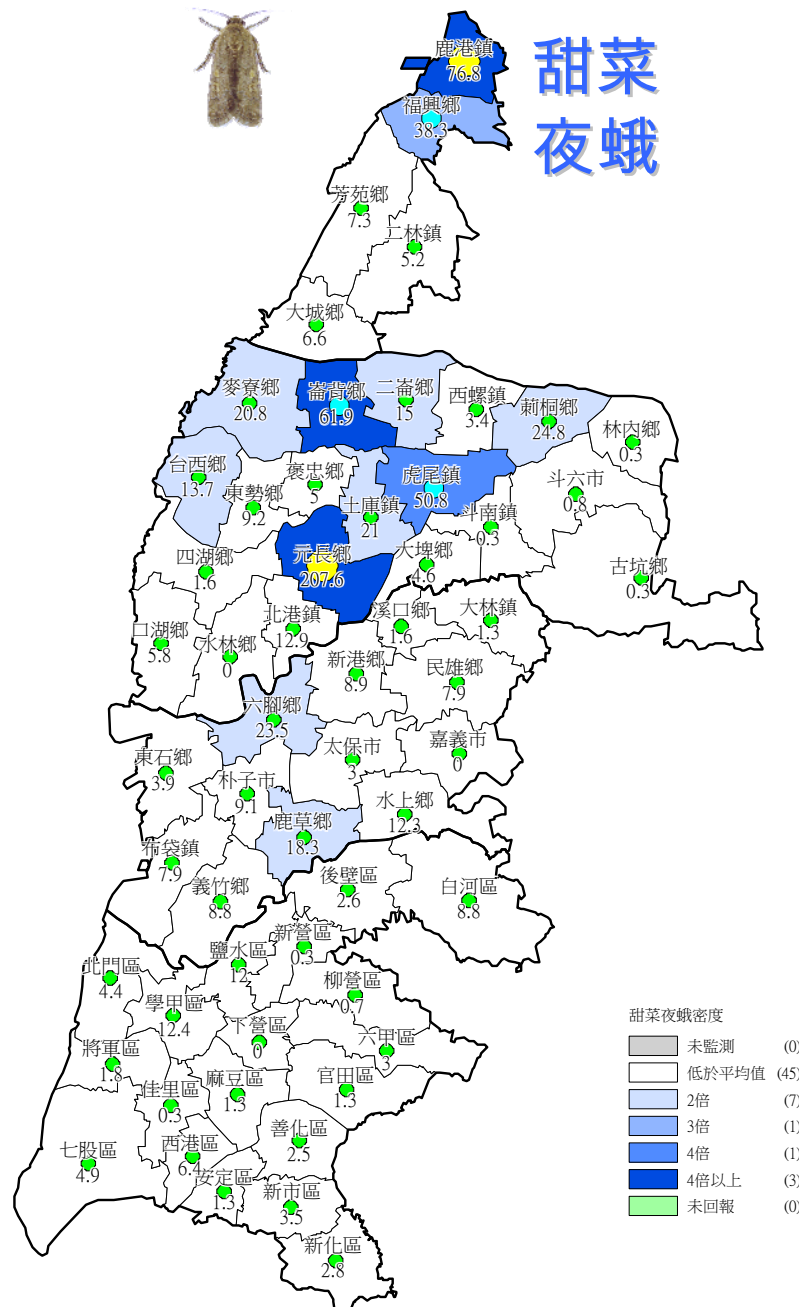
1. 監測資料應回報 57 處，實際回報 57 處，回報率 100%。
2. 本旬斜紋夜蛾密度有 4 鄉鎮達到紅燈指標。甜菜夜蛾及番茄夜蛾密度則皆在黃燈指標以下。



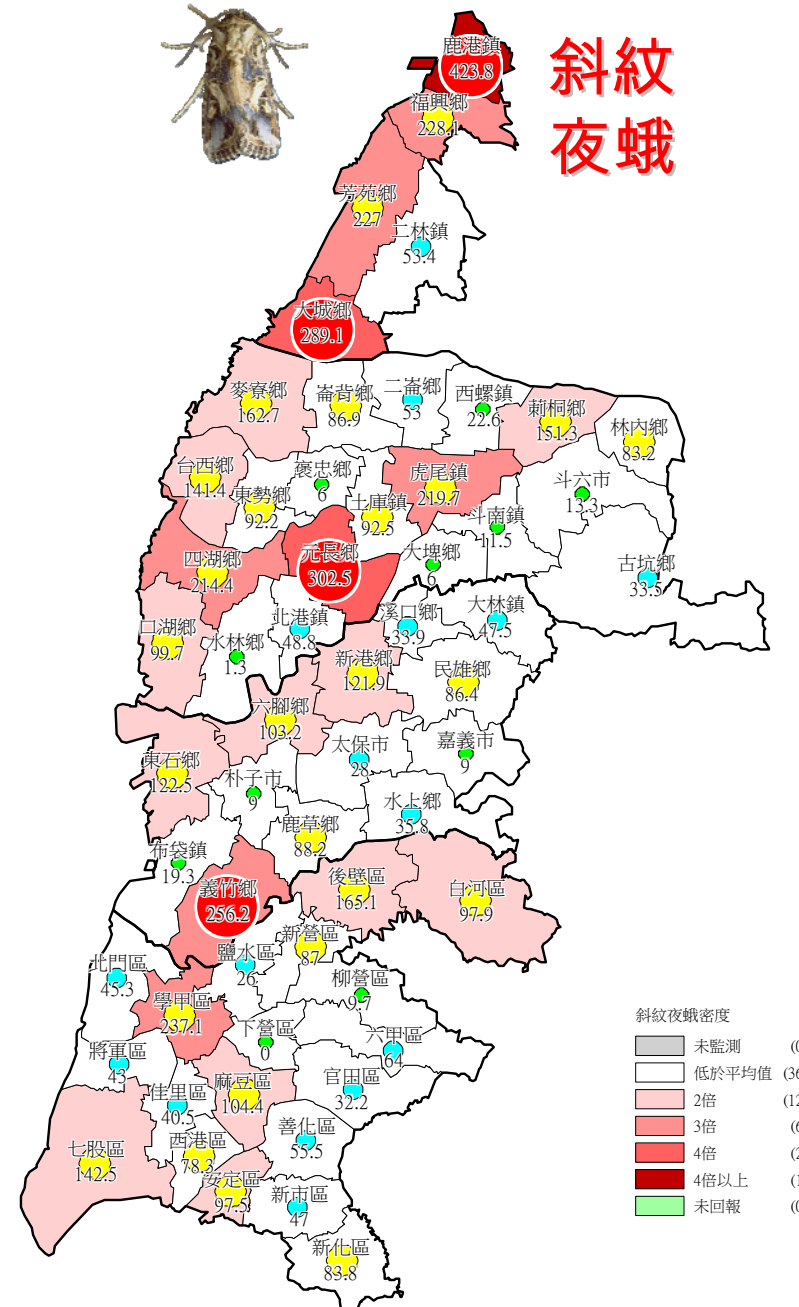
- 目前斜紋夜蛾高密度地區 4 個鄉鎮經電話詢問，作物為花生及水稻等。作物已收穫完畢，田間狀況休耕中大部分為空地，無疫情。
- 依往年監測結果推測此期高峰已結束，後續密度將持續降低至低密度水準，仍請各位監測工作人員繼續維持監測資料的收集，定期更新誘引劑，確保密度調查資料之準確性。
- 各鄉鎮作物採收後應立即翻耕，避免田間作物殘株成為幼蟲發生的溫床，以減少夜蛾幼蟲往週遭環境遷移、繁殖的機會，可降低下期耕作時田間害蟲之密度。

2013年6月23日彰雲嘉南地區三種夜蛾密度監測旬報

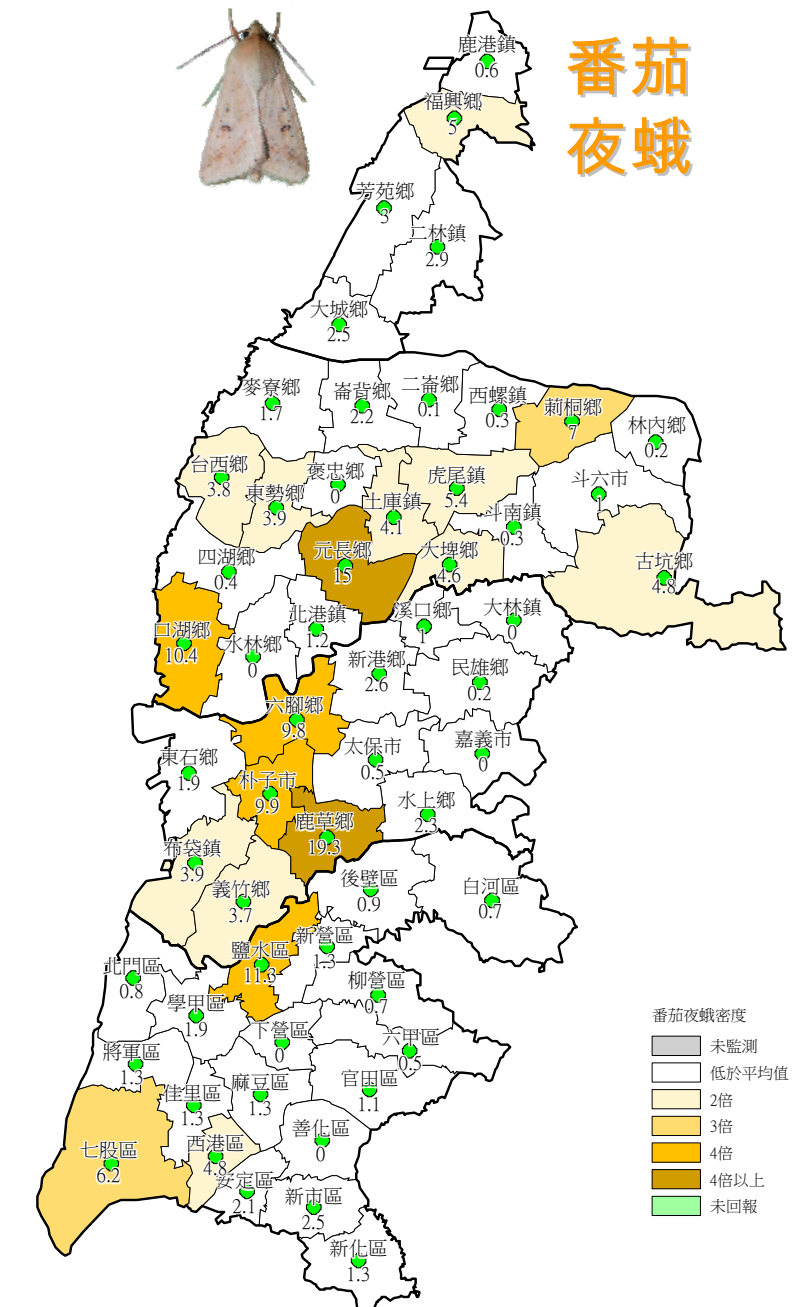
本旬資料：
6月13日 - 6月23日



旬密度平均值：13.5 隻
最高值：207.6 隻 (元長鄉)
高於平均值鄉鎮數：12
前期密度：8.9 (本期：51.7%)



旬密度平均值：96.2 隻
最高值：423.8 隻 (鹿港鎮)
高於平均值鄉鎮數：21
前期密度：108.1 (本期：-11%)



旬密度平均值：3.1 隻
最高值：19.3 隻 (鹿草鄉)
高於平均值鄉鎮數：18
前期密度：3.2 (本期：-3.1%)