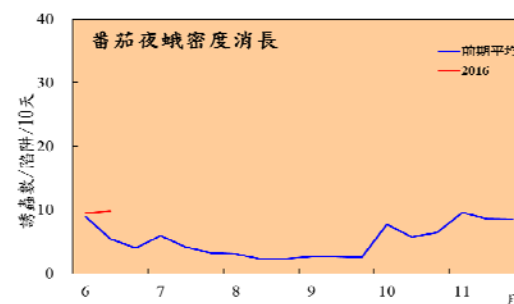
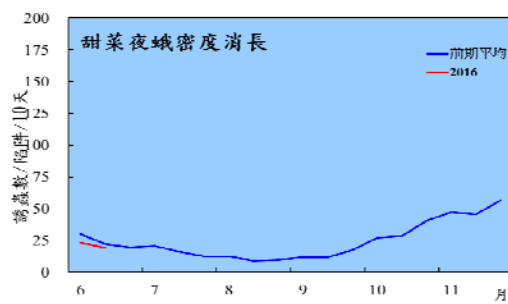
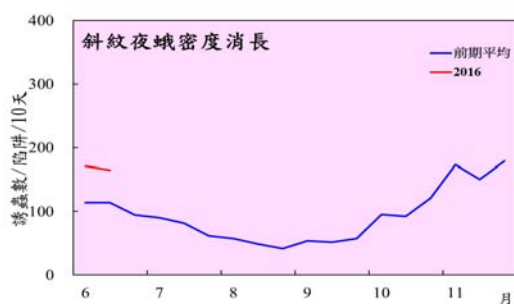


本資訊係依據農委會動植物防疫檢疫局委辦「強化植物有害生物防範措施(105 救助調整-檢-01)」計畫執行  
由防檢局及農業試驗所聯合製作，彰化縣政府、雲林縣政府、嘉義縣政府、嘉義市政府、台南市政府及彰雲嘉南地區 57 個鄉鎮市區農會協助辦理

## 2016 年 6 月 13 日彰雲嘉南地區夜蛾類害蟲密度監測旬報

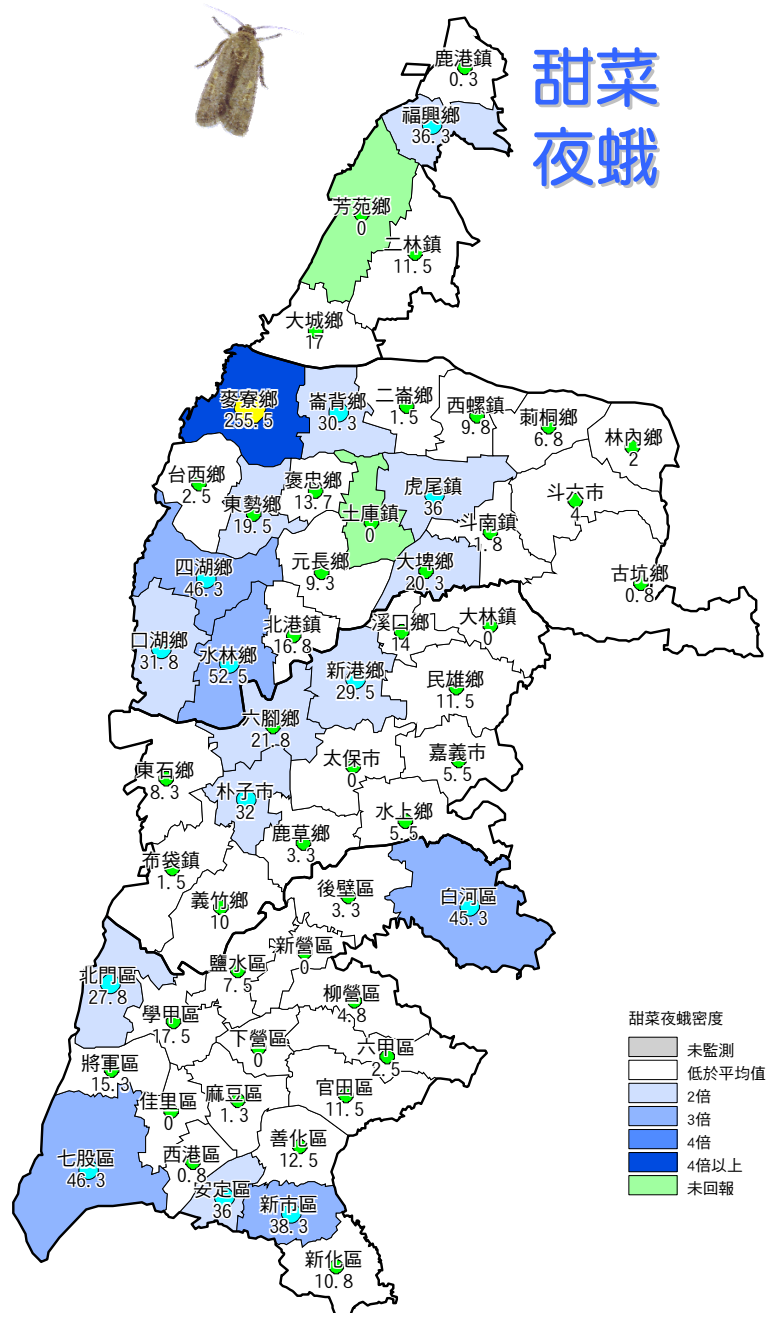
1. 本期應回報 57 處，實際回報 54 處，回報率 96.4%。
2. 本期斜紋夜蛾及甜菜夜蛾密度較前期為低，分別減少 3.9% 及 17%；番茄夜蛾，本期則較前期為高，增加 3.2%。



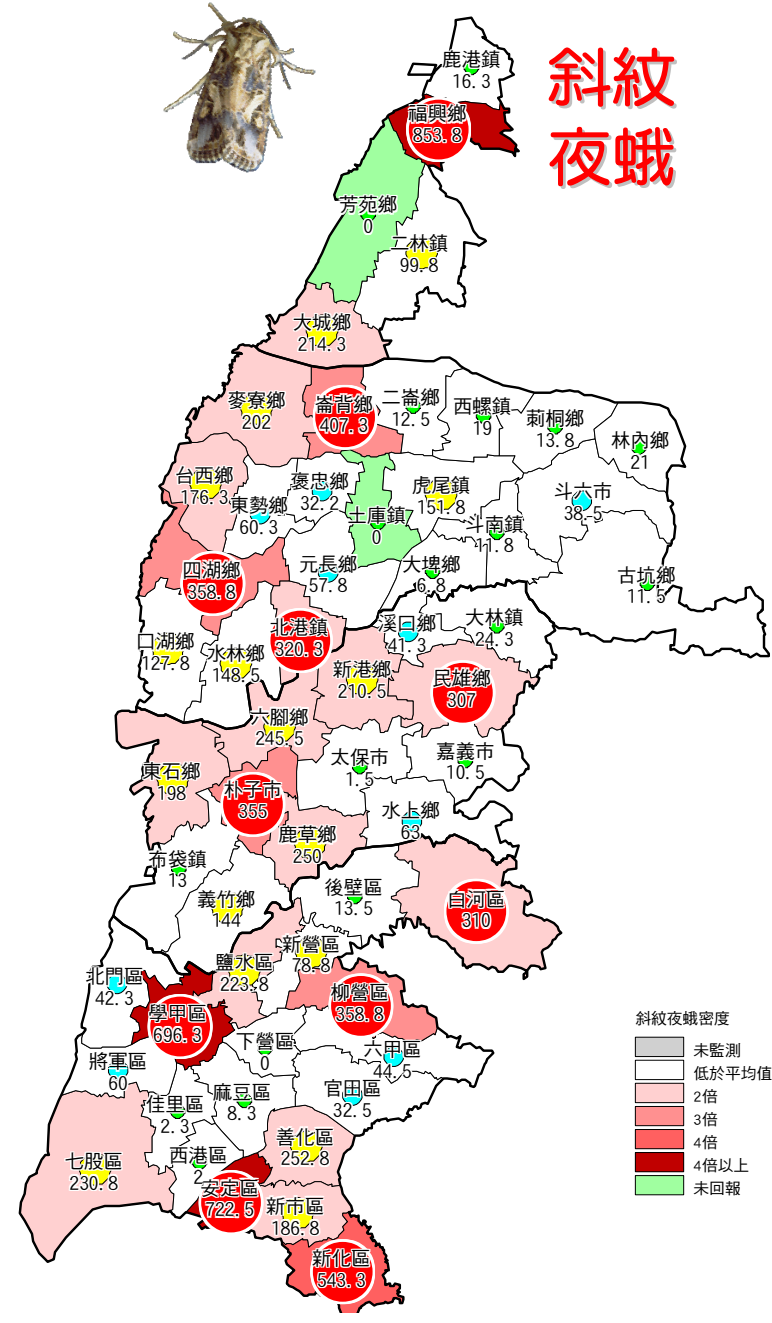
- 此時期一期作物屆採收，現階段夜蛾危害較小。請監測人員持續維持田間作物危害機動巡查工作，以利及早因應局部地區蟲害發生的狀況。
- 近日午後豪大雨，各地區監測執行人員外出工作時請注意自身安全；若發現資材毀損或遺失，請立即通知。
- 本期嘉義縣朴子、民雄、雲林縣四湖、崙背、北港台南市白河、安定、學甲、柳營、新化及彰化縣福興地區之斜紋夜蛾密度較高，請持續觀察後續密度消長趨勢及田間危害狀況。

# 2016年6月13日彰雲嘉南地區三種夜蛾密度監測旬報

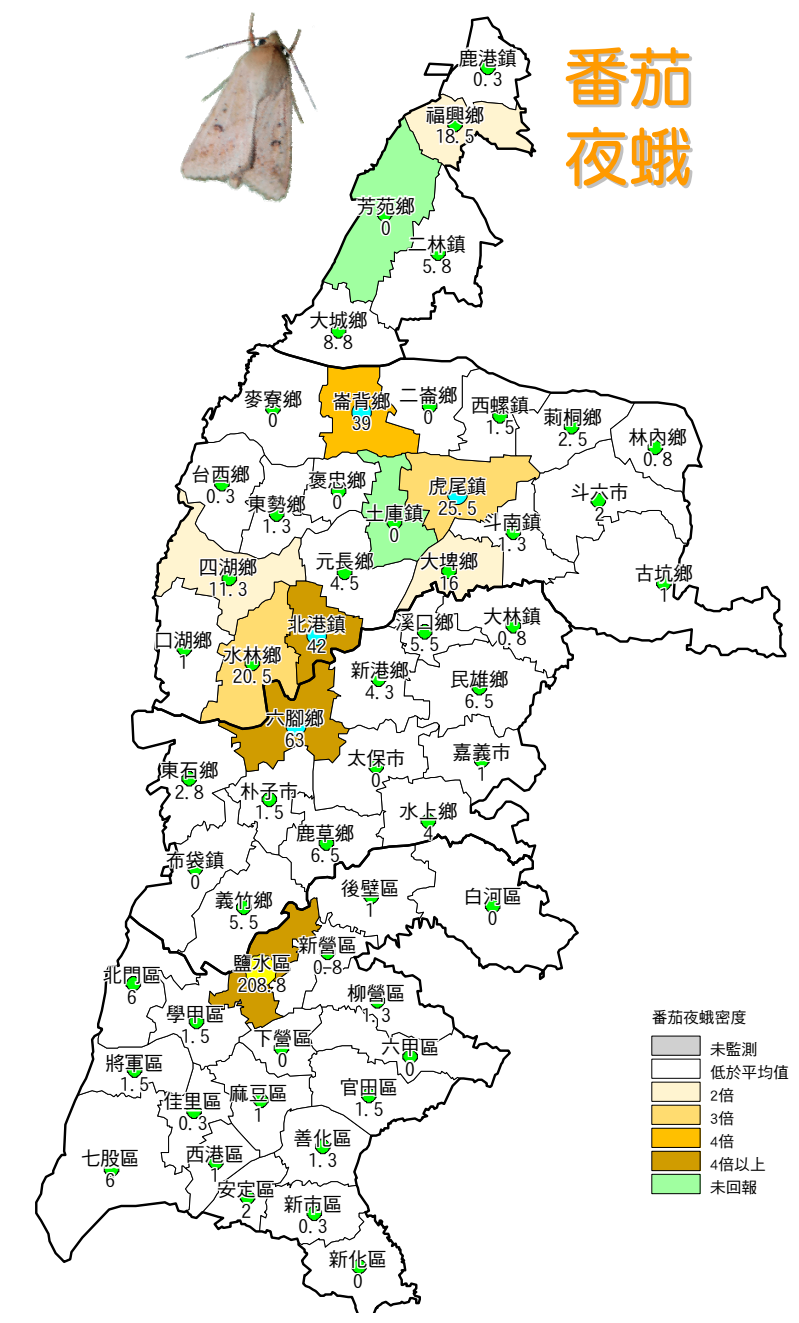
本旬資料：  
6月14日 - 6月23日



旬密度平均值：19.1 隻  
最高值：255.5 隻（麥寮鄉）  
高於平均值鄉鎮數：17



旬密度平均值：164.3 隻  
最高值：853.8 隻（福興鄉）  
高於平均值鄉鎮數：22



旬密度平均值：9.8 隻  
最高值：208.8 隻（鹽水區）  
高於平均值鄉鎮數：9