

見習學員對農民學院

見習農場計畫之滿意度調查

農試所技服組 楊舜臣 施碧茹

一、前言

行政院農業委員會已成立農民學院，依據各項作物之職能基準，建立分階式之農業專業訓練課程，另為提升並加強農業經營之實務能力，辦理農場見習計畫，建立農場見習甄選及管理查核機制，確保農場見習品質，並保障見習學員權益。

報名成為見習學員之條件為：(1)完成農民學院初階以上訓練結訓。(2)五年內參加政府、大專院校辦理或政府委託辦理之相關農業訓練，結訓時數達一百五十小時。(3)農學院校相關科系畢業。休閒觀光相關科系畢業，以報名休閒農場見習為限。

有下列情形之一者，不得報名見習農場：(1)見習農場負責人三親等以內之血親、姻親。(2)見習農場原僱用之員工。(3)二年內有無故未至見習農場報到或於見習期間中途離訓之紀錄。每名見習學員之農場見習期程，最短為四個月，最長以十二個月為限。

農場見習作業流程如下：(1)見習農場之職缺登錄於農委會農民學院網站。(2)報名見習學員，應於農民學院網站報名，登錄履歷、填寫自傳，並上傳相關訓練證明文件；(3)經審查合格之見習學員，由農委會進行媒合作業，將條件合適之見習學員資料轉介至各見習農場；(4)經見習農場與見習學員面談後，雙方同意見習者，由見習農場通知本會更新農民學院網站見習職缺，並副知執行單位；(5)見習學員應於約定時間備齊文件至該見習農場報到。

見習學員應遵守事項如下：(1)經見習農場錄取後，除經農委會同意外，不得更換見習農場。(2)配合見習農場每日工作時間簽到、簽退，並遵守見習農場之工作規定，完成見習工作。(3)於每月最後一個工作日，登入農民學院網站學員專區完成見習自我評核表登錄工作。學員無故未至見習農場報到或於見習期間中途離訓者，將取消二年內再參與見習之資格，並列入學員紀錄。

二、調查目的、對象及進行方式

(一)調查目的：針對見習學員進行調查，以了解見習學員在見習農場見習情形及滿意程度，以提供未來機制改進之參考。

作者：楊舜臣副研究員
連絡電話：04-23317452

(二)調查對象：已結訓與目前仍在見習農場之見習學員。

(三)問卷進行與回收情形：已結訓見習生，寄送243份，退回10份，回收33份，回收率14.2%；受訓中見習生，寄送121份，退回7份，回收35份，回收率30.7%。

三、調查結果

在信度考驗部份，本問卷採用Cronbach's α 信度係數以進行內部一致性考驗，分析各題目及整體施測的穩定性，根據Nunnally(1978)的觀點，Cronbach's α 值至少要大於0.5，最好能大於0.7，Cronbach's α 值越大表示題目間一致性越高，亦即代表問卷的信度越好。本問卷全部分析項目的Cronbach's α 值為0.779，可見本研究之量表具高信度，為可行的研究工具。

(一)基本資料

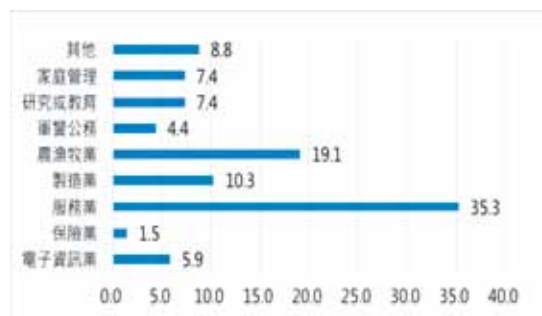
1.受訪者男性占63.2%，女性占36.8%；受訪者年齡以42-45歲最高，占35.3%，其次是34-37歲，占16.2%，再其次是26-29歲，占14.7%；受訪者教育程度以專科(含)以下最高，占58.8%，其次是大學，占36.8%；受訪者參加之產業類別以農場類最高，占50%，其次是農糧類，占47%；受訪者已參加之見習農場家數(含本次)以1家最高，占97%，其次為2家與3家以上，各占1.5%；另有高達76.1%的受訪者為非農業相關科系畢業。

2.受訪者加入見習農場前的職業如圖一所示，以服務業最高，占35.3%。

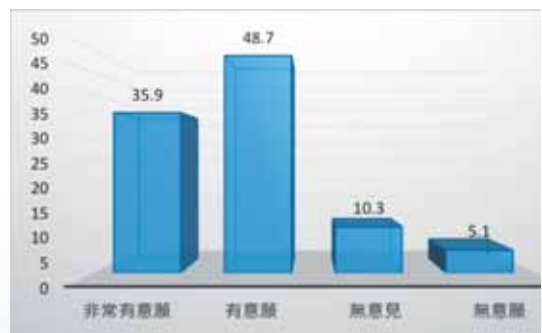
3.有44.4%的受訪者目前尚在見習農場實習；在這些受訪者中：1.有17.9%的受訪者還有其他的工作，包括服務業、飼養家禽、機械板金、早餐店等；2.如圖二所示，有84.6%的受訪者有意願或非常

有意願於見習期屆滿繼續在該見習農場工作；3.有57.1%的受訪者於見習期屆滿，未來有從事農業生產之意願；另無從事農業生產意願之受訪者，主要原因為：(1)農業生產非預期所需；(2)太辛苦又賺不到錢等。

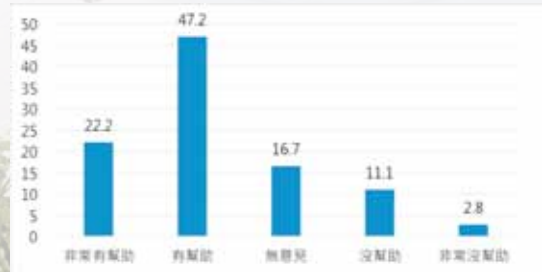
4.有55.6%的受訪者目前已不在見習農場實習；在這些受訪者中：(1)以參加100年度者最高，占42.9%；(2)有57.1%的受訪者目前從事農業生產；(3)如圖三所示，有69.4%的受訪者表示參加見習農



圖一、受訪者參加見習農場前的職業情形。



圖二、受訪者(尚在見習)見習期屆滿繼續在該見習農場工作意願。

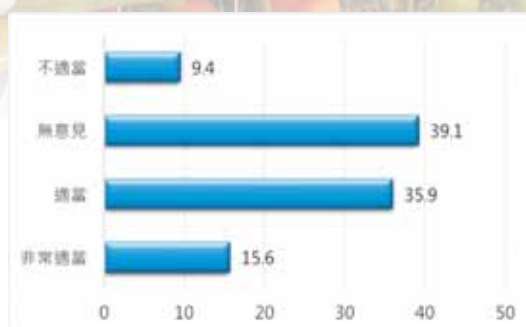


圖三、受訪者(已畢業)參加見習課程對現在工作幫助看法。

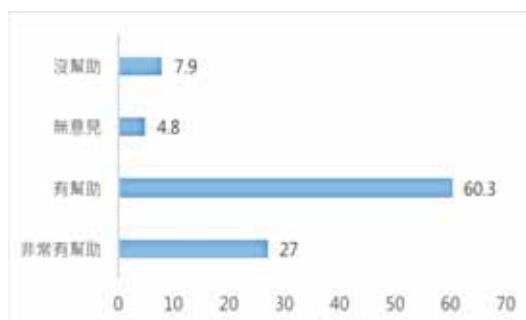
場之實習課程，對現在的工作有幫助或非常有幫助；其中沒有幫助之原因為：(1)老闆無心減少化學農藥使用；(2)見習期間只是當送貨司機、打雜；(3)不從事農業生產等。

(二)見習學員對見習農場計畫之滿意程度

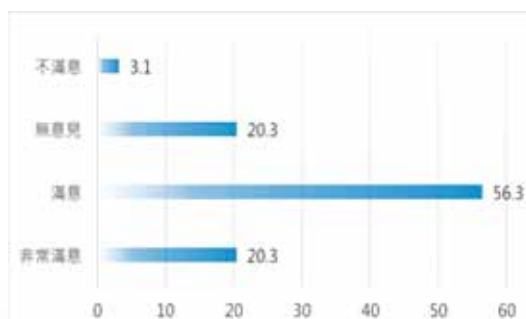
1. 如圖四所示，有51.6%的受訪者認為目前申請見習農場見習之資格條件限制適當或非常適當，有9.4%的受訪者認為不適當；認為不適當的原因，包括：(1)限制太多；(2)需先經過受訓階段；(3)有的資格不符或非農業相關科系畢，但有見習需要。
2. 如圖五所示，有87.3%的受訪者認為見習期程為4-12個月，對現在或未來從事農業經營有幫助或非常有幫助；對於見習時程的建議以12-24個月最為恰當。
3. 如圖六所示，有76.7%的受訪者對於見習農場交付的工作內容與實習安排感到滿意或非常滿意；其中不滿意的原因為：(1)對於農作物認識、耕種、防治沒有系統性教導；(2)非農務之雜事頗多。
4. 如圖七所示，有60.8%的受訪者的工作為一般農場工作；其他工作如導覽解說等。
5. 如圖八所示，77.6%的受訪者對於見習農場所提供之實習課程感到滿意或非常滿意；不滿意的原因為：(1)無勞健保、薪低(每小時60元)、時間長、工作重；(2)把見習生當點工，只能學到部份。
6. 如圖九所示，有60.6%的受訪者認為自己的工作類型為新聘正式員工；其他類別包括：點工、作業員、臨時粗工等。



圖四、受訪者對於申請見習農場見習之資格條件看法。



圖五、受訪者對於目前見習期程的看法。



圖六、受訪者對於見習農場交付工作內容的看法。



圖七、受訪者在見習農場之工作類型分佈。

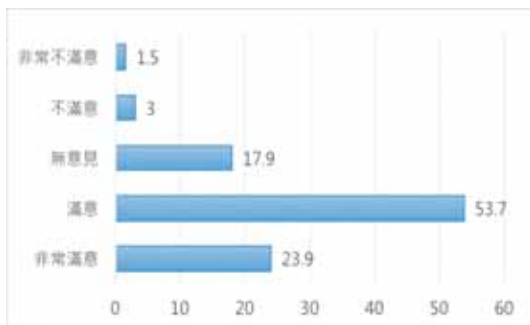
7. 如圖十所示，有53.7%的受訪者有認為工作待遇合理或非常合理，但有19.4%的受訪者認為不合理或非常不合理；不合理的原因：(1)薪資太低；(2)與當初面談薪資有落差；(3)時間長、工作重。

8. 如圖十一所示，有68.7%的受訪者對於見習農場提供的生活環境感到滿意或非常滿意；不滿意原因為：若有住宿的地方會更好。

9. 在對於見習課程投入程度問項，有42.9%的受訪者自認為非常投入，有

38.1%的受訪者自認為投入，有19%的受訪者自認為普通。

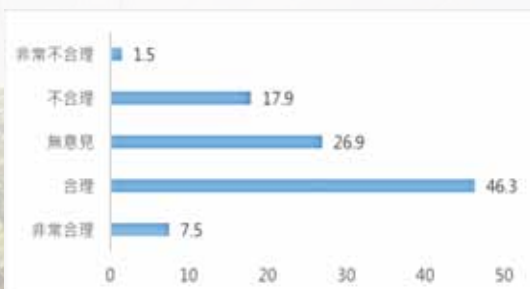
10. 如圖十二所示，有70.1%的受訪者認同或非常認同見習農場主之經營與管



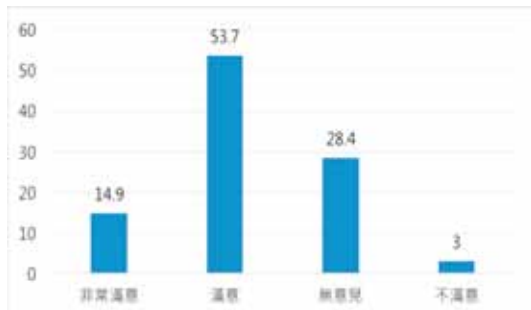
圖八、受訪者對於見習農場提供之實習課程滿意情形。



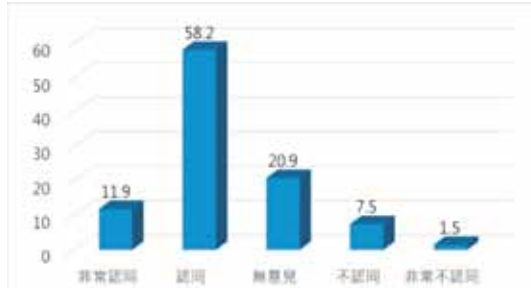
圖九、受訪者對於自己在見習農場之工作類型。



圖十、受訪者對於在見習農場之工作待遇看法。



圖十一、受訪者對於見習農場提供生活環境的看法。



圖十二、受訪者對於見習農場主經營與管理理念之認同度。



圖十三、受訪者對於見習農場計畫之整體滿意度。



圖十四、受訪者見習期程屆滿不再申請見習的原因。

理理念，有9%的受訪者不認同或非常不認同；不認同的理由為：農藥的使用方式與沒有經濟效益等。

11. 如圖十三所示，有73.1%的受訪者對於行政院農業委員會見習農場計畫感到滿意或非常滿意。
12. 有59.7%的受訪者在見習期程屆滿，會再申請去其他見習農場見習；不再申請見習的原因，如圖十四所示，以「見習時間太短，技能無法提升」與「在自己或家族的農場，開始進行農業生產」最高，均占31%；其他原因包括：(1)見習農場大多會讓見習學員從事事務性工作，例：除雜草、搬運、打雜等，技術性工作很少；(2)對見習生無實質幫助，純粹受雇為工人，顧主能減少薪資支付，申請補助只優惠到雇主。

(三)其他建議

1. 在資格條件方面

- (1)放寬資格條件限制，讓有心從農者能參加訓練，鼓勵非科班出身，踴躍投入；另對於上課時數未滿者也能有機會參與見習。
- (2)原住民部落大部份都有親戚關係，見習資格規定三等親內不行，會阻礙見習機會。

2. 補助費與薪資部份

- (1)應減少對大型農場之補助金額，將經費使用在更需要扶持的小農場。
- (2)見習之目的在於培養農業專才，要能夠吸引更多年輕世代投入，待遇至少要比照一般薪資或更高一些。
- (3)待遇應視工作表現而定，但至少應符合勞基法之最低工資；另因農場不需營業登記，無法替見習學員辦理勞健保。

3. 見習時程與課程方面

- (1)見習時程可分短中長期，讓見習學員能有更多的選擇；另建議為2年，第1年學習，第2年複習，並能在不同季節中實際操作體驗。
- (2)每個農場特色不同，學習範圍也不同，要全方位學習要歷經多個農場，因此建議不要設限期程不能超過1年。
- (3)見習期間亦能參加農民學員訓練課程；並可安排參觀其他農場。
- (4)建議政府單位成立自己的農場，讓見習學員能在其中學習、磨練或由各農改場提供見習名額等，結合農民學院課程，對有心從農者較有幫助。

4. 其他

- (1)建議能提供住宿，如農場無法提供，是否可商請農改場支援。
- (2)能提供更多的資訊給見習學員，如未來從事農業方面的資訊與相關處理等問題。

四、結論與建議

整體看來，大部份見習學員對於見習農場計畫都具滿意程度，惟在：1.資格限制上，希望能放寬見習生資格，如農業訓練時數放寬、原住民部落三等親迴避問題等；2.在見習期程上，建議依農場性質可分為短中長期，讓見習學員能有更多的選擇；3.在見習薪資上，建議應視工作表現而定，但至少應符合勞基法之最低工資；4.在其他方面，建議能提供住宿場地或商請就近農業試驗單位予以協助等。本調查結果期能提供農民學院修訂見習農場計畫之參考，俾使更多有意從農者，能有機會與充足的見習期程參與見習計畫，提升農業經營能力或提高其從農意願，為我國農業注入新活力。